

## Svindersviken – en vrakkyrkogård

*Sjöhistoriska museets arkeologienhet genomförde under juni 2011 på uppdrag av Nacka kommun en arkeologisk förstudie i Svindersviken, Nacka kommun. Förstudien resulterade i fem fartygslämningar som motsvarar fast fornlämning enligt 2 kap. §1 Lag (1988:950) om kulturminnen m.m.*

*The unit for archaeology at the National Maritime museum has in June 2011 carried out an archaeological investigation in Svindersviken, Nacka municipality, Sweden. The investigations have resulted in the discovery of five wrecks that are classified as ancient monuments.*

### SJÖHISTORISKA

Box 27131  
102 52 Stockholm  
Tfn: 08-519 549 00  
[www.sjohistoriska.se](http://www.sjohistoriska.se)  
ISSN 1654-4927

## Svindersviken – en vrakkyrkogård

Arkeologisk förstudie

Södermanland

Stockholms län

Nacka kommun

Mikael Fredholm

SJÖHISTORISKA

# ***Svindersviken – en vrakkyrkogård***

Arkeologisk förstudie

Södermanland

Stockholms län

Nacka kommun

*Mikael Fredholm*

Sjöhistoriska museet  
en del av Statens maritima museer

P.O. Box 27131  
SE-102 52 Stockholm  
Tel 08 519 549 00

[www.sjohistoriska.se](http://www.sjohistoriska.se)  
[www.maritima.se](http://www.maritima.se)

Sjöhistoriska museet är miljöcertifierat enligt ISO-14001.

Den här rapporten är tryckt på miljövänligt, FSC-certifierat papper utan optiska vitmedel (OBA), tillverkat på ett koldioxidneutralt pappersbruk.

© 2012 Sjöhistoriska museet  
Arkeologisk rapport 2012:1  
ISSN 1654-4927

*Kart- och ritmaterial* Författaren.

*Layout* Franciska Sieurin-Lönnqvist, Arkeobild.

*Omslagsbild* Fartyglämning (dykfynd 14) synlig från ytan. Foto: Mikael Fredholm, Sjöhistoriska museet.

*Tryck* Arkitektkopia, Stockholm 2012.

*Kartor* Copyright Lantmäteriet och Sjöfartsverket sjökort 6141, Sjöfartsverkets spridningstillstånd Dnr 11-02767.

# Innehåll

Innehåll 3

Sammanfattning och bakgrund 4

Kulturmiljö och forskningshistorik 5

Förstudiernas syfte och metod 8

Resultat 9

Diskussion och referenser 16

Tekniska och administrativa uppgifter 17

## Bilagor

1. Karta med lämningar inom undersökningsområdet 18

2. Sonarbilder på besiktade sonarindikationer inom undersökningsområdet 19

3. Dykbesiktigade SSS-objekt, dykfynd och besiktigade kända lämningarna 21

4. Ordlista 23

5. Dendrokronologiska resultat 24

# Sammanfattning och bakgrund

## Sammanfattning

Med anledning av flera olika byggnadsprojekt runt Svindersviken i Nacka har Nacka kommun beställt en marinarkeologisk förstudie. Förstudien utfördes av arkeologienheten på Sjöhistoriska museet, som är en del av Statens maritima museer. Förstudien utfördes i juni 2011. Det nu aktuella vattenområdet är Svindersvikens södra och västra strand- och vattenområde (fig. 2).

Inom undersökningsområdet påträffades:

- Sex sedan tidigare kända fartygslämningar varav en var bedömd som fast fornlämning (RAÄ Nacka 239).
- Undersökningen resulterade i tre nypåträffade fasta fornlämningar inom undersökningsområdet, varav två är fartygslämningar och en utgörs av ett hamnområde.
- En fast fornlämning (SSS-objekt 1) påträffades i området som undersöktes 1994. Lämningen ligger i direkt anslutning till det nu aktuella undersökningsområdet.
- Undersökningen resulterade i fem bevakningsobjekt. Vid det förmodade läget för lämningen RAÄ Nacka 238 som påträffades 2006 utfördes nu en besiktning, men den kunde inte återfinnas. Enligt uppgift från en båtklubbsmedlem utfördes muddringar i området för ett par år sedan. Det kan dock inte uteslutas att delar av den fasta fornlämningen finns kvar. Sjöhistoriska museet menar att platsen bör behandlas som ett bevakningsobjekt.
- Utöver detta har åtta fartygslämningar påträffats, vilka inte bedömts utgöra fast fornlämning. Dessa bedöms samtliga utgöra övriga kulturhistoriska lämningar.

De påträffade lämningarna, som bedöms utgöra fasta fornlämningar, skyddas enligt Lag (1988:950)

om kulturminnen m.m. och får inte utan vidare antikvariska åtgärder rubbas, tas bort, täckas över eller på annat sätt ändras eller skadas. Beslut om eventuella vidare antikvariska åtgärder fattas av Länsstyrelsen i Stockholms län.

## Bakgrund

Med anledning av flera olika byggnadsprojekt runt Svindersviken i Nacka har Nacka kommun beställt en marinarkeologisk förstudie. Förstudien utfördes av arkeologienheten på Sjöhistoriska museet, som är en del av Statens maritima museer (SMM). Det nu berörda vattenområdet är Svindersvikens södra och västra strand – och vattenområde. Bland framtida byggprojekt i området finns bland annat anläggandet av en bro över Svindersvikens inlopp och en strandpromenad. Förstudien utfördes i juni 2011.



Fig. 1. Översiktskarta. Den röda rektangeln i mitten av kartan markerar Svindersvikens läge. Källa: Sjöfartsverket. Bearbetad av Jens Lindström, Sjöhistoriska museet.

## Kulturmiljö och forskningshistorik

De äldsta uppgifterna som nämner Kvarnholmen, eller Hästholmen som ön hette från 1774 fram till 1930-talet, är från sent 1500-tal. Hästholmens tidigast kända namn var Finnsön, Fijnsöön 1593 (Stahre 2005:481). Då fanns en sjökrog och ett brännvinsbränneri vid Fredriksberg, som ligger på östra delen av ön. Under slutet av 1700-talet uppförde välbärgade Stockholmare sommarhus på östra delen av ön och under slutet av 1800-talet bebyggdes ön med industrier och bostäder. År 1671 anlade holländaren Johan van Swindern ett beckbruk i området och efter detta har viken kom-

mit att kallas för Svindersviken (Sylvin 1979:56). Huvudbyggnaden på Svindersviks gård uppfördes under 1740-talet som en sommarbostad åt köpmannen Claes Grill (RAÅ Nacka 102:2). På historiska kartor från 1800-talet slut syns både byggnader och bryggor (fig. 3) liksom på en målning från 1748 (fig. 4). Under större delen av 1900-talet fanns det industrier i anslutning till Svindersviken.

Med anledning av projekteringsarbetet för *Österleden* utförde Riksantikvarieämbetet 1994 en arkeologisk utredning i Svindersvikens västligaste del. Där påträffades tre objekt – två fartygsläm-

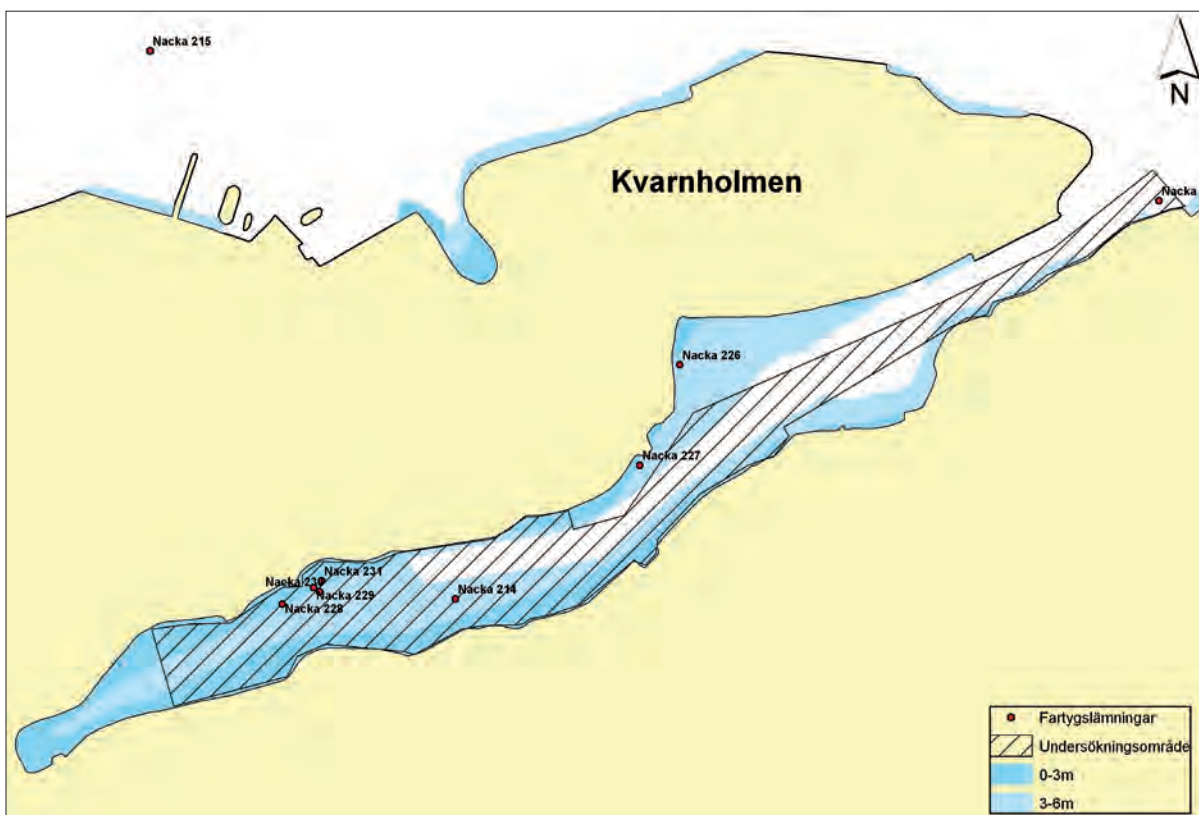


Fig. 2. Aktuellt undersökningsområde med kända fartygslämningar i FMIS. Källa: Sjöfartsverket. Bearbetad av Mikael Fredholm, Sjöhistoriska museet.



Fig. 3. Karta från 1886 över gården Svindersvik, med byggnader och bryggor. Källa: Lantmäteriet. Beskuren.



Fig. 4. En målning av Svindersvik. Målad av den holländske konstnären Michael Andriess år 1748 (Nordiska museet).

ingar och en brygglämning – men ingen av dessa bedömdes utgöra fast fornlämning (Rönby 1994).

Två fartygslämningar vid Nacka båtklubb rapporterades in till Sjöhistoriska museet 2006 och en av dessa fartygslämningar (RAÄ Nacka 239) daterades till 1770 (Hjulhammar 2006).

Under 2008–2009 utförde SMM en arkeologisk förstudie längs Kvarnholmens södra strand (SMM dnr 1290/08-51) i Svindersviken. I undersökningsområdet vid Oljekajen påträffades åtta fartygslämningar, varav tre bedömdes utgöra fast fornlämning (Lindström 2011). Det nu för 2011 aktuella undersökningsområdet har således delvis varit föremål för arkeologiska undersökningar i och med den ovan beskrivna undersökningen 2008–2009.

I västra Svindersviken finns fyra sedan tidigare kända fartygslämningar (RAÄ Nacka 214 och 229–231 i FMIS) inom undersökningsområdet. I östra delen av Svindersviken finns en modern fartygslämning, benämnd *Nackastrandsvraket* som är ett populärt dykmål för sportdykare. Fartygslämningen är troligen ett segelfartyg som moderniserats med motor med mera (RAÄ Nacka 199).

Lämningstyper som kan förekomma i området, förutom fartygslämningar, är kulturlager av satta från strandnära bebyggelse, industrier och sjökrogsverksamhet, förtöjningsanläggningar och fasta fiskeanläggningar med dateringar från 1600-tal och framåt.



## Förstudiernas syfte och metod

Förstudien hade som målsättning att fastställa om fasta fornlämningar förekommer inom berört vattenområde.

Undersökningsområdet karterades först med Side scan sonar (SSS). Därefter analyserades insamlad SSS-data och indikationer på vad som kan utgöra fasta fornlämningar togs ut. Dessa indikationer besiktigades av dykande arkeologer.

Utöver detta besiktigades grundområden av dykande arkeologer. De tidigare kända vraken inom undersökningsområdet besiktigades med syftet att bestämma om de utgör fasta fornlämningar.

Inmätning av påträffade lämningar inom området skedde med GPS. Dendrokronologiska prover togs och analyserna utfördes av Nationalmuseet i Köpenhamn.

Dykningarna skedde från såväl land som båt och utfördes enligt AFS 1993:57 och AFS 2010:16 (trädde i kraft 2011-07-01) och Statens maritima museers interna policy för dykeriarbete. Ett dyklag omfattar tre arkeologer (dykledare, räddningsdykare och dykare).

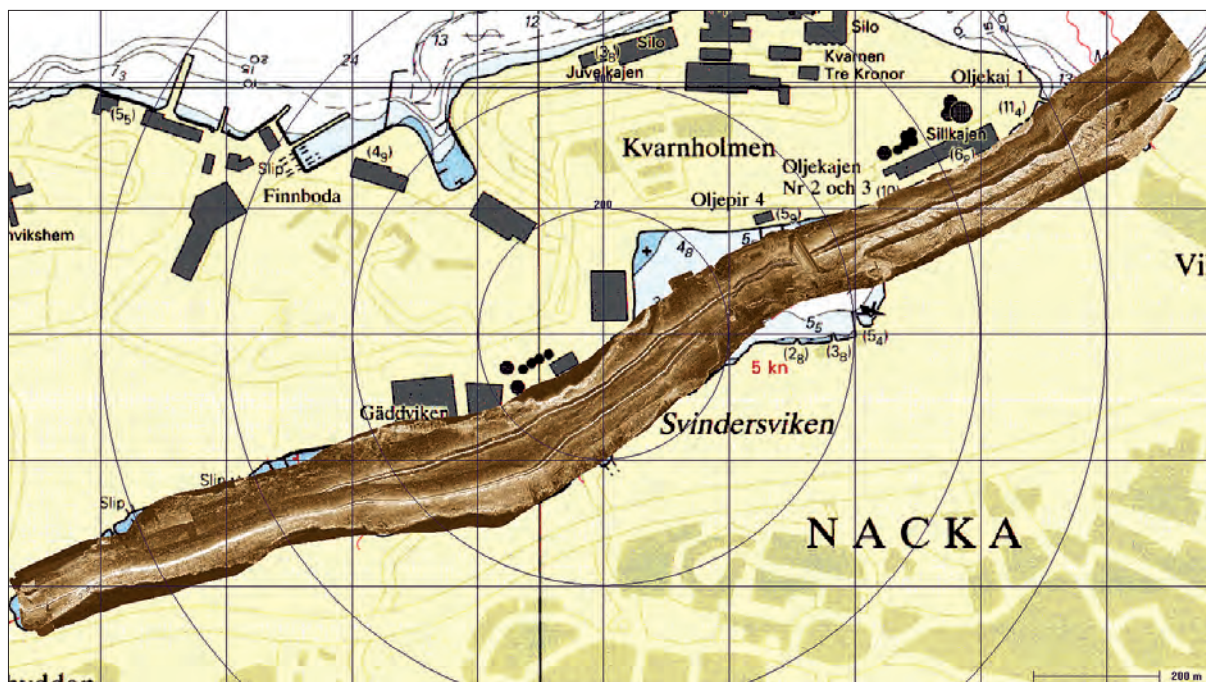


Fig. 5. Karta som visar SSS-karteringen av undersökningsområdet. Källa: Sjöfartsverket. Bearbetad av Mikael Fredholm, Sjöhistoriska museet.

# Resultat

Totalt har denna undersökning resulterat i sju nya fartygslämningar och ett hamnområde inom undersökningsområdet. Undersökningen resulterade i tre nya fasta fornlämningar varav två är fartygslämningar och en utgörs av hamnområdet utanför Svindersvik. En av de nya fasta fornlämningarna (SSS-objekt 1) påträffades i undersökningsområdet från 1994.

Inom undersökningsområdet påträffades sex sedan tidigare kända fartygslämningar. Av dessa utgjorde en fast fornlämning (RAÄ Nacka 239). Undersökningen resulterade i fem fartygslämningar vilka bedöms som bevakningsobjekt. Vid RAÄ Nacka 238 som påträffades 2006 utfördes nu en besiktning, men lämningen kunde inte återfinnas. Enligt uppgift från en båtklubsmedlem utfördes muddringar i området för ett par år sedan. Det kan dock inte uteslutas att delar av den fasta fornlämningen finns kvar. Sjöhistoriska museet menar att platsen bör behandlas som ett bevakningsobjekt.

Det har även påträffats åtta fartygslämningar, som inte bedömts utgöra fast fornlämning. Dessa bedöms samtliga utgöra övriga kulturhistoriska lämningar.

Lämningarna beskrivs mer ingående i avsnittet nedan. I bilaga 2 återfinns SSS-bilder på de besiktigade objekten, i bilaga 1 finns en karta med alla objekt och i bilaga 3 finns en lista med alla påträffade objekt och dess positioner.

## Fartygslämningar

Totalt finns det 13 fartygslämningar inom undersökningsområdet varav två fartygslämningar motsvarar fast fornlämning enligt 2 kap. §1 Lag (1988:950) om kulturminnen m.m. I den västligaste delen som undersöktes 1994, påträffades tre

tidigare ej kända fartygslämningar, varav en (SSS-objekt 1) utgör fast fornlämning. Alla fartygslämningar i undersökningsområdet har besiktigats av dykande arkeologer under denna förstudie. Tidigare påträffade fartygslämningar utanför det nu aktuella undersökningsområdet beskrivs i de tidigare undersökningsrapporterna: Kvarnholmen runt (Lindström 2011) och Österleden: vägsträckning över Saltsjön, Svindersviken och Sickla kanal (Rönby 1994).

Beskrivningarna av fartygslämningarna är uppdelade i tre avsnitt:

1. SSS-objekt, påträffade objekt med Side scan sonar.
2. FMIS-objekt, fartygslämningar kända från FMIS.
3. Dykfynd, nya fartygslämningar påträffade genom dykning.

## SSS-objekt

Totalt påträffades sju fartygslämningar med SSS. Utöver nedanstående beskrivningar återfinns SSS-bilder i bilaga 2 och positioner med mera i bilaga 3.

### SSS-objekt 1

Fartygslämning, cirka 11×3 meter. Lämningen är sönderfallen och den är klinkbyggd med borden trädymlade till spanten. Den har handsmidd spik och är enepinnat (små trädymlingar). Borden verkar handbilade och träslaget är troligen helt i furu. Fartygslämningen har självvuxna bottenstockar och vraket är grovhugget. Det finns rester av drev, som troligen är av tjärat nöthår. Bottenstocken är delvis förkolnad vilket troligen är ett resultat



*Fig. 6. Bottenstock SSS-objekt 1, med synliga klinkhak och spår av brand. Tumstocken är 20 centimeter. Dendrokronologiska prover togs från denna bottenstock. Foto: Mikael Fredholm, Sjöhistoriska museet.*



*Fig. 7. Spant på SSS-objekt 3. Foto: Patrik Höglund, Sjöhistoriska museet.*

av brand. Tre prover i furu skickades in för dendrokronologisk analys, men det resulterade inte i någon datering. Nedbrytningsgraden är liknande fartygslämningen utanför Svindersvik Dykfynd 9, som är dendrokronologiskt daterad till efter cirka 1650 (bilaga 4). Fartygslämningen bedöms därför motsvara fast fornlämning enligt 2 kap. §1 Lag (1988:950) om kulturminnen m.m. Ligger i tidigare utrett område i västligaste Svindersviken (Rönaby 1994).

### SSS-objekt 3

Fartygslämning, cirka 20×4 meter. Lämningen är sönderfallen och kravellbyggd med innergarnering. Tätspantat cirka 20–40 cm mellan spanten. Spanten har järnbult, cirka 3 centimeter i diameter. Spanten är cirka 20 centimeter breda. Styrbord sida sticker upp max 1 meter, på babords sida mindre än 0,5 meters uppstick. Bordläggning på babords sida har järnspik/bult. Två prover skickades in för dendrokronologisk analys, ett prov daterades till efter cirka 1900 (bilaga 4). Fartygslämningen motsvarar övrig kulturhistorisk lämning enligt 2 kap. §1 Lag (1988:950) om kulturminnen m.m.

### SSS-objekt 5

Fartygslämning cirka 10 meter lång. Segelbåt av plast med sittbrunn i aktern. Ligger i öst-västlig riktning. Motsvarar övrig kulturhistorisk lämning enligt 2 kap. §1 Lag (1988:950) om kulturminnen m.m.



Fig. 8. Baltia ligger sjunken i Svindersviken i slutet av 1970-talet. Foto: Yvonne Silvéen. Upphovsrätt: Statens maritima museer.

### SSS-objekt 8

Fartygslämning, cirka 11×3 meter. Modern kravellbyggd segelbåt med tunna spant, akterspegel och fördäck. Segelbåten är målad på insidan av relingen och styrbords sida är nedsjunken i botten. Motsvarar övrig kulturhistorisk lämning enligt 2 kap. §1 Lag (1988:950) om kulturminnen m.m.

### SSS-objekt 13

Se FMIS-objekt Nacka 199.

### SSS-objekt 30

Fartygslämning, eka i trä, cirka 4×1 meter. Motsvarar övrig kulturhistorisk lämning enligt 2 kap. §1 Lag (1988:950) om kulturminnen m.m.

### SSS-objekt 31

Fartygslämning, modern båt, cirka 7×2 meter. Ligger i tidigare utrett område i västligaste Svindersviken (Rönaby 1994). Motsvarar övrig kulturhistorisk lämning enligt 2 kap. §1 Lag (1988:950) om kulturminnen m.m.

## FMIS-objekt

Lämningar som var kända och registrerade i FMIS innan denna undersökning börjar, men ej besiktigats av arkeologer.

### RAÄ Nacka 199

Fartygslämningen som mäter cirka 23×5 meter är det så kallade "Nackastrandsvraket". Det är förmodligen ett gammalt segelfartyg som upprustats med motor och diverse andra moderniteter (FMIS och Lindström 2011:7). Se Objekt 13 i bilaga 2 för en sonarbild på fartygslämningen. Motsvarar övrig kulturhistorisk lämning enligt 2 kap. §1 Lag (1988:950) om kulturminnen m.m.

### RAÄ Nacka 214

Är en förlisningsuppgift. Fartyget *Baltia* ska ha gått i fraktfart fram till 1957 och ska ha sjunkit i Svindersviken på 1970-talet. Det finns inget på den utmärkta platsen nu. Antagligen är det bort-



Fig. 9. Nacka 228. Den troliga styrbordssidan sticker upp över ytan mellan bryggan och vassen. Foto: Mikael Fredholm, Sjöhistoriska museet.



forslat, slopat eller så kan det möjligen vara något av de andra större vraken i Svindersviken (Nacka 228–229) eller möjligen Dykfynd 13.

#### RAÄ Nacka 228

Fartygslämning, cirka 30×8 meter. Trädymlat, koppar/bronsbult, järnspik och järnknän. Rormalja synlig i akter (i väster). Motsvarar bevakningsobjekt enligt 2 kap. §1 Lag (1988:950) om kulturminnen m.m.

#### RAÄ Nacka 229

Fartygslämning cirka 30×8 meter med förstäven söderut (utåt). Kopparbult, järnknän. Bryggan är byggd/fäst i förstäven med järnrör och med järnband i fartygslämnings järnknän. Ligger under bryggan från land och ut till bryggans slut. Motsvarar bevakningsobjekt enligt 2 kap. §1 Lag (1988:950) om kulturminnen m.m.

Fig. 10. Nacka 229. Babords skrovsida med järnknän skymtar under ytan, liksom Patrik Höglund som undersöker fartygslämningen. Foto: Mikael Fredholm, Sjöhistoriska museet.



Fig. 11 Spant från Nacka 238. Längd cirka 80 centimeter med synliga klinkhak. Tumstocken är 20 cm. Foto: Mikael Fredholm, Sjöhistoriska museet.

#### RAÄ Nacka 230

Mindre fartygslämning av skärgårdskryssartyp. Välbevarad med sittbrunn och ruff. Motsvarar övrig kulturhistorisk lämning enligt 2 kap. §1 Lag (1988:950) om kulturminnen m.m.

#### RAÄ Nacka 231

Fartygslämning med längd cirka 25 meter, bredd cirka 5–6 meter. Ligger 10 meter öster om Nacka 229 parallellt med densamma. Stäv i söder. Trädymplingar, järnbult. Två prover av furu skickades in för dendrokronologisk analys, men det resulterade inte i någon datering. (Bilaga 4.) Eftersom fartygslämningens ålder ej kunnat fastställas bedöms den motsvara bevakningsobjekt enligt 2 kap. §1 Lag (1988:950) om kulturminnen m.m.

#### RAÄ Nacka 238

På platsen finns flera pålar, lösa timmer, spant och plank. Ett löst liggande spant med cirka 80 centimeter längd med trädymplingar och klinkhak fotodokumenterades (fig. 11). Bedöms utgöra fast fornlämning enligt 2 kap. §1 Lag (1988:950) om kulturminnen m.m.

#### RAÄ Nacka 239

Fartygslämningen kunde inte återfinnas vid dykbesiktningen. Vraket påträffades 2006 och är dendrokronologisk daterat till år 1770. Enligt

uppgift från en båtklubsmedlem utfördes muddringar i området för ett par år sedan. Det kan dock inte uteslutas att delar av den fasta fornlämningen finns kvar. Sjöhistoriska museet menar att platsen bör behandlas som ett bevakningsobjekt.

## Dyckfynd

I undersökningsområdets sydvästra del påträffades ett flertal fynd vid dykningar längs stranden. Det är bland annat lösa bordläggningsplankor, delar av laggkärl, pålar och en mindre modern träbåt med kopparnitar (Dyckfynd 4). Dessa fynd beskrivs i bilaga 3 under Dyckfynd 1–6.

Utanför Svindersviks gårdstomt (Nacka 102:2) påträffades rester efter bryggor och stenkistor. I området påträffades även ett kulturlager, som består av kritpipsskaft, keramik, glas, tegel, samt en del modernt material. Kulturlagret sträcker sig cirka 5–10 meter ut i vattnet, där dagens brygga och äldre bryggrester kan ses på land och även under ytan. Dessa fynd beskrivs närmare i kapitlet Hamnområde och i bilaga 3 under Dyckfynd 7–12.

## Dyckfynd 9

Fartygslämning utanför Svindersvik som är mycket fragmenterad. Den är klinkbyggd med trädymplingar. Ett prov av furu skickades in för dendrokronologisk analys. Analysen visade att det be-



Fig. 12. Dykfynd 9 utanför Svindersvik. Jim Hansson bärar en lös bordläggningsplanka för dendrokronologisk datering.  
Foto: Mikael Fredholm, Sjöhistoriska museet.



räknade fällningsåret är efter cirka 1650 (bilaga 4). Motsvarar fast fornlämning enligt 2 kap. §1 Lag (1988:950) om kulturminnen m.m.

Dykfynd 13 och 14 påträffades vid inventeringar på land och i vatten. Fartyglämningarna ligger under och i anslutning till bryggorna vid båtclubbarna i norra Svindersviken där det sedan tidigare finns flera kända fartyglämningar registrerade i FMIS.

### Dykfynd 13

Fartyglämning cirka 24,5×8 meter med järnbultar, bronsspik och järnknän. Ligger under brygga. Fartyglämningen har många likheter med Nacka 228 och 229. Motsvarar bevakningsobjekt enligt 2 kap. §1 Lag (1988:950) om kulturminnen m.m. Ligger i tidigare utrett område i västligaste Svindersviken (Rönby 1994).

Fig. 13. Bronsbult från Dykfynd 13. Foto: Mikael Fredholm, Sjöhistoriska museet.

## Dykynd 14

En fartygslämning innanför Nacka 228 med järnbultar, den är fylld med sten och längden är cirka 30 meter. Ett prov av furu och ett av ek skickades in för dendrokronologisk analys. Analysen visade att det beräknade fällningsåret är efter cirka 1895 (bilaga 4). Motsvarar övrig kulturhistorisk lämning enligt 2 kap. §1 Lag (1988:950) om kulturminnen m.m.

I bilaga 3 redovisas samtliga dykbesiktigade SSS-objekt, dykynd och de besiktigade kända lämningarna (FMIS och Hjulhammar 2006) med beskrivning, bedömningar avseende fast fornlämning och med position. I bilaga 1 återfinns lämningarna på karta. De fartygslämningar som upptäcktes med SSS återfinns också i bilaga 2.

## Hamnområde

Utanför Svindersviks gårdstomt (Nacka 102:2) påträffades rester efter bryggor och stenkistor. I området påträffades även ett kulturlager, som består av kritpipsskaft, keramik, glas, tegel, samt en del modernt material (se dykynd 7–12 i bilaga 3). Kulturlagret sträcker sig cirka 5–10 meter ut i vattnet, där dagens brygga och äldre bryggrester kan ses på land och även under ytan. De påträffade bryggglämningarna, Dykynd 10 och 12 motsvaras troligen av några av de bryggor som syns på historiska kartan och målningen (fig. 3 och fig. 4). Detta hamnområde är i princip det som ses på en målning från 1748 över Svindersvik, där man kan se ett par bryggor och en strandskoning (fig. 4). Bedöms som fast fornlämning enligt 2 kap. §1 Lag (1988:950) om kulturminnen m.m.



Fig. 14. Dykynd 14 – ena skrovsidan är synlig från ytan. Foto: Mikael Fredholm, Sjöhistoriska museet.



## Diskussion och referenser

### Diskussion

De påträffade äldre fartygslämningarna är till största delen troligen rester efter industriepoken från sent 1600-tal till mitten av 1900-talet. Men lämningarna vid gården Svindersvik är lite annorlunda, där är det lämningar efter bryggor och småbåtar.

Totalt har det vid undersökningen påträffats tio tidigare okända fartygslämningar och ett hamnområde. Undersökningen resulterade i tre nypåträffade fasta fornlämningar inom undersökningsområdet, varav två är fartygslämningar och en utgörs av hamnområdet utanför Svindersviks gård. En fast fornlämning (SSS-objekt 1) påträffades i undersökningsområdet från 1994 i direkt anslutning till det nu aktuella undersökningsområdet.

De påträffade fartygslämningarna, som bedöms utgöra fasta fornlämningar, skyddas enligt Lag (1988:950) om kulturminnen m.m. och får inte utan vidare antikvariska insatser rubbas, tas bort, täckas över eller på annat sätt ändras eller skadas. Beslut om eventuella vidare antikvariska åtgärder fattas av Länsstyrelsen i Stockholms län.

### Referenser

#### Litteratur

- Calissendorff, K. 1966, *Folklandstingsstad och en gammal färdled*. Stockholm: Fornvännen.
- Eriksson, N. 2010. *Jutholmsvraket – ett handelsfartyg från sent 1600-tal*. Stockholm: Statens maritima museer.
- Hjulhammar, M. 2006. *Tjänsteanteckning Dnr. 1523-06-51*. Stockholm: Statens maritima museer, 2006.
- Lindström, J. 2011. *Kvarnholmen runt: arkeologisk förstudie, Södermanland, Nacka kommun, Svindersviken*. Stockholm: Sjöhistoriska museet, 2010
- Rönby, J. *Österleden: vägsträckning över Saltsjön, Svindersviken och Sickla kanal: Stockholms stad, Uppland, Nacka stad, Södermanland, marinarknologisk utredning*. Stockholm: UV, 1994
- Stahre, N. 2005. *Stockholms gatunamn*. Stockholm: Stockholmia förlag.
- Sylvin, H. 1979. *Kring Sicklaberg och Svindersviken. Nackaboken årgång 1979*. Nacka: Nacka kommun

#### Internetkällor

- FMIS Riksantikvarieämbetet 2011-05-02, [www.fornsok.se](http://www.fornsok.se)
- Nordiska museet 2011-06-30, [www.nordiskamuseet.se](http://www.nordiskamuseet.se)

# Tekniska och administrativa uppgifter

Statens maritima museers dnr: 437/11-51  
Statens maritima museers projektnummer:  
2080136  
SMM projektledare: Mikael Fredholm  
Fältansvarig: Mikael Fredholm  
Orsak till undersökningarna: anläggande av  
strandpromenad och broförbindelse  
Uppdragsgivare: Nacka kommun  
Undersökningstyp: Arkeologisk förstudie  
Undersökningstid: maj-juni 2011  
Plats: Svindersviken  
Kommun: Nacka kommun  
Län: Stockholms län  
Landskap: Södermanland  
Socken: Nacka  
Koordinatsystem: SWEREF 99 TM  
Vattendjup: 0–30 m

## Deltagarförteckning SMM

Mikael Fredholm  
Jim Hansson  
Patrik Höglund  
Göran Ekberg

# Bilaga 1

## Karta med lämningar inom undersökningsområdet

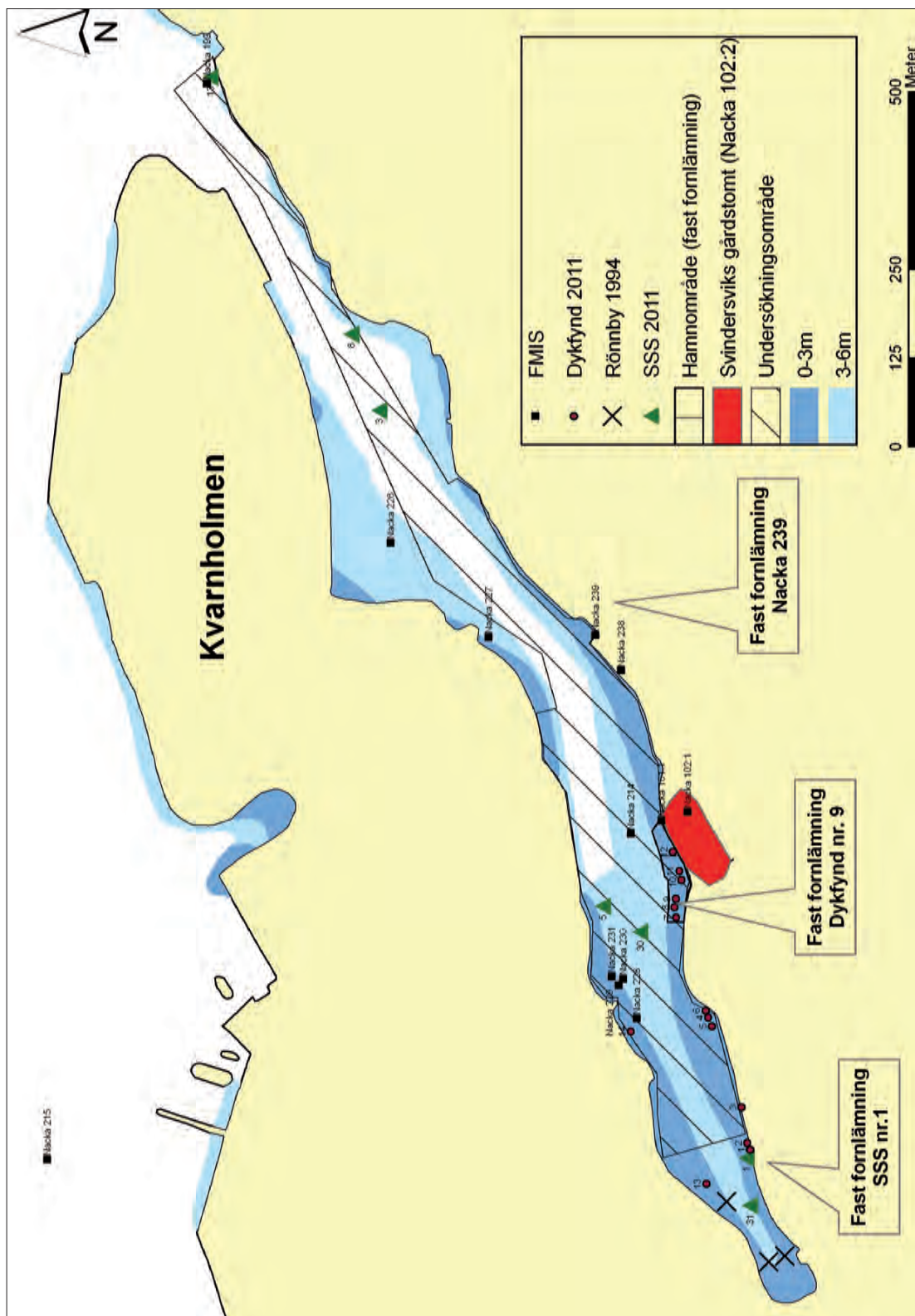
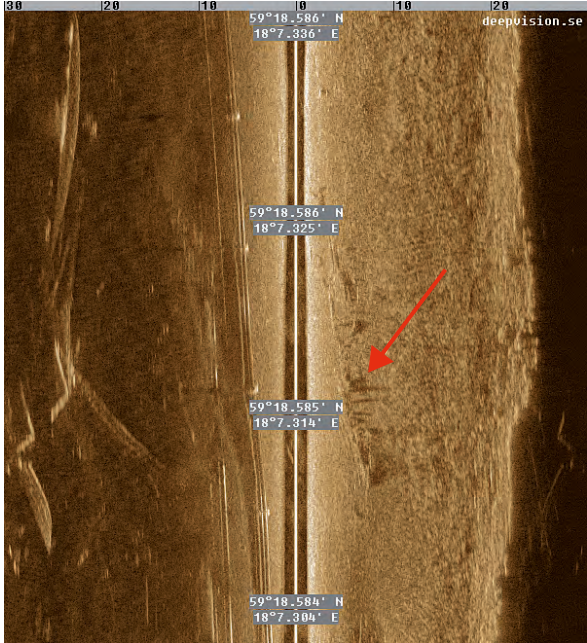
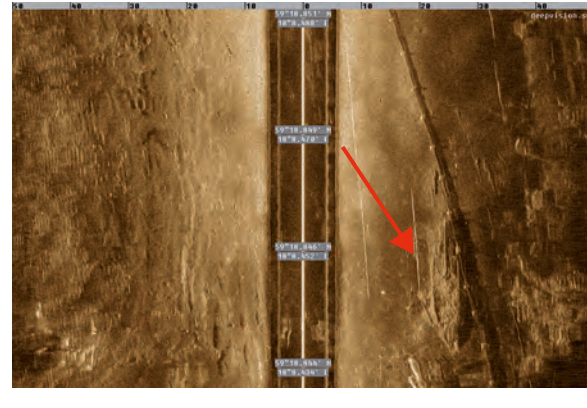
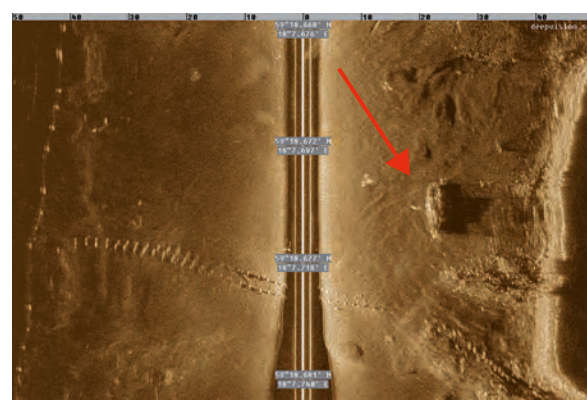
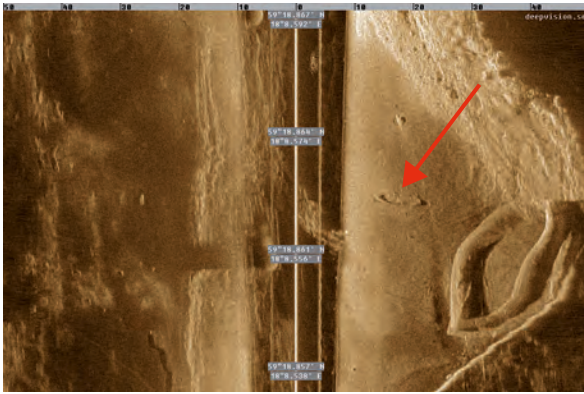
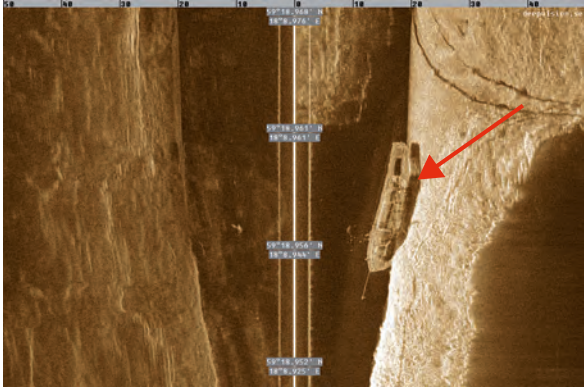
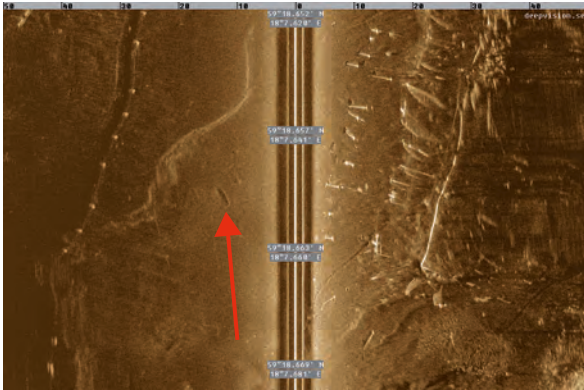
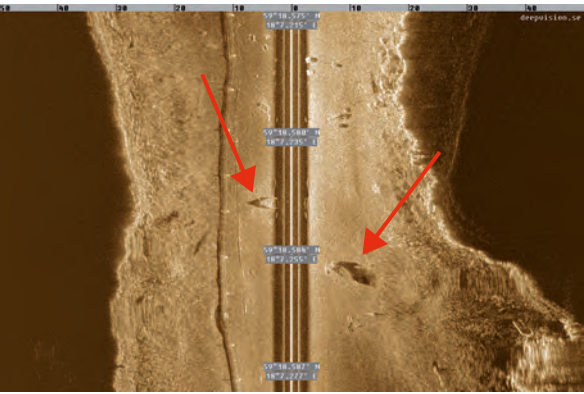


Fig. 15. Karta över Svindersviken, med lämningar inom utredningsområdet samt de som påträffades 1994 (Rönaby) längst inne i viken. Källa: Sjöfartsverket. Bearbetad av Mikael Fredholm, Sjöhistoriska museet.

## Bilaga 2 Sonarbilder på besiktade sonarindikationer inom undersökningsområdet

Sonarbild	Information	Klassificering
	<p><b>Objekt 1</b></p> <p>SWEREF 99 TM</p> <ul style="list-style-type: none"> <li>(N): 6578703</li> <li>(E): 677709</li> </ul> <p>• <b>Område:</b> Västra Svindersviken</p>	<p><b>Beskrivning sonarbild:</b> Fartyglämning cirka 11×3 m. VA-ledningen syns till vänster i bild.</p> <p><b>Vattendjup:</b> 2 m</p> <p><b>Besikttningsrapport:</b> Fartyglämning, trä, klinkbyggd.</p> <p><b>Status:</b> Fast fornlämning.</p>
	<p><b>Objekt 3</b></p> <p>SWEREF 99 TM</p> <ul style="list-style-type: none"> <li>(N): 6579221</li> <li>(E): 678764</li> </ul> <p>• <b>Område:</b> Marinstaden, Svindersviken</p>	<p><b>Beskrivning sonarbild:</b> Fartyglämning, cirka 20×4 m. Längs med fartyglämningen ligger en VA ledning.</p> <p><b>Vattendjup:</b> 8 m</p> <p><b>Besikttningsrapport:</b> Fartyglämning, trä, kravellbyggd.</p> <p><b>Status:</b> Övrig kulturhistorisk lämning.</p>
	<p><b>Objekt 5</b></p> <p>SWEREF 99 TM</p> <ul style="list-style-type: none"> <li>(N): 6578906</li> <li>(E): 678064</li> </ul> <p>• <b>Område:</b> Gäddviken, Svindersviken</p>	<p><b>Beskrivning sonarbild:</b> Fartyglämning cirka 10 m lång. Ledningar på botten syns i både i nederkant och vänsterkant av bild.</p> <p><b>Vattendjup:</b> 3 m</p> <p><b>Besikttningsrapport:</b> Fartyglämning, segelbåt av plast.</p> <p><b>Status:</b> Övrig kulturhistorisk lämning.</p>

Sonarbild	Information	Klassificering
	<p>Objekt 8</p> <p>SWEREF 99 TM</p> <ul style="list-style-type: none"> <li>• (N): 6579261</li> <li>• (E): 678871</li> <li>• <i>Område:</i> Marin-staden, Svinders-viken</li> </ul>	<p><i>Beskrivning sonarbild:</i> Fartygslämning, cirka 11×3 m. I bildens nedre högra hörn syns Marinstadens länsar.</p> <p>Vattendjup: 8 m</p> <p><i>Besiktningssrapport:</i> Fartygslämning, Modern segelbåt, trä, kravell.</p> <p>Status: Övrig kulturhistorisk lämning</p>
	<p>Objekt 13</p> <p>SWEREF 99 TM</p> <ul style="list-style-type: none"> <li>• (N): 6579459</li> <li>• (E): 679234</li> <li>• <i>Område:</i> Svin-dersvikens inlopp</li> </ul>	<p><i>Beskrivning sonarbild:</i> Fartygslämning cirka 23×5 m.</p> <p>Vattendjup: 22 m</p> <p><i>Besiktningssrapport:</i> Beskrivs utförligt i FMIS. Se RAÅ Nacka 199</p> <p>Status: Övrig kulturhistorisk lämning</p>
	<p>Objekt 30</p> <p>SWEREF 99 TM</p> <ul style="list-style-type: none"> <li>• (N): 6578853</li> <li>• (E): 678028</li> <li>• <i>Område:</i> Mel-lan Gäddviken och Svindersvik</li> </ul>	<p><i>Beskrivning sonarbild:</i> Fartygslämning, cirka 4×1 m. Till höger i bild syns båtbygggar, bojstenar och bojkättingar.</p> <p>Vattendjup: 4 m</p> <p><i>Besiktningssrapport:</i> Fartygslämning, eka av trä.</p> <p>Status: Övrig kulturhistorisk lämning</p>
	<p>Objekt 31</p> <p>SWEREF 99 TM</p> <ul style="list-style-type: none"> <li>• (N): 6578698</li> <li>• (E): 677642</li> <li>• <i>Område:</i> Västra Svindersviken</li> </ul>	<p><i>Beskrivning sonarbild:</i> Vänstra pilen pekar på objekt 31, högra pilen visar på objekt 1 (Rönby 1994). VA-ledning syns till vänster i bild.</p> <p>Vattendjup: 3 m</p> <p><i>Besiktningssrapport:</i> Fartygslämning, modern båt, cirka 7×2 m.</p> <p>Status: Övrig kulturhistorisk lämning</p>

## Bilaga 3

### Dykesbesiktigade SSS-objekt, dykfynd och besiktigade kända lämningar

SSS-objekt	N Sweref 99 TM	E Sweref 99 TM	Beskrivning	Antikvarisk bedömning
1	6578703	677709	Fartyglämning, cirka 11×3 m. Klinkbyggt, trädymlat, handsmidd spik enepinnat (små trädymlingar). Borden verkar handbilade, borden är trädymlade i spanten. Träslaget är troligen helt i furu. Självvuxna bottenstockar. Vraket är väldigt grovhugget. Drev, troligen av tjärat nöthår. Bottenstock har spår av brand (förkolnad).	Fast fornlämning.
3	6579221	678764	Fartyglämning, cirka 20×4 m. Kravell med innergarnering, sönderfallen. Tätspantat, 20–40 cm emellan spant. Järnbult i spant, ca 3 cm diameter. Spant 20 cm breda. Styrbord sida sticker upp max 1 m, babord <0,5 uppstick. Bordläggning på bb sida med järnspik/bult.	Övrig kulturhistorisk lämning.
5	6578906	678064	Fartyglämning cirka 10 m lång. Segelbåt, fören åt öster, skrovet av plast, sittbrunn i aktern.	Övrig kulturhistorisk lämning
8	6579261	678871	Fartyglämning, cirka 11×3 m. Modern segelbåt, kravell, tunna spant, akterspegel. Målad på insidan av relingen. Backdäck (i fören) styrbords sida nedsjunken i botten.	Övrig kulturhistorisk lämning
13	6579459	679234	Fartyglämning, "Nackastrandsvraket" Nacka 199. Se (Lindström 2011)	Övrig kulturhistorisk lämning
30	6578853	678028	Fartyglämning, träeka, cirka 4×1 m	Övrig kulturhistorisk lämning
31	6578698	677642	Fartyglämning, modern båt, cirka 7×2 m. Ligger i tidigare utrett område i västligaste Svindersviken (Rönby 1994).	Övrig kulturhistorisk lämning
Dykfynd	N Sweref 99 TM	E Sweref 99 TM	Beskrivning	Antikvarisk bedömning
1	6578698	677721	Bottenstock funnen vid sökdyk runt objekt 1.	Tillhör SSS-objekt 1
2	6578702	677730	Laggkärl funnen vid sökdyk runt SSS objekt 1	Tillhör SSS-objekt 1
3	6578710	677781	Uppstickande pålar, tre stycken. Olika dimensioner.	-
4	6578757	677907	Liten träbåt. Sönderfallen, djupt nersjunken. Mindre modern 1900-tals båt med kopparnitar	Övrig kulturhistorisk lämning
5	6578752	677895	Spetsiga pålar, bordläggningsplankor.	-
6	6578761	677917	Botten från laggkärl	-
7	6578802	678049	Fragment av klinkspant. Bordläggning med kopparspik. Tegel, keramik, glas i området. Del av kulturlager i anslutning till Nacka 102:2.	Tillhör hamnområde utanför Nacka 102:2
8	6578805	678063	Stortegel, vid brygga. Del av kulturlager i anslutning till Nacka 102:2.	Tillhör hamnområde utanför Nacka 102:2.
9	6578803	678075	Fartyglämning, mycket fragmenterad, bottenstock, klink, trädymlat. Utanför Nacka 102:2.	Fast fornlämning.

10	6578795	678101	Stenkista, knuttimrad, pålar. I anslutning till Nacka 102:2.	Tillhör hamnområde utanför Nacka 102:2.
11	6578798	678114	Kritpipskäfft. Del av kulturlager i anslutning till Nacka 102:2.	Tillhör hamnområde utanför Nacka 102:2.
12	6578807	678141	Brygga, pålar på land. Stenigt på botten, kanske bryggfundament. Bryggans bredd på land ca 10–15 meter. Ligger i anslutning till Nacka 102:2.	Tillhör hamnområde utanför Nacka 102:2.
13	6578760	677673	Fartyglämning Järnbultar, bronsspik, järnknän. Ca 24,5×8 meter. Ligger under brygga.	Bevakningsobjekt
14	6578866	677888	Fartyglämning innanför Nacka 228. Järnbultar, fylld med sten.	Övrig kulturhistorisk lämning
<b>FMIS-objekt</b>	<b>N Sweref 99 TM</b>	<b>E Sweref 99 TM</b>	<b>Beskrivning</b>	<b>Antikvarisk bedömning</b>
RAÄ Nacka 199	6579464	679225	Fartyglämning, "Nackastrandsvraket" Nacka 199. Se (Lindström 2011)	Övrig kulturhistorisk lämning
RAÄ Nacka 214	6578866	678167	En förlisningsuppgift från 1970-talet, finns inget på platsen nu. Kan möjligen syfta på något av de andra vraken Nacka 228–231.	-
RAÄ Nacka 228	6578858	677906	Fartyglämning, trädymlingar,, koppar/bronsbult, järnspik och järnknän. Rormalja synlig i akter (i väster).	Bevakningsobjekt
RAÄ Nacka 229	6578883	677962	Fartyglämning, förstäven söderut (utåt). Kopparbult, järnknän. Bryggan är byggd/fäst i förstäven med järnrör. Cirka 30×8 m. Ligger under bryggan från land och ut till bryggans slut.	Bevakningsobjekt
RAÄ Nacka 230	6578877	677962	Fartyglämning, mindre segelbåt av skärgårdskryssartyp. Välbevarad med sittbrunn och ruff.	Övrig kulturhistorisk lämning
RAÄ Nacka 231	6578893	677965	Fartyglämning, ligger 10 m öster om Nacka 229 parallellt med densamma. Stäv i söder. Längd ca 25 m bredd osäker, 5–6 m. Trädymlingar, järnbult	Bevakningsobjekt
RAÄ Nacka 238	6578880	678397	Fartyglämning, har ej återfunnits. Dock upplyste en båtklubsmedlem att muddring skett för ett par år sedan. Är tidigare dendrodaterad till år 1770.	Bevakningsobjekt
RAÄ Nacka 239	6578916	678447	Fartyglämning, på platsen finns flera pålar, lösa timmer och plank. Ett trädymlat spant med klinkhak foto-dokumenterades.	Fast fornlämning

# Bilaga 4

## Ordlista

### **Akterstäv**

Det på kölens aktersta ände stående timmer som sammanbinder fartygets sidor.

### **Bottenstock**

Se spant.

### **Dymling**

Träbult använd vid förbindning. Dymlingen har vanligtvis huvud och är islagen från skrovets utsida och kilad från insida och/eller utsida. I vissa fall saknas kilar helt och dymlingen hålls på plats av friktionen.

### **Förstäv**

Skrovets förligast belägna konstruktionsdel som sammanbinder skrovets sidor.

### **Garnering**

Ibland kallat **inre bordläggning** eller **innergarnering**, längskeppsgående träpanel, vanligtvis spikad mot spantens insida.

### **Innargarnering**

Se garnering.

### **Klink, eller klinkbygge**

Byggnadsteknik som kännetecknas att bordläggningsplankorna läggs omlott, **klink-hak**, de hak i spant vilka utformats för att spantet ska ligga an mot bordläggningen. **Klink-nagel**, bordens inbördes förbindning i en klinkkonstruktion, vilken oftast utgörs av en järnspik. Spiken slås ifrån utsidan och kan antingen föras med en bricka och nitas på insidan eller böjas och slås tillbaka i virket, s.k. omböjd eller virad spik.

### **Kravell**

Skeppsbyggnadsteknik vilken kännetecknas av att borden är lagda sida vid sida.

### **Knä**

L-formad sammanfogningsdel, vilken sätts i vinkeln mellan två timmer. Knän återfinns på flera platser i fartygsskrov och benämns utifrån deras placering; **stäv-knä** förbinder, stäv och köl, medan **däcks-knä** förbinder däcksbalk och skrov. I äldre skeppskonstruktioner är knän

i allmänhet tillverkade av krumvuxna trävirken, medan modernare knän, från 1850-talet och framåt även kan vara smidda av järn.

### **Köl**

Längsgående timmer i fartygets mitt som förbinder de båda skrovsidorna.

### **Spant**

Samlingsnamn för skrovets förstärkning tvärskepps. Spanten uppdelas i **bottenstock**, vilket är den del av spantet som korsar köl, **upp-längan**, vilken är bottenstockens förlängning, samt **topptimret** vilket utgör spantets översta del. På mindre båtar kallas ofta spant **vrång** eller **vränger**.

*(Eriksson 2010:29–31)*



## Bilaga 5 Dendrokronologiska resultat



NNU rapportblad 2011

dendro  
ohé • 8

### Dendrokronologisk undersøgelse af prøver af fyrre- og egetræ fra forskellige skibsvrag fundet i Svindersviken, Nacka kommun, Stockholm, Sverige

af  
**Orla Hylleberg Eriksen**

#### Svindersviken

Nacka kommun, Stockholm

Koordinater: 59.31100/18.13000 (WGS 84)

Undersøgelse af skibsvrag

Formål: Datering.

Indsendt af Statens Maritima Museer ved Mikael Fredholm.

Indsamling af prøver foretaget af Mikael Fredholm.

Laboratorieundersøgelse: Orla Hylleberg Eriksen.

NNU j.nr. A9065

#### Skibsvrag

Ti prøver. Otte af fyr (*Pinus sylvestris*) og to af eg (*Quercus* sp) er undersøgt. Tre af prøverne er dateret. På fyrtræ er det ikke altid muligt at afgøre om der er splintved bevaret. Således ser det ud til, at kun fem af fyrtræsprøverne har splintved bevaret. Egetræsprøverne har ikke splintved bevaret. Tre af prøverne har så få årringe (24-26), at prøverne ikke er egnet til en dendrokronologisk undersøgelse. Indsenderen har delt prøverne op i fem grupper alt afhængig af fra hvilket vrag/objekt de kommer fra.

#### Objekt 1

Tre prøver. Alle fyrtræ. Én af prøverne har splintved bevaret. Det kan ikke afgøres om der er splintved på de to andre prøver. Prøverne er ikke dateret.

#### Objekt 3

To prøver. Alle fyrtræ. Én af prøverne har splintved bevaret. Det kan ikke afgøres om der er splintved på den anden prøve. Én prøve er dateret (S0191019). Yngste bevarede årring er dannet i 1831 (formentlig ingen splintved). Efter tillæg af årringe i det manglende splintved, kan det beregnes, at træet, som prøven kommer fra, er faldet *efter* ca. 1900 e.Kr.

#### Dybfund 9

Én prøve af fyrtræ (S0192019). Prøven har splintved bevaret (ca. 40 årringe). Prøven er dateret. Yngste bevarede årring er dannet i 1602. Efter tillæg af årringe i det manglende splintved, kan det beregnes, at træet, som prøven kommer fra, er faldet *efter* ca. 1650 e.Kr.

A9065 Svindersviken - synkroniseringer med referencekurver	
	S0192019
Svendborg-Norge, FYRSVEN1	5.47
Gotland, GOTPINUS	5.08
Helsingland, HELPIN01	5.01
Mälardalen, mäepin01	7.49
Østergotland, oespin01	5.96
Østsvrige, ostpin02	6.24
Dalarna, STB00002	5.83
Norge, superno1	5.12
Uppland, upppin03	5.95

#### Dybfund 14

To prøver. En af fyrre træ og en af egetræ. Fyrretæsprøven (S0193029) har splintved bevaret og er dateret. Yngste bevarede årring er dannet i 1855. Efter tillæg af årringe i det manglende splintved, kan det herefter regnes, at træet, som prøven kommer fra, er fældet *efter* ca. 1895 e.Kr.

#### Dybfund 231

To prøver. En af fyrre træ og en af egetræ. Fyrretæsprøven har splintved bevaret. Prøverne er ikke dateret.

Kurverne fra to af de daterede prøver (S0191019 og S0193029) kan sammenregnes til en middelkurve (S019M001) på 94 år, som dækker perioden 1762-1855.

A9065 Svindersviken - synkroniseringer med referencekurver			
	S0191019	S0193029	S019M001
Helsingland, HELPIN01	5.51	3.52	5.34
Jämtland Gunnarsson, JAMPIN02	2.73	5.57	6.38
Jämtland, STBPIN02	3.54	3.28	4.40
Norge, superno5	5.18	3.85	5.60

Splintstatistik for fyrretæ: 40-80 år.

A9065 Svindersviken Sverige - Katalog								
Unders.nr.	Beskrivelse	År	Marv	Spånt	Stutring	Synkron position	Datering/faldning	Bem.
<b>Objekt 1</b>								
S0190019	Bottenstock	39	2-3 cm	-	III		ikke dateret	
S0190029	bordlægning 1	24	4-5 cm	-	III		ikke dateret	
S0190039	bordlægning 2	61	>10 cm	3-3 år	S1		ikke dateret	
<b>Objekt 3</b>								
S0191019	bordlægning 1	70	6-7 cm	-	III	1762-1831	efter ca. 1900	
S0191029	bordlægning 2	64	ja	30 år	S1		ikke dateret	
<b>Dybfund 9</b>								
S0192019	bordlægning	144	6-7 cm	40 år	S1	1459-1602	efter ca. 1650	
<b>Dybfund 14</b>								
S0193019	bordlægning 1	26	4-5 cm	nej	III		ikke dateret	eg
S0193029	bordlægning 2	83	3-4 cm	3-1 år	S1	1773-1855	efter ca. 1895	
<b>Dybfund 231</b>								
S0194019	bordlægning 1	37	4-5 cm	26 år	S1		ikke dateret	
S0194029	bordlægning 2	26	>10 cm	nej	III		ikke dateret	eg
<small>Tegneforklaring: B - bark, W - walnkant (barkring), V - vinterårling, af - sommerårling, Hx - Heartwood (kernewood) x = antal, Sx - Sapwood (spåntred) x = antal, Hx og Sx angiver årling, som kan se i INMUSEETs rubrikliste. År og Spånt, H/S angiver Heartwood/Sapwood, 0/100%.</small>								

**Publicering:**

Med mindre andet er aftalt kan resultatet frit anvendes med henvisning til denne rapport. Kontakt evt. laboratoriet for hjælp og yderligere oplysninger ([dendro@natmus.dk](mailto:dendro@natmus.dk)). Rapporten kan downloades fra hjemmesiden [www.nnu.dk](http://www.nnu.dk), under Dendrokronologi, Rapporter.