

Förstudie Tunnelbanan till Nacka

Sjöhistoriska museet utförde under februari månad 2013 en arkeologisk förstudie på uppdrag av Trafikförvaltningen SLL, genom WSP, som syftade till att undersöka om fasta fornlämningar kommer att beröras i och med borrningsarbetet inför projekteringen inför tunnelbanan till Nacka.

TVå platser berör fasta fornlämningar och skyddas enligt Lag (1988:950) om kulturminnen m.m. Genom identifiering av lämningarna kan dessa områden undvikas vid borrningsarbetet. Utöver de lagskyddade områdena uppmärksammades andra kulturhistoriskt intressanta områden, framför allt kopplade till Vasas bärgning, vilka också kunde undvikas vid arbetena.

Sjöhistoriska museet rekommenderar ett fortsatt nära samarbete mellan Trafikförvaltningen SLL och antikvariska myndigheter under projektets fortsatta gång.

During February 2013, the Swedish Maritime Museum conducted an archaeological study on behalf of the Traffic management for public transports in Stockholm County (SLL) and WSP.

The study aimed to investigate whether ancient monuments will be affected by drilling works during the projection for a metro to Nacka in Stockholm.

Two sites were identified as ancient monuments and are protected by law. Through identification of the remains these areas can be avoided during the drilling works. Furthermore other areas could be identified which are of interest to the cultural heritage, especially those related to the salvaging operations of the warship Vasa.

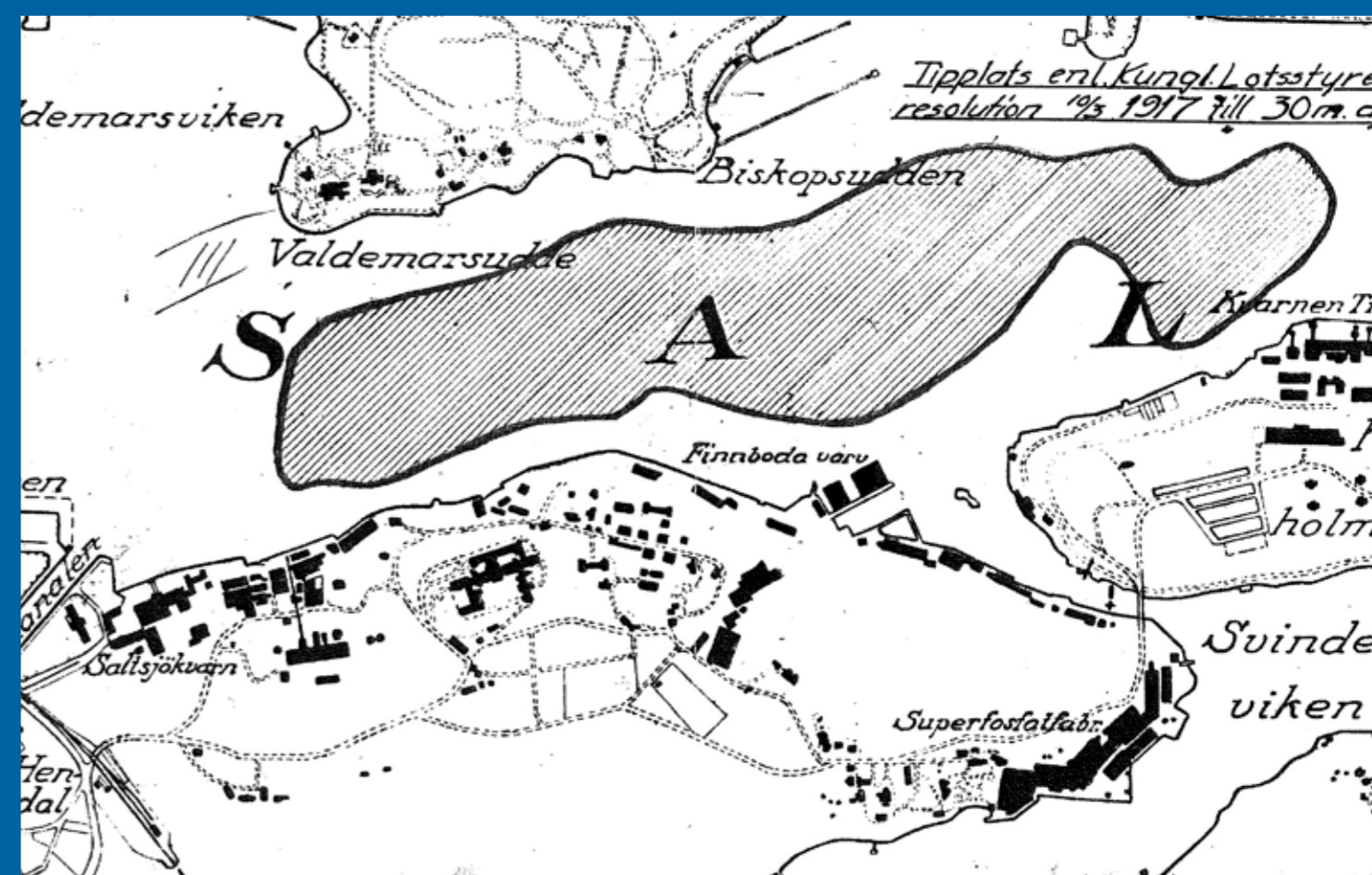
SJÖHISTORISKA

Box 27131
102 52 Stockholm
Tfn: 08-519 549 00
www.sjohistoriska.se
ISSN 1654-4927

Förstudie Tunnelbanan till Nacka

Arkeologisk förstudie
Stockholms kommun
Stockholms län

Marcus Hjulhammar och Karin Sundberg



SJÖHISTORISKA

Förstudie ***Tunnelbanan till Nacka***

Arkeologisk förstudie
Stockholms län
Stockholms kommun

Marcus Hjulhammar och Karin Sundberg

Sjöhistoriska museet
en del av Statens maritima museer

P.O. Box 27131
SE-102 52 Stockholm
Tel 08 519 549 00

www.sjohistoriska.se
www.maritima.se

Sjöhistoriska museet är miljöcertifierat enligt ISO-14001.

Den här rapporten är tryckt på miljövänligt, FSC-certifierat papper utan optiska vitmedel (OBA), tillverkat på ett koldioxidneutralt pappersbruk.

© 2013 Sjöhistoriska museet
Arkeologisk rapport 2013:2
ISSN 1654-4927

Kart- och ritmaterial Författaren.

Layout och grafisk form Franciska Sieurin-Lönnqvist, Arkeobild.

Omslagsbild Utsnitt ur figur 5, s.9. Stockholms Stadsarkiv.

Tryck Arkitektkopia, Stockholm 2013.

Kartor Copyright Lantmäteriverket Gävle 2010. Medgivande I 2010/0856.

Innehåll

Sammanfattning och bakgrund	4
Syfte och metod	6
Områdesbeskrivning och resultat	7
Slutsatser	11
Referenser	12
Tekniska och administrativa uppgifter	13

Sammanfattning och bakgrund

Sammanfattning

Sjöhistoriska museet har utfört en förstudie som syftade till att undersöka om fasta fornlämningar kommer att beröras i och med borrhningsarbetet inför projekteringen inför tunnelbanan till Nacka.

Förstudien omfattar vattenområden som är belägna inom område 1–7 (fig. 1). Två platser berör fasta fornlämningar.

Inom område 1 berörs Vasas förlisningsplats (RAÄ Stockholm 681) och inom område 6 berörs en fartygslämning (RAÄ Nacka 267).

De påträffade lämningarna, som bedöms utgöra fasta fornlämningar, skyddas enligt Lag (1988:950) om kulturminnen m.m. och får inte utan vidare antikvariska insatser rubbas, tas bort, täckas över eller på annat sätt ändras eller skadas. Beslut om eventuella vidare antikvariska åtgärder fattas av Länsstyrelsen i Stockholms län.

Sjöhistoriska museet rekommenderar ett fortsatt nära samarbete mellan Trafikförvaltningen SLL och antikvariska myndigheter under projektets fortsatta gång.

Bakgrund

I en politisk överenskommelse mellan Stockholms läns landsting, Stockholms stad samt Nacka och Värmdö kommuner beslutades att en förstudie för tunnelbana till Nacka ska genomföras. Ostsektorn, med de båda kommunerna Nacka och Värmdö, är ett av Stockholmsregionens mest expansiva områden.

WSP Sverige har ett uppdrag åt Trafikförvaltningen SLL att utföra en förstudie för utbyggnaden av tunnelbanan från Kungsträdgården till Nacka. I samband med detta kommer WSP att utföra geotekniska undersökningar från flottar/pontonier samt resistivitetsmätningar i Strömmen, Saltsjön, och Nybroviken.

Undersökningar utförs från pontoner som förankras med sex betongankare där djupet överstiger 15 meter (Strömmen/Saltsjön) och från mindre pontoner med stödben på grundare områden.

Sjöhistoriska museet (som är en del av Statens maritima museer) har inom ramen för denna förstudie gjort en byråmässig genomgång för att utröna om fasta fornlämningar kommer att beröras av det aktuella arbetsföretaget inom vattenområdena.



Fig. 1. Karta över samtliga områden 1–7. Karta Trafikförvaltningen SLL (bearbetad av Karin Sundberg).

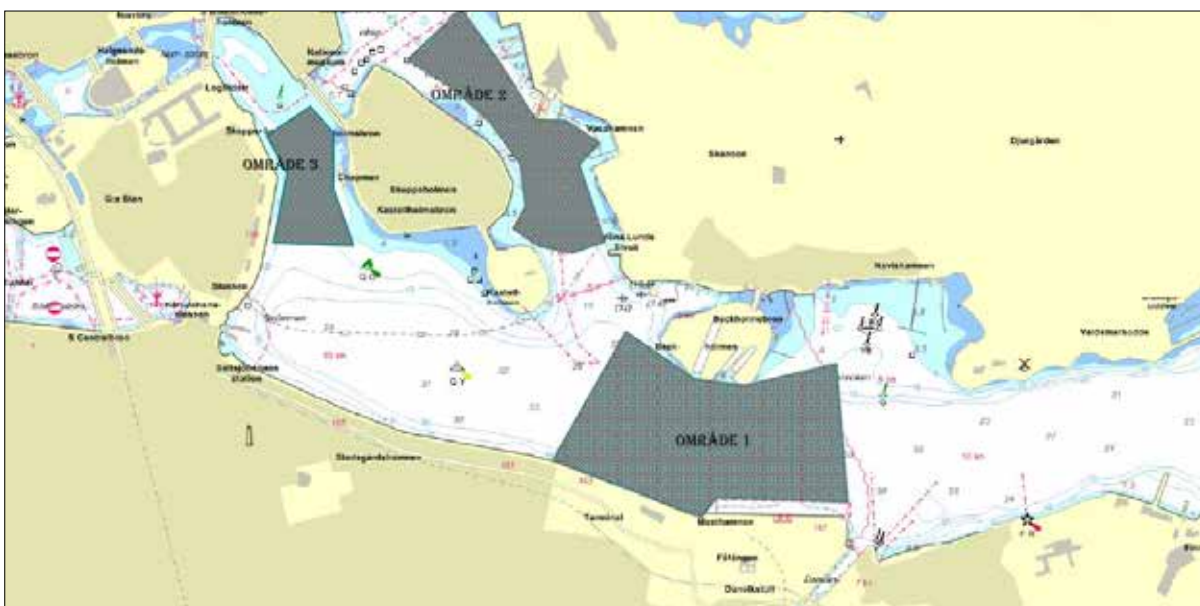


Fig. 2. Karta över de områden som är belägna inom Stockholms kommun. Karta Sjöfartsverket (bearbetad av Karin Sundberg).

Syfte och metod

Syftet med den aktuella förstudien är att ta reda på om fornlämningar kan komma att beröras av de aktuella geotekniska undersökningarna inom områdena. Förstudien har endast innefattat vattenområdena benämnda som område 1–7, fig. 1 och fig. 2.

Den arkeologiska förstudien innehåller följande moment:

- Kart- och arkivstudier
- Analys och sammanställning av resultaten i rapportform

Områdesbeskrivning och resultat

Område 1

Vasadjupet, Saltsjön

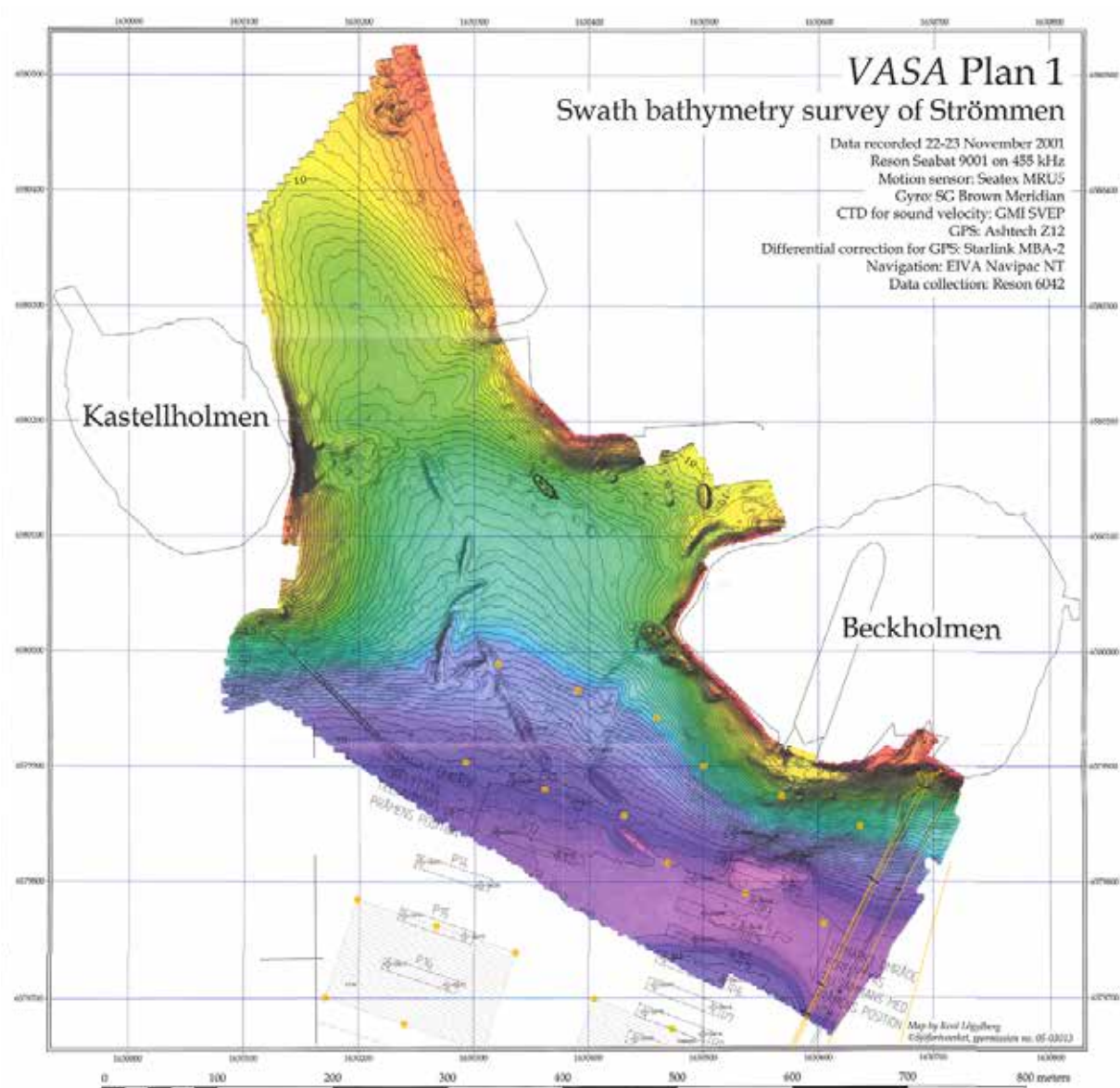


Fig. 3. Batymetridataplan över Vasas förlisningsplats samt de avtryck som bildades efter bärgningen inlagda på den plan som markerar plats för den geotekniska undersökningen. Karta Sjöfartsverket av Kent Lögdberg (bearbetad av Marcus Hjulhammar).

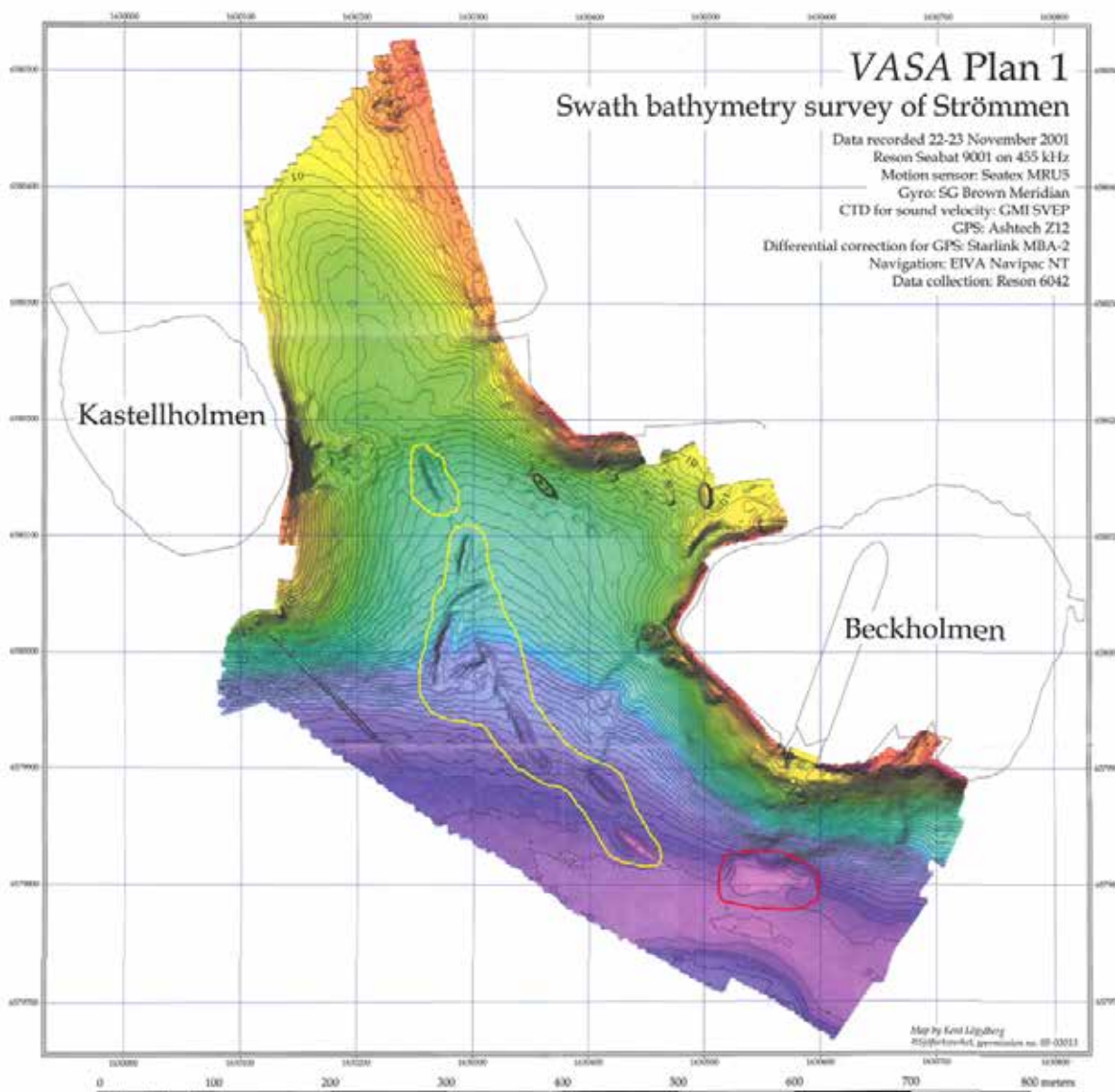


Fig. 4. Rött markerar RAÄ Stockholm 681 och gult markerar platsen för lyften. Karta Sjöfartsverket av Kent Lögdberg (bearbetad av Marcus Hjulhammar).

Området ligger söder om Beckholmen och innefattar RAÄ Stockholm 681. Gropen är den plats där Vasa vilade åren 1628–1959 och den är belägen ungefär 100 meter söder om Gustav V dockan på Beckholmen. Vasagropen ligger på drygt 30 meters djup vid övergången till branten som leder upp till Beckholmen. Nordväst om RAÄ Stockholm 681 finns även de spår av Vasas successiva lyft till grundare områden. Dessa avtryck är inte skyddade enligt Kulturminneslagen (KML) men får ändå anses som kulturhistoriskt intressanta.

Området ligger inte inom RAÄ Stockholm 103, vilken innefattar Stockholms innerstad med omgivande vatten. I samband med förarbetet in-

för Vasas bärgning påträffades berg i de tunnlår som gjordes under skrovet (Gillis 1986:62).

Område 2

Arbetsföretaget berör vattenområdet mellan Skeppsholmen och Djurgården samt sträcker sig till vattnet strax norr om Kastellholmen. Området ligger inom fornlämningsområdet RAÄ Stockholm 103. Inga övriga kända fornlämningar. Enligt uppgift i FMIS skall en mindre segelbåt finnas i området (RAÄ Stockholm 700, bevakningsobjekt) segelbåten förliste i samband med en båtkollision och sjönk därefter. Positionen är dock mycket osäker.

Område 3

Vattenområdet mellan Skeppsbron och Skeppsholmen berörs av de geotekniska undersökningarna. Området ligger inom fornlämningsområdet RAÄ 103. Inga övriga kända fornlämningar.

Vid undersökningar i Strömkajen vintern 2012 påträffades ett flertal fartygslämningar från 1600-talet samt ett massivt kulturlager. Kulturlagret innehöll rikligt med fynd med en stor andel organiskt material. Under vintern 2013 gjordes ytterligare ett schakt i kajen närmare Skeppsholmen med ett djup om ca 4–5 meter från nuvarande kaj. I botten av schaktet påträffades ett lager med gödsel och träflis samt enstaka fynd bl.a. ett handtag från en trefotsgryta. Handtaget indikerar att det är en trefotsgryta från slutet av 1500-talet.

Det kan därför inte uteslutas att fyndförande kulturlager och även fartygslämningar kan påträffas inom de ytor som nu är aktuella, främst då de delar som är närmast land inom fornlämningsområdet RAÄ 103, område 2–3.

Område 4

Söder om Biskopsudden ligger ångfartyget Tyr som sjönk efter en sammanstötning 1956 (RAÄ Nacka 215). 6579689/677707 (SWEREF 99 TM). Inga övriga kända fornlämningar.

Enligt äldre kartmaterial från Stockholms hamnförvaltning skall stora delar av vattenområdet vara utfyllt med tippmassor.

Område 5

Hammarbykanalen

I området finns inga kända fornlämningar

Område 6

Svindersviken

Exploateringarna kommer att beröra den inre delen av Svindersviken. Här påträffades i samband med en marinarkeologisk förstudie 2011 flera fartygslämningar RAÄ Nacka 267 m.fl. (Fredholm

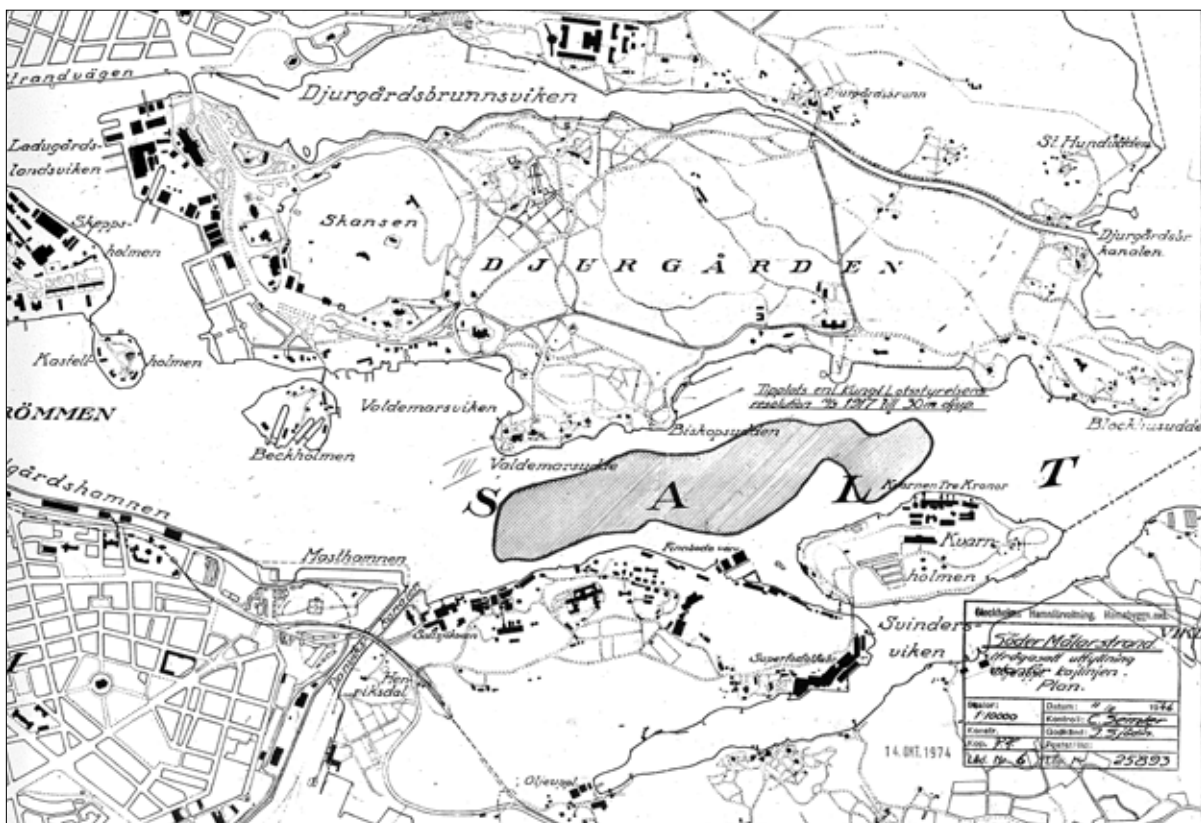


Fig. 5. Karta som visar utfyllt område. Karta Stockholms stadsarkiv, Stockholms hamnförvaltnings arkiv (beskuren).

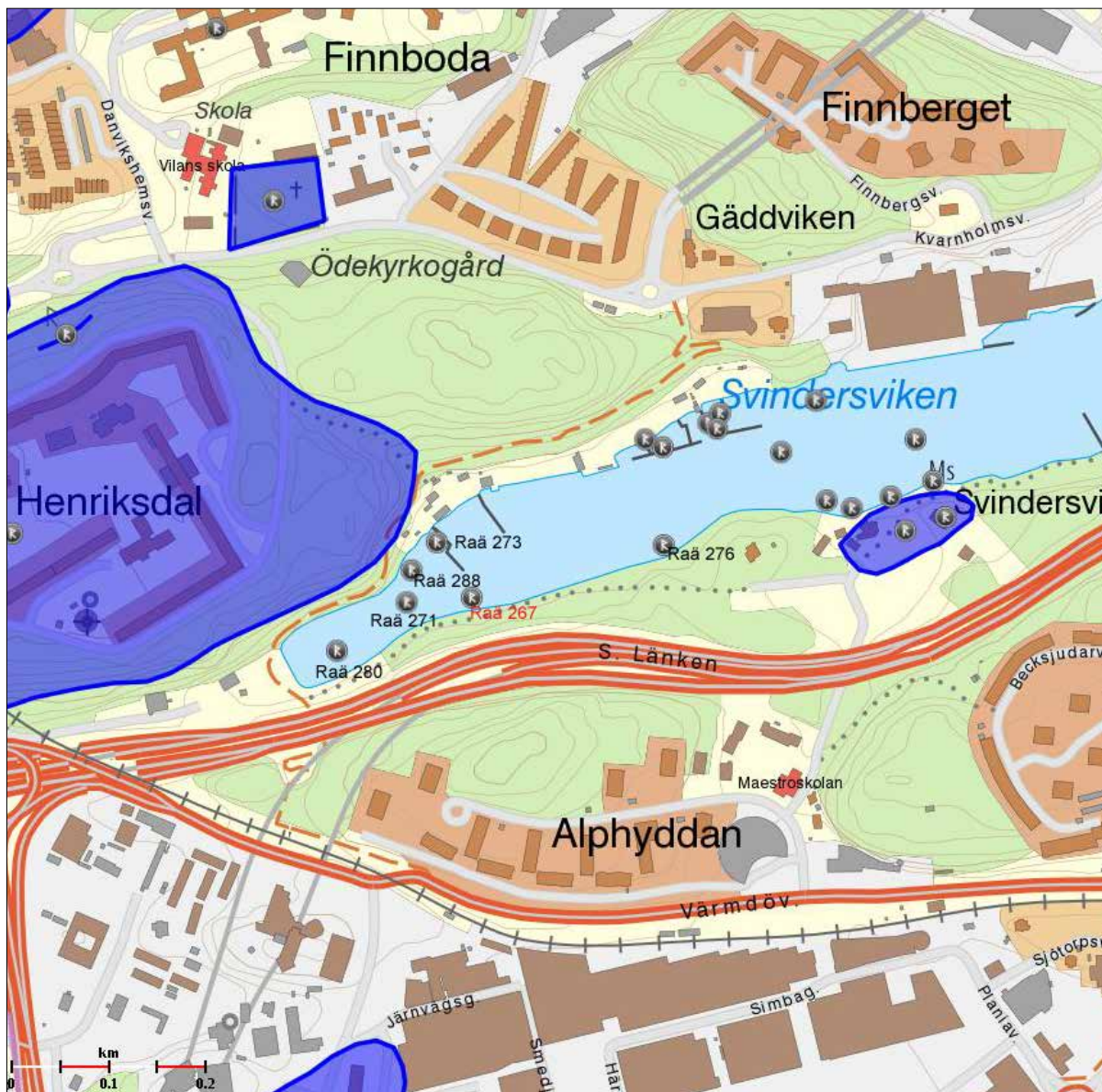


Fig. 6. Utdrag ur FMIS med lämningarna markerade. RAÄ Nacka 267 markerat med rött.

2012:4). Flertalet av dessa är inte fasta fornlämningar utan klassificeras som övriga kulturhistoriskt intressanta lämningar. RAÄ Nacka 267 är en fast fornlämning och består av klinkbyggd sönderfallet 11×3 meter stort fartyg av äldre karaktär.

Område 7

Området är beläget i den inre delen av Järslasjön, i den del som kallas Kyrkviken. Inga kända fornlämningar finns inom det aktuella vattenområdet men det kan inte uteslutas att fornlämningar kan påträffas i samband med arbetet. Vikar och vattendrag kring Stockholm har under alla tider varit frekvent använda (jämför område 6).

Slutsatser

De påträffade lämningarna, som bedöms utgöra fasta fornlämningar, skyddas enligt Lag (1988:950) om kulturminnen m.m. och får inte utan vidare antikvariska insatser rubbas, tas bort, täckas över eller på annat sätt ändras eller skadas. Beslut om eventuella vidare antikvariska åtgärder fattas av Länsstyrelsen i Stockholms län.

Sjöhistoriska museet rekommenderar ett fortsatt nära samarbete mellan Trafikförvaltningen SLL och antikvariska myndigheter under projektets fortsatta gång.

Referenser

Fredholm, M., 2012. *Svinderviken – en vrak-
kyrkogård*. Arkeologisk förstudie. Statens mari-
tima museer.

Gillis, C., 1986. *Wasas historia 1956–64. Upptäckt,
bärgning och utgrävning*. Stockholm.

Stockholms stadsarkiv, Stockholms hamnförvalt-
nings arkiv.

Internetkällor

FMIS Riksantikvarieämbetet 2013-02-020,
www.fornsok.se

Tekniska och administrativa uppgifter

Statens maritima museers dnr: 51-12012-616

Sjöhistoriska museets projektledare: Marcus

Hjulhammar

Orsak till undersökningarna: Geoteknisk undersökning

Uppdragsgivare: Trafikförvaltningen SLL

Undersökningstyp: Förstudie

Plats: Stockholms län

Län: Stockholms län

Koordinatsystem: SWEREF 99 TM