

Ombyggnad av Norrtälje hamn

Arkeologisk utredning
Fastigheten Tälje 5:1 m.fl.
Norrtälje socken
Norrtälje kommun

Trevor Draeseke och Göran Ekberg



NORRTELJE I HAMN.

Foto. A. Florin. Förlag: Nya Pappershandeln, Norrtälje.

En besökning från Lofa i Lova. Lilla Ernst..

Ombyggnad av Norrtälje hamn

Arkeologisk utredning

Fastigheten Tälje 5:1 m.fl.

Norrtälje socken

Norrtälje kommun

Uppland

Trevor Draeseke och Göran Ekberg

Sjöhistoriska museet
en del av Statens maritima museer

P.O. Box 27131
SE-102 52 Stockholm
Tel 08 519 549 00

www.sjohistoriska.se
www.maritima.se

Sjöhistoriska museet är miljöcertifierat enligt ISO-14001.

Den här rapporten är tryckt på miljövänligt, FSC-certifierat papper utan optiska vitmedel (OBA), tillverkat på ett koldioxidneutralt pappersbruk.

© 2014 Sjöhistoriska museet
Arkeologisk rapport 2014:13
ISSN 1654-4927

Kart- och ritmaterial Trevor Draeseke.
Layout och grafisk form Arkeobild.
Omslagsbild Foto: A. Florin. Sjöhistoriska museets samlingar.
Tryck Arkitektkopia, Stockholm 2014.

Innehåll

Sammanfattning 4

Bakgrund 5

Topografi och kulturmiljö 6

Undersökningens syfte och metod 7

Resultat 8

Slutsats 11

Referenser 12

Tekniska och administrativa uppgifter 12

Sammanfattning

Sjöhistoriska museet, som är en del av Statens maritima museer, har i augusti 2014 utfört en arkeologisk utredning inför en planerad ombyggnad av Norrtälje hamn, Norrtälje kommun. Utredningen syftade till att klargöra förekomst av fornlämning inom det område som berörs av exploateringen. Det arkeologiska arbetet bestod av kartering av

utredningsområdet, dykbesiktning av utvalda indikationer samt provtagning för att avgöra förekomst av kulturlager. Utredningen resulterade i att två fartygslämningar samt en skärva av yngre rödgods påträffades. Fartygslämningarna uppvisade moderna konstruktionsdetaljer som daterade dem till 1900-tal.

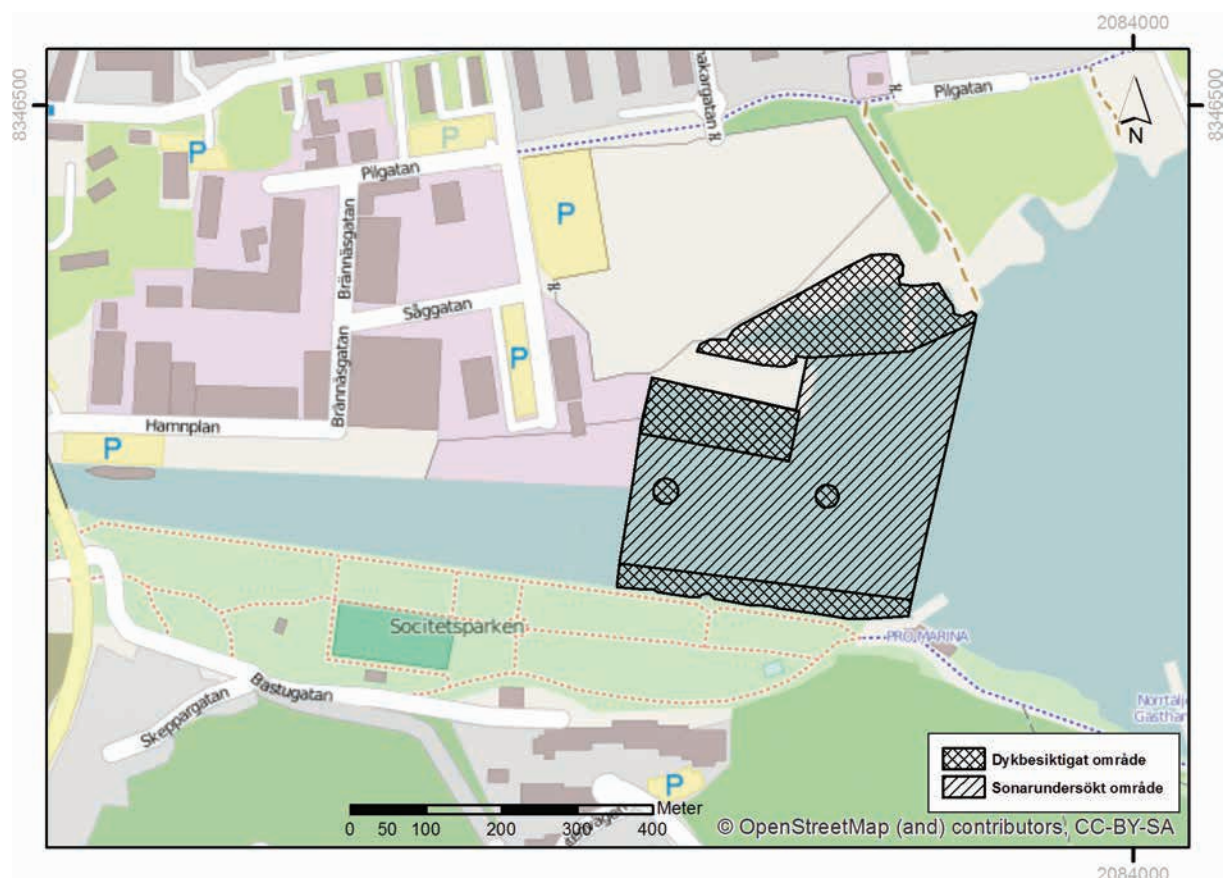


Fig. 1. Översiktsbild som visar Norrtälje hamn med utredningsområdet. Källa: OpenStreetMap (and) contributors, CC-BY-SA. Bearbetad av Trevor Draeseke, Sjöhistoriska museet.

Bakgrund

Norrtälje kommun planerar en omfattande ombyggnad av Norrtälje hamn. I arbetet ingår bland annat ombyggnad av kajer och anläggandet av en ny hamnpir. Länsstyrelsen i Stockholms län beslutade 2014-07-16 att en arkeologisk utredning skulle genomföras då det planerade exploateringsområdet ligger i nära anslutning till Norrtälje gamla stadsområde, RAÄ 42:1.

Utredningsområdet omfattade ett ca 35 000 m² stort vattenområde vid Norrtäljeåns utlopp och utgör en del av en modern hamnkonstruktion som bland annat byggdes för Silja Lines färjor, som gick mellan Norrtälje och Finland 1961–1976. Vattendjupet i utredningsområdet varierade mellan 2–7 meter.

Topografi och kulturmiljö

Platsen där Norrtälje i dag ligger omnämns i skriftliga källor för första gången 1296 som en by med namnet Tälge (Kjellberg 1922). Men redan innan skall det funnits en handelsplats i Norrtäljeviken. Man har funnit omkring 225 fornlämningar inom den gamla stadsgränsen, huvudsakligen gravar från yngre järnåldern. Dessutom finns inom tätorten tre fornborgar. Namnet Norra Tälge förekommer första gången i skrift 1409 (Kjellberg 1922), möjligen för att skilja orten från Södertälje. Tidigt var hamnen en centralpunkt för färder till och från Finland och blev en viktig plats för byteshandel mellan skärgårdsbor och bönder.

I mars 1622 fick Norrtälje stadsprivilegier av Gustaf II Adolf. I samband med detta anlades ett gevärsfaktori på orten. För att locka tyska vapensmeder till faktoriets erbjöd kungen dessa hantverkare borgerskap med rätt till utrikeshandel. (Kjellberg 1922). I samband med den första seglationsförordningen 1636 förlorade staden sin rätt till utrikeshandel, vilket gjorde att stadens expansion avtog (NE 1996). Antalet innevånare i slutet av 1600-talet har uppskattats till mellan 600–700 personer.

Under sensommaren 1719 brändes Norrtälje av ryska styrkor och nästan all bebyggelse förstördes. Endast fabriekts borrhvarn och prästgården tillsammans med några avsides liggande

hus skonades. Uppbyggnaden av staden inleddes omgående men gick sakta. (Wennberg 1985). I uppbyggnadsarbetet behölls den medeltida stadsplanen (Cederström 1982). Folkmängden var 715 personer år 1749 och 800 personer år 1771.

Under slutet av 1700-talet anlades bland annat ett kronobränneri och ett bomullsspinneri i staden (Tham 1850). Under finska kriget 1808–09 utsågs Norrtälje till en så kallad stapelstad, det vill säga rätt till inrikes och utrikes handel, varvid gevärsfaktoriets skulle komma att beskyddas av betydande truppstyrkor, förlagda vid stadens nuvarande idrottsplats. Den största arbetsgivaren var gevärsfaktoriets som dock avvecklades i början av 1840-talet. Under 1800-talets andra hälft tog stadens utveckling fart, bland annat i samband med att staden blev känd som en kurort med behandlingsformer med gyttjebad (Kjellberg 1922). År 1840 hade staden 977 innevånare. 1846 fick staden regelbunden ångbåtstrafik med Stockholm. Under slutet av 1800-talet etablerades Norrtälje som en modern industristad och Norrtälje hamn har utgjort en viktig del i stadens utveckling, med omfattande last- och passagerartrafik.

Den del av hamnen som omfattas av utredningen har bland annat haft kajer och anordningar för den färjetrafik som under 1960–70-talen bedrevs mellan Norrtälje och Finland.

Utredningens syfte och metod

Syfte

Utredningen syftade till att klargöra förekomsten av fornlämningar inom utredningsområdet.

Metod

Inledningsvis genomfördes en översiktlig arkivstudie över Norrtälje och utredningsområdet. De arkiv som utnyttjades var Fornminnesregistret/FMIS, Sjöfartsverkets sjökort och Lantmäteriets digitala kartarkiv.

Fältarbetet utfördes i tre delmoment.

1. Botten inom utredningsområdet karterades med hjälp av side scan sonar, ett instrument som karterar och beskriver botten och därpå liggande föremål. Resultatet analyserades och de indikationer som bedömdes kunna utgöra fornlämningar valdes ut.
2. Utvalda indikationer samt de grunda vattenområden där side scan sonarkarteringen inte gett tillräcklig resultat besiktigades av dykande arkeologer. Dykbesiktningen genomfördes som en systematisk översimning av hela det berörda området.
3. På vissa platser i utredningsområdet togs prover i bottensedimentet, med hjälp av en så kallad ryssborr, för att klargöra eventuell förekomst av kulturlager.

Resultat

Kartstudier

I fornsök finns inga registrerade lämningar inom utredningsområdet.

Sjökortet över området (sjökortsnummer 616) samt satellitfoton visade tydligt att den norra delen av utredningsområdet är mycket grund och kraftigt beväxt vilket kom att inverka på den planerade sonarkarteringen.

De digitala historiska kartorna som finns hos Lantmäteriets gav begränsad information.

På en redovisningskarta från 1687 finns ett ankare inritat i den inre delen av Norrtäljeviken, vilket sannolikt antyder att platsen utgjort en bra ankarplats. På en ägomättningskarta från 1709 och en rågångsbestämning från 1753 kan man se att en tullstuga varit placerat ytterst på en pir/brygga

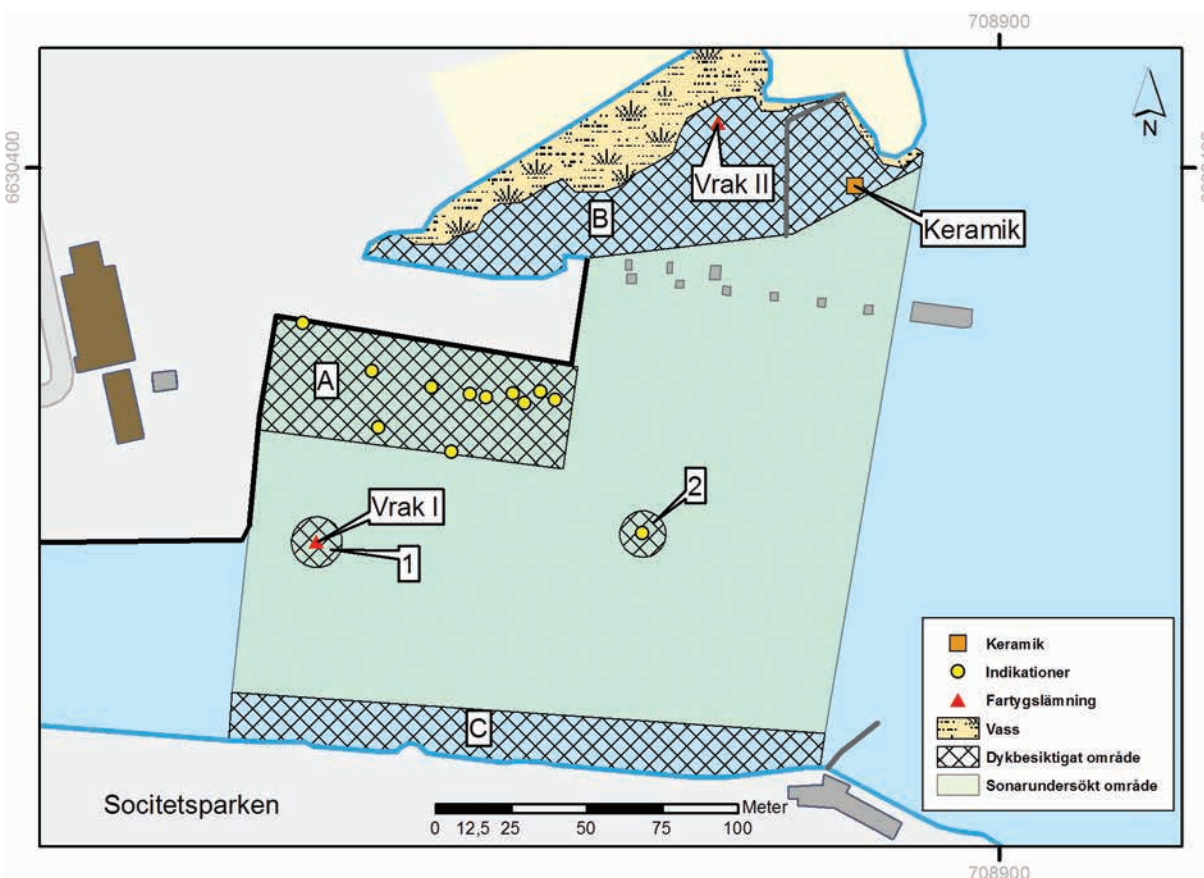


Fig. 2. Karta över utredningsområdet. Källa: Fastighetskartan från Norrtälje kommun, bearbetad av Trevor Draeseke, Sjöhistoriska museet.

som utgått från den gata som idag heter Roslagsgatan. Platsen för tullstugan ingår inte i det aktuella utredningsområdet.

Fältarbetet

Arbetet inleddes med att botten inom utredningsområdet karterades med hjälp av en side scan sonar. Vissa delar av utredningsområdet kunde inte karteras med instrumentet på grund av för litet djup samt kraftig vegetation. Karteringen resulterade i 13 indikationer varav en utgjordes av en fartygslämning. Två områden (här kallade B och C) kunde inte karteras på grund av det ringa vattendjupet. Dessa två områden tillsammans med område A som innehöll 11 indikationer dykbesiktigades i sin helhet. I område 1 och 2 dykbesiktigades två indikationer som påträffades vid bottenkarteringen.

Område A

Bottenkarteringen i utredningsområdets nordvästra del, område A, resulterade i så många indikationer att hela området dykbesiktades (se fig. 3). Indikationerna visade sig vara lämningar typiska för en modern hamn; betongblock, cyklar, fiskburrar och utfallna delar från den befintliga kajen. Då detta område delvis muddrades inför etableringen

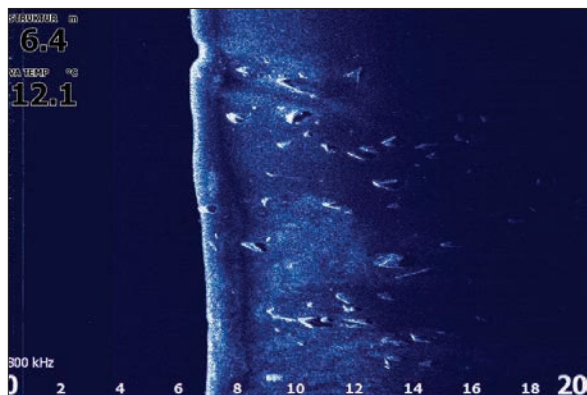


Fig. 3. Side scan sonarbild från område A. Sjöhistoriska museet.

av färjelinjen mellan Norrtälje och Finland kan det antas att de påträffade föremålen är yngre än ca 1960.

Område B

Den norra delen av utredningsområdet var alltför grund för att kunna karteras. Området dykbesiktigades därför i sin helhet. I områdets östra del påträffades en keramikskärva av yngre rödgods med vit glasyr på insidan. Keramikskärvan låg ovanpå lerbotten utan några andra relaterade objekt i närheten.

I norra delen av området påträffades en fartygslämning som bestod av resterna efter en mindre klinkbyggd båt hopfogad med kopparspik. I akterspegeln fanns ett krökt urtag för montering av utombordsmotor. Lämningen var 4,6 meter lång och 1,2 meter bred och bedömdes på grundval av skeppsdelarna vara från 1900-talet. Då lämningen konstaterades vara yngre än 1850 togs inga prover för dendrokronologisk analys.

Provtagning med ryssborr visade inga spår efter något identifierbart kulturlager.

Område C

Den södra delen av utredningsområdet var alltför grund och hade alltför kraftig vegetation för att kunna karteras. Område dykbesiktigades därför



Fig. 4. Fartygslämning i område B. På bilden ses insidan av den förliga delen av styrbord skrovsida. Foto: Trevor Draeseke, Sjöhistoriska museet.



Fig. 5. Keramikskärva påträffad i område B. Foto: Trevor Draeseke, Sjöhistoriska museet.



Fig. 6. Den förliga delen av Vrak I. Foto: Jens Lindström, Sjöhistoriska museet.

i sin helhet. Inga fynd påträffades. Provtagning med ryssborr visade inga spår efter något identifierbart kulturlager.

Indikation 1

Fartygslämning som identifierades i sonarkarteringen. Vid besiktningen kunde konstateras att lämningen var en mindre båt byggd i glasfiber. Lämningen var cirka 4 meter lång och 1,2 meter bred. På grund av byggnadsmaterialet datera-

des lämningen till senare delen av 1900-talet. Då lämningen konstaterades vara yngre än 1850 togs inga prover för dendrokronologisk analys. Sondring med ryssborr runt lämningen visade inga spår efter något identifierbart kulturlager.

Indikation 2

Indikation som framkom vid sonarkarteringen. Vid dykbesiktningen kunde konstateras att föremålet var ett stort betongblock.

Slutsats

De lämningar som påträffades inom utredningsområdet kunde alla konstateras vara av yngre karaktär. Fartyglämningarna utgör typiska exempel på lämningar som i allmänhet påträffas i hamnmiljöer. Skärvan av yngre rödgods låg ensam på botten och kunde inte knytas till andra objekt. Inget äldre kulturlager påträffades.

Avsaknaden av äldre lämningar inom utredningsområdet kan förklaras med att området delvis har muddrats under modern tid samt den kraftiga sedimenteringen som sker och har skett i området. Detta innebär att det inte går att utesluta att äldre lämningar kan finnas överlagrade i området.

Referenser

- Andersson, K. 2007. Kvarteret Phaeton, Norrtälje. Arkeologisk förundersökning. Rapport 2007:8. Stockholms Länsmuseum.
- Cederström, B. 1982. Bevarandeprogram för Norrtälje stadskärna. Norrtälje.
- Kjellgren, C.M. 1922. Norrtälje stad 1622-1922. Norrtälje.
- Nationalencyklopedin. 1996.
- Tham, W. 1850. Beskrifning öfver Stockholms län.
- Wennberg, K. 1985. Norrtälje faktori och dess smeder. Stiftelsen Roslagsmuseet i Norrtälje.

Tekniska och administrativa uppgifter

Statens maritima museers dnr: 5.3.1-2014-703
Statens maritima museers proj.nr: 2080182
Länsstyrelsens datum för beslut: 2014-07-16
Länsstyrelsens dnr: 4311-25085-2014
Sjöhistoriska museets projektledare: Trevor Draeseke
Fältansvarig: Trevor Draeseke
Orsak till undersökningarna: Hamnutbyggnad
Uppdragsgivare: Norrtälje kommun
Undersökningstyp: Arkeologisk utredning
Undersökningstid: 19–22 augusti 2014
Plats: Norrtälje Hamn
Fastigheter: Tälje 5:1 m.fl.
Socken: Norrtälje
Kommun: Norrtälje
Län: Stockholms län
Landskap: Uppland
Koordinatsystem: SWEREF 99
Vattendjup: 0–7 m

Deltagare

Trevor Draeseke
Patrik Höglund
Jens Lindström

Ombyggnad av Norrtälje hamn

I augusti 2014 utförde Sjöhistoriska museet, som är en del av Statens maritima museer, en arkeologisk utredning i Norrtälje hamn, inför en planerad ombyggnad. Utredningen syftade till att klargöra förekomst av fornlämningar inom det område som berördes av exploateringen. Det arkeologiska arbetet bestod av kartering, dykbesiktning och provtagning. Utredningen resulterade i att två fartygslämningar påträffades, bägge uppvisade konstruktionsdetaljer som daterade dem till 1900-talet.

In August 2014, Sjöhistoriska museet, which is part of the National Maritime Museums (SMM) in Sweden, conducted an archaeological investigation in Norrtälje harbor. The aim of the investigation was to determine if any cultural heritage remains, protected by the Cultural Environment Act 1988:950, would be to be affected by planned construction work. Two wrecks were found, both of which dated to the twentieth century.

Box 27131
102 52 Stockholm
Tfn: 08-519 549 00
www.sjohistoriska.se
ISSN 1654-4927