

Förbifart Stockholm

Arkeologisk förundersökning av
RAÄ Stockholm 806, 807 och 816
vid Sättra i Stockholms kommun

samt arkeologisk utredning av
RAÄ Lovö 184 vid Malmviken och RAÄ Lovö 190
vid Norra Lovö, Ekerö kommun

Stockholms län

Patrik Höglund och Jens Lindström



SJÖHISTORISKA

Förbifart Stockholm

Arkeologisk förundersökning av
RAÄ Stockholm 806, 807 och 816
vid Sättra i Stockholms kommun

samt arkeologisk utredning av
RAÄ Lovö 184 vid Malmviken och RAÄ Lovö 190
vid Norra Lovö, Ekerö kommun

Stockholms län

Patrik Höglund och Jens Lindström

Sjöhistoriska museet
en del av Statens maritima museer

P.O. Box 27131
SE-102 52 Stockholm
Tel 08 519 549 00

www.sjohistoriska.se
www.maritima.se

Sjöhistoriska museet är miljöcertifierat enligt ISO-14001.

Den här rapporten är tryckt på miljövänligt, FSC-certifierat papper utan optiska vitmedel (OBA), tillverkat på ett koldioxidneutralt pappersbruk.

© 2014 Sjöhistoriska museet
Arkeologisk rapport 2014:9
ISSN 1654-4927

Kart- och bildmaterial Författaren.

Layout och grafisk form Franciska Sieurin-Lönnqvist, Arkeobild.

Omslagsbild Laggkärslock med texten "München" påträffat i kulturlagret utanför Arboga kök.

Foto: Patrik Höglund, Sjöhistoriska museet.

Tryck Arkitektkopia, Stockholm 2014.

Kartor Copyright Lantmäteriet och Sjöfartsverket Sjökort 111, Sjöfartsverkets spridningstillstånd Dnr 12-01211.

Innehåll

Sammanfattning och bakgrund	4
Syfte och metod	6
Resultat	8
Diskussion	15
Referenser	16
Tekniska och administrativa uppgifter	17
Bilagor	
1 Tabell med undersökta objekt	18
2 Dendrokronologiska resultat	19

Sammanfattning och bakgrund

Sammanfattning

Sjöhistoriska museet, som är en del av Statens maritima museer, har 2012 utfört en arkeologisk förundersökning inför det planerade vägprojektet Förbifart Stockholm. Förundersökningen avsåg att avgränsa och datera fornlämningar inom det berörda området.

Förundersökningen resulterade i följande bedömningar:

- Kulturlagret och stenkistan/bryggglämningen RAÄ Stockholm 816 bedöms tillhöra RAÄ Stockholm 843, Arboga kök, som också, enligt SMM bör klassas om till fornlämning.
- SMM gör bedömningen att fartyglämningen RAÄ Stockholm 807 utgör fornlämning.
- Fartyglämningarna RAÄ Lovö 184 och 190 samt RAÄ Stockholm 806, bör klassas om från fornlämning till övrig kulturhistorisk lämning.
- RAÄ Stockholm 906 är en fartyglämning som bedöms utgöra övrig kulturhistorisk lämning.

Dateringarna av fartyglämningarna RAÄ Stockholm 806 samt RAÄ Lovö 184 och 190, till 1800-talets mitt eller senare hälft, gör att de sedan den 1 januari 2014 är att betrakta som övrig kulturhistorisk lämning efter en lagändring i 2 kap 1 § Kulturmiljölagen (1988:950). Innan lagändringen utgjorde en fartyglämning fornlämning om minst 100 år kunde ha antagits passerat sedan förlisningstillfället. Efter lagändringen klassas en fartyglämning som fornlämning om den kan antas ha förlit innan år 1850.

Efter önskemål från Trafikverket och godkännande av länsstyrelsen har även ett område vid

norra Lovö, som inte ingick i den ursprungliga undersökningsplanen, utretts inför nedläggandet av en spillvattenledning. Utredningen resulterade i att en övrig kulturhistorisk lämning, i form av en ankringsplats (RAÄ Lovö 257), påträffades.

Bakgrund

Inför anläggandet av tillfälliga hamnar vid Sätra och Lovön samt nedläggandet av en sjöledning mellan Brommalandet och Lovön i samband med Förbifart Stockholm-projektet, har Trafikverket beställt en arkeologisk förundersökning av fornlämningar inom det berörda vattenområdet. Utöver detta inkom länsstyrelsen senare med en förfrågan om en arkeologisk utredning i anslutning till området. Enligt överenskommelse rapporteras denna tillsammans med förundersökningen.

År 2009 utförde Sjöhistoriska museet, som är en del av Statens maritima museer, en arkeologisk förstudie i området (Hansson 2010). Denna resulterade i att fem förmodade fornlämningar påträffades inom det aktuella området. Enligt länsstyrelsens kravspecifikation för förundersökningen skulle dessa avgränsas och dateras.

Lämningarna utgjordes av:

- RAÄ-nr Stockholm 806 och 807 (fartyglämningar).
- RAÄ-nr Stockholm 816 (kulturlager samt spridda hamnkonstruktioner).
- RAÄ-nr Lovö 184 och 190 (fartyglämningar).

Förundersökningen och utredningen utfördes i oktober/november 2012 av Arkeologienheten på Sjöhistoriska museet.



Fig. 1. Översiktskarta. Källa: Esri. Bearbetad av Mikael Fredholm och Patrik Höglund, Sjöhistoriska museet. Skala 1:750000.

Syfte och metod

Förundersökningen

Förundersökningen har avsett att avgränsa och datera fornlämningar inom det berörda området med syftet att ge länsstyrelsen bättre kunskap om dessa. Den har även syftat till att ge Trafikverkets planerade projektering ett mer precist underlag.

Fornlämningarna har dokumenterats och beskrivits med text, fotografi och film. Avseende kulturlagret har provgropar grävts både för hand och med slamsug för att fastställa djup och utbredning. Fartygslämningarna har helt eller delvis frilagts för att fastställa utbredning, möjliggöra provtagning, samt även för att påvisa eventuell förekomst av fartygslast, personliga tillhörigheter och utrustning. Området i omedelbar anslutning till respektive fartygslämning har sonderats för att avgränsa dessa. För att dokumentera och datera kulturlagret har ett fåtal fynd bärgats och dokumenterats med foto. De har därefter lagts tillbaka *in situ*. Förfarandet för respektive lämning beskrivs utförligare i anläggningsbeskrivningarna nedan.

16 prover för dendrokronologisk analys har tagits, varav fyra på en bryggslämning i kulturlagret RAÄ Stockholm 816 och resterande på far-

tygslämningarna. I vissa fall har trävirke bärgats, varvid provtagning skett på land eller i båten. Trävirket har sedan lagts tillbaka på ursprunglig plats. Proverna har analyserats av Nationella Laboratoriet för Vedanatomi och Dendrokronologi i Lund. Samtliga lämningars utbredning har mätts in med GPS.

Utredningen

Utredningen har haft som syfte att klargöra om fornlämningar eller kulturhistoriska lämningar finns inom utredningsområdet mellan norra Lovö och Brommalandet. Området har okulärbesiktigats av dykande arkeologer. Provgropar har grävts för hand.

Dykningarna har skett från såväl land som båt och utförts enligt Arbetarskyddsstyrelsens föreskrifter 2010:16, om Dykeriarbete och Statens maritima museers interna policy för dykeriarbete. Ett dyklag har omfattat tre personer, varav en alltid varit dykledare och en räddningsdykare. Nypåträffade lämningar har försetts med ett Identifieringsnummer (IdX).



Fig. 2. Översiktskarta med förundersökta lämningar och det aktuella utredningsområdet med de nypåträffade RAÄ Stockholm 906 och RAÄ Lovö 257. Källa: Esri m.fl. Bearbetad av Mikael Fredholm och Patrik Höglund, Sjöhistoriska museet. Skala 1:100000.

Resultat

Förundersökningens resultat

Anläggningsbeskrivning RAÄ Stockholm 816

RAÄ 816 består av ett kulturlager om upp till 20 centimeters tjocklek med material som tegel, keramik (rödgoods m.m.), en emaljerad plåtkanna, en

del till en kakelugn och flera selzer-krus (fig. 4). I lagret påträffades även ett laggkärlslock med texten "München" inristat (inristningen avser sannolikt Münchenbryggeriet i Stockholm. Se omslagsfotografi.). Locket påträffades i direkt anslutning till RAÄ Stockholm 806 (fig. 5). I en handgrävd

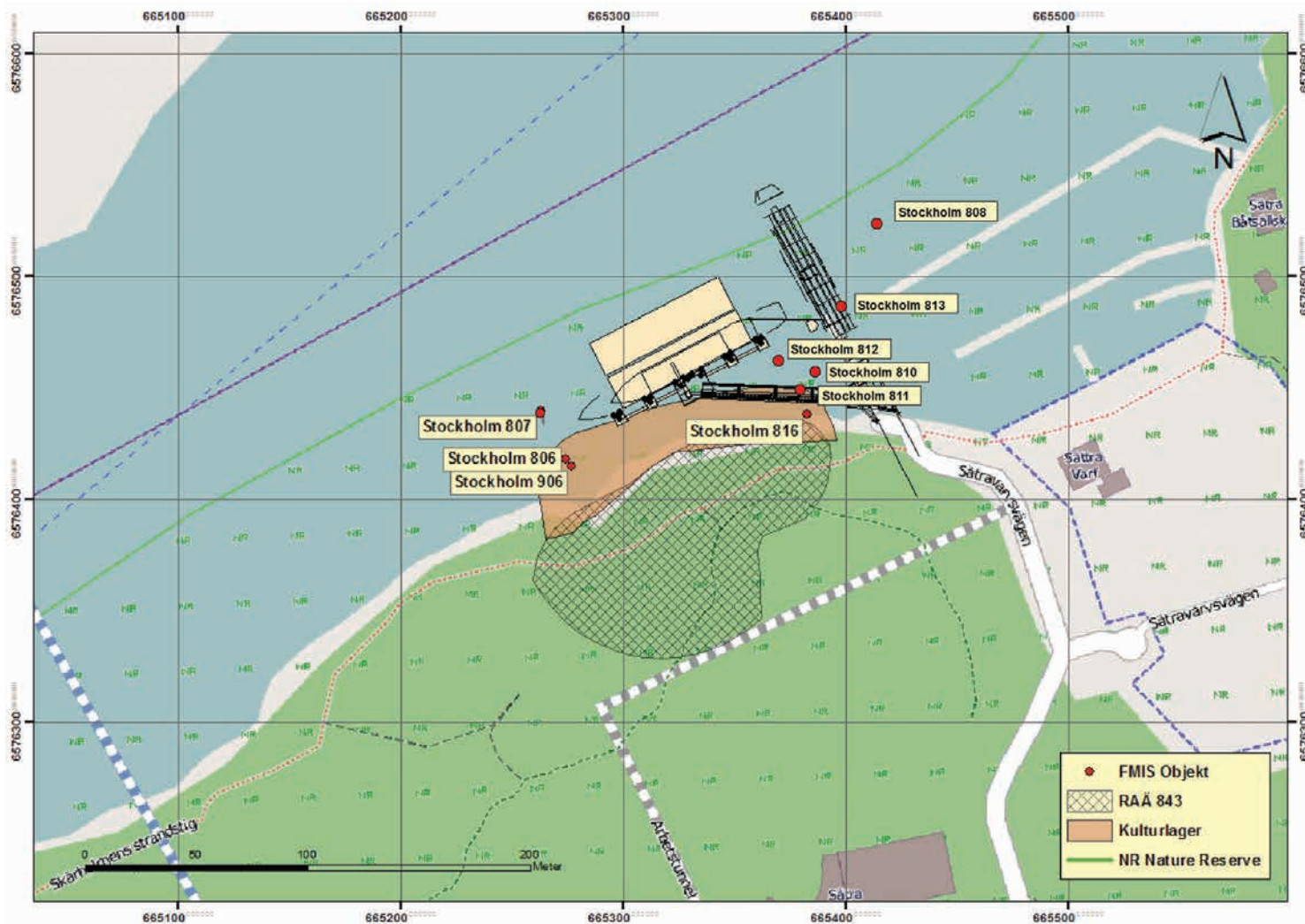


Fig. 3. Lämningarna vid Sättra varv samt den planerade hamnanläggningen utritad. Källa: Esri m.fl. Bearbetad av Mikael Fredholm och Trevor Draeseke, Sjöhistoriska museet. Skala 1:3000.



Fig. 4. Typiskt material i kulturlagret RAÄ 816. Foto: Patrik Höglund, Sjöhistoriska museet.

provgrop 10 meter väster om stenkistan påträffades ett mynt. Detta hade på ena sidan Karl XIV:s monogram med omskriften ”Folkets kärlek min belöning”, på den andra fanns tre kronor samt inskriften 1/6 skilling 1830. Kulturlagret kan, baserat på fyndmaterialet, dateras till första halvan av 1800-talet och framåt.

I kulturlagret på botten utanför lämningarna efter sjökrogen Arboga kök (RAÄ Stockholm 843), finns också resterna av en stenkista samt spridda bearbetade timmer på cirka en till två meters djup. Den synliga delen av stenkistan, som är utrasad och delvis begravd i bottensedimenten, mäter cirka fyra gånger fyra meter. På stenkistan togs fyra prover för dendrokronologisk analys, varav ett från en furupåle *in situ* på kistans västra sida. De övriga provena (2 ek, 1 furu) togs på löst liggande timmer i direkt anslutning till stenkistan. Endast furupålen kunde dateras och den dendrokronologiska analysen visade att virket fällt någon gång mellan 1824–1840.

För att fastställa kulturlagrets djup och utbredning grävdes 12 provgropar, varav 10 för hand och två med slamsug (fig. 5). De förstnämnda har varit cirka 30 centimeter i omkrets med ett maxdjup av 30 centimeter. De sistnämnda har varit cirka 50 centimeter i omkrets och upp till 30 centimeter djupa. Groparna grävdes inom ett cirka 150 me-

ter långt och 30 meter brett område utanför Arboga kök. Av de två groparna grävda med slamsug grävdes en intill RAÄ 806 och en cirka 10 meter väster om den ovan nämnda stenkistan. I denna provgrop påträffades det ovan nämnda myntet. Kulturlagret kan, baserat på fyndmaterialet, dateras till första halvan av 1800-talet och framåt.

Kulturlagret sträcker sig från strandkanten och ett tjugotal meter ut, där det tunnare ut. Men det bör påpekas att den exakta yttre avgränsningen, på grund av vattendjupet och sedimentens mäktighet, är svårdefinierad. Lagret är som tjockast och fyndrikast i ett område från stenkistan/bryggan och ett trettiofem meter mot sydväst. Lagret förefaller tunnare ut och försvinna strax väster om fartyglämningen 806 (fig. 5). Det kunde inte fastställas om de löst liggande stockar i området som inte låg i direkt anslutning till stenkistan kunde kopplas till kulturlagret och verksamheten på Arboga kök.

Bedömning

SMM gör bedömningen att kulturlagret och stenkistan/bryggglämningen RAÄ Stockholm 816 hör samman med krogglämningen RAÄ Stockholm 843, Arboga kök.

Anläggningsbeskrivning RAÄ Stockholm 806

RAÄ Stockholm 806 är en klinkbyggd mindre roddbåt som ligger inom kulturlagret 816. Lämningen ligger i en brant sluttning med fören riktad in mot land (fig. 5). Vattendjupet vid aktern är 9 meter och vid fören 7,5 meter. Det tidigare nämnda laggkärlslocket påträffades strax utanför aktern på 806 och kan möjligen kopplas till denna.

Lämningen var kraftigt översedimenterad och frilades i sin helhet under undersökningen. Den är flatbottnad och akterspegeln har ett stående knä som förstärkning på insidan. Fören är relativt spetsig och skadad. Borden är fästa till varandra med omböjda spikar, varav en del fortfarande är bevarade *in situ*. Spanten är placerade omlott (fig. 6) och lagda omväxlande med raka bottenstockar utan upplängor. I en av bottenstockarna finns ett urtag för en mast. Midskepps finns en plank (skott) fäst till en bottenstock.

Roddbåtens längd uppmättes till 4,60 meter och största bredden, cirka 1,5 meter från akterspegeln, uppmättes till 1,20 meter. Bredden vid akterspegeln är 0,75 meter och 0,15 meter vid fö-

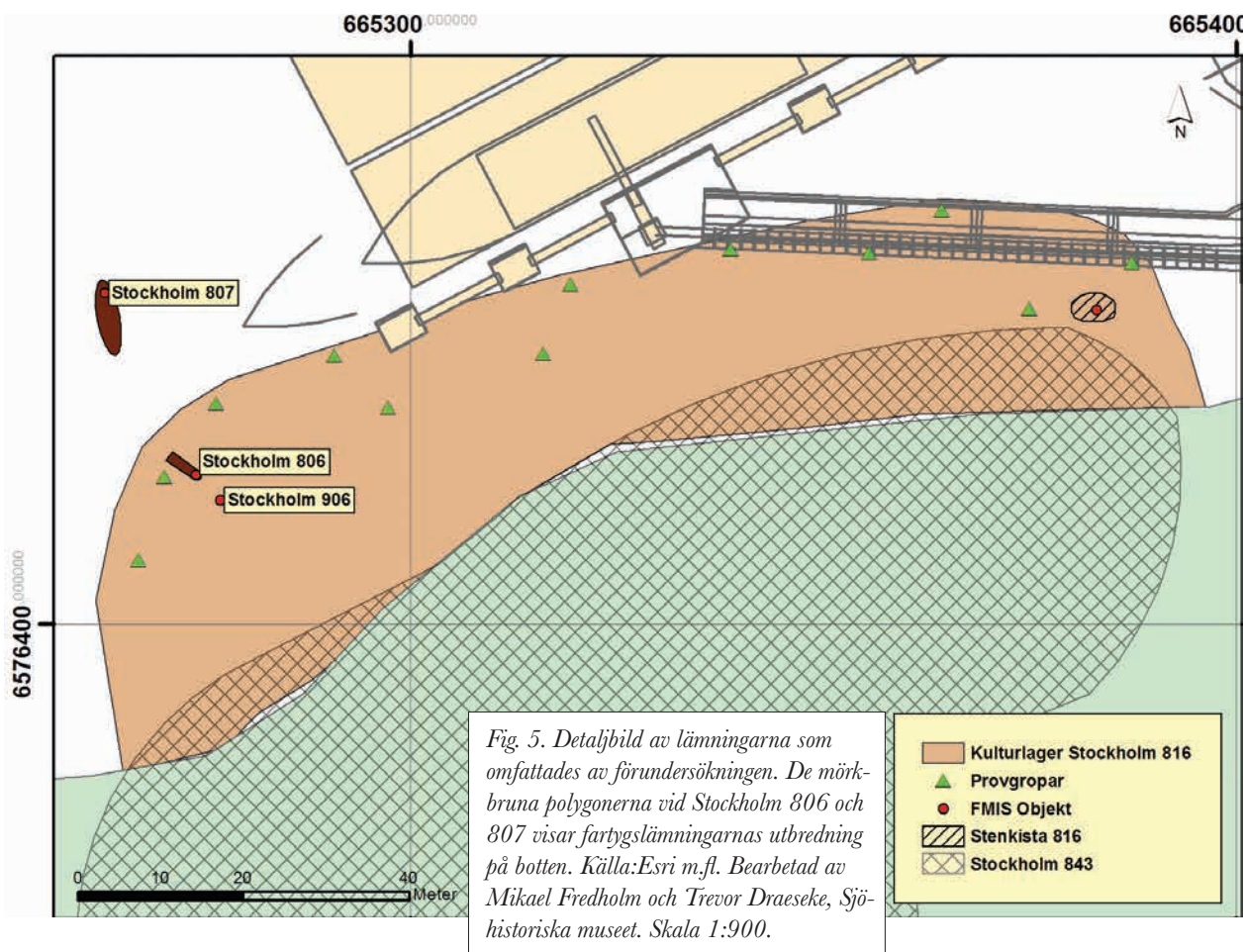
ren. På 806 togs tre prover för dendrokronologisk analys, samtliga på bordplankor *in situ*. Plankorna var av tall och virkets fällningstidpunkt daterades till 1837/38.

Bedömning

Dateringen av fartyglämningen RAÄ 806 samt fyndkontexten gör att den sannolikt kan knytas till krogverksamheten vid RAÄ Stockholm 843, Arboga kök. Fartyglämningen RAÄ Stockholm 806 bedöms utgöra övrig kulturhistorisk lämning då det inte är troligt att den förlit innan år 1850.

Anläggningsbeskrivning RAÄ Stockholm 807

RAÄ 807 är en klinkbyggd fartyglämning som ligger på 15 meters djup och är sönderfallen. Styrbordssidan saknas till stora delar och babordssidan ligger platt på botten. Lämningen är bevarad från förstäven och cirka 7,90 meter akterut, där kölen är avbruten. I sedimenten går det att följa bordplank ytterligare en bit.



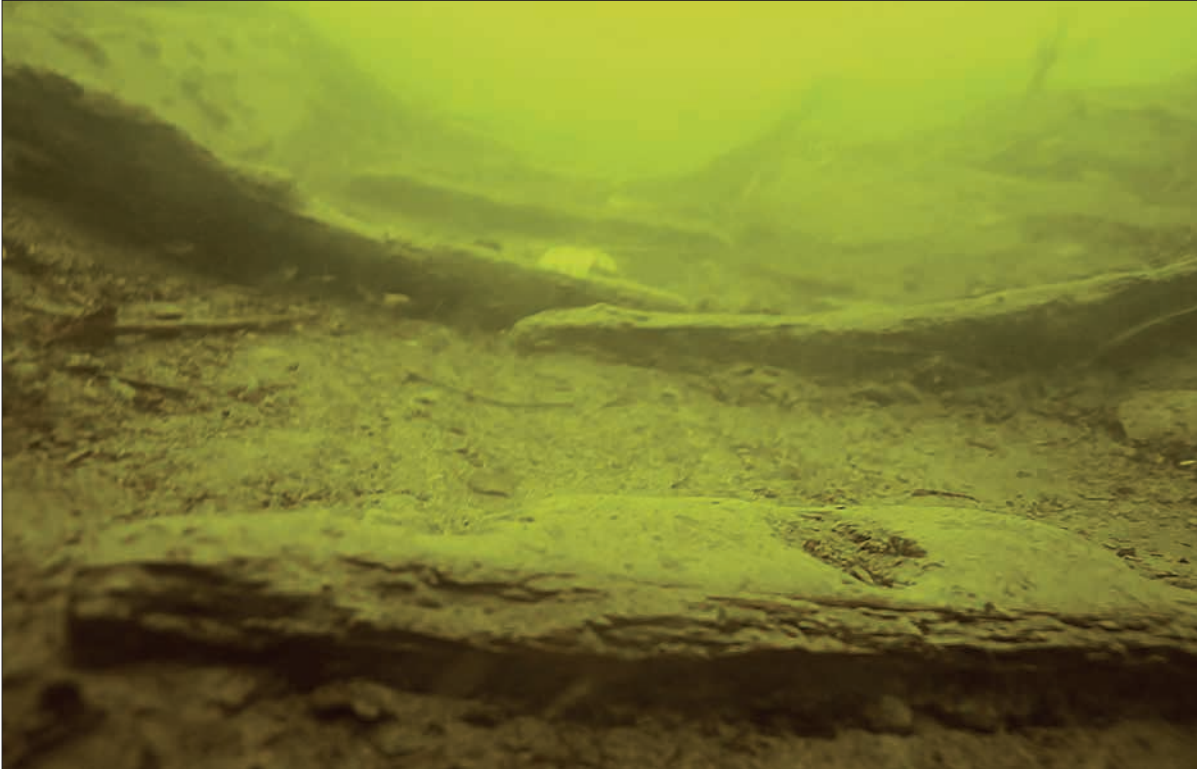


Fig. 6. Fartygslämningen RAÄ 806 fotograferad från aktern. Foto: Patrik Höglund, Sjöhistoriska museet.

Längden på det bevarade skrovpartiet uppmättes till 9,30 meter men den ursprungliga längden har troligtvis varit 12–17 meter. Skrovpartiets största bredd uppmättes till 4,25 meter.

Spanten är cirka 12 centimeter breda och fästa med tränaglar till bordläggningen. Borden är cirka 25 centimeter breda, tre centimeter tjocka och fästade till varandra med omböjda spikar. Kölen är sju centimeter bred och 19 centimeter hög. Större delen av lämningen täcks av ett cirka 10–20 centimeter tjockt sedimentlager.

Från förstäven längs kölen och tvärs lämningen grävdes två schakt. Träet nere i sedimenten var mycket välbevarat. Lämningen ligger delvis på en hård grus- och stenbotten, vilket gör att vatten ställvis har kunnat passera under och på så sätt eroderat träets undersida (fig. 7). I lämningen noterades ett par tidigare påträffade flaskor (Hansson 2010). Dessa kunde inte knytas direkt till lämningen, men kan möjligen knytas till kulturlagret RAÄ Stockholm 816. Inga övriga fynd.

På lämningen togs fem prover för dendrokronologisk analys; fyra på bordläggning (varav tre på bord *in situ*) samt ett på kölen. Samtliga prover var av tall och virkets fällningstidpunkt kunde dateras till åren 1800–1807.

Bedömning

RAÄ 807 kan sannolikt knytas till krogverksamheten vid Arboga kök. Fartygslämningen RAÄ Stockholm 807 utgör fornlämning då den med största sannolikhet förlöst innan år 1850.

Anläggningsbeskrivning RAÄ Lovö 184

Lovö 184, som ligger i Malmviken på Lovö, är en mindre klinkbyggd roddbåt av typen stockeka försedd med flat botten och spegel i både för och akter (se Hansson 2010).

I vraket finns endast ett tunt sedimentlager och den kunde dokumenteras utan friläggning. Sidorna och förstäven har fallit ut, men akterspeglarna står fortfarande upprätt på botten beroende på att denna har ett stående knä som stöd på insidan (fig. 9).

Skrovets längd är 5,10 meter och största bredd är 1,40 meter. Förspegeln är 0,44 meter bred och 0,4 meter hög. Akterspegeln är 1 meter bred och 0,64 meter hög. Kölen är T-formad och 0,24 meter bred. Samborden, bordläggningsplankorna närmast kölen, är 0,24 meter breda och övriga bord är cirka 0,16 meter breda. Borden är hop-satta med omböjda spikar.



Fig. 7. RAÄ 807. Ett dendroprov har tagits genom två bordplankor. Notera den kraftigt eroderade utsidan av bordplankorna. Foto: Mikael Fredholm, Sjöhistoriska museet.

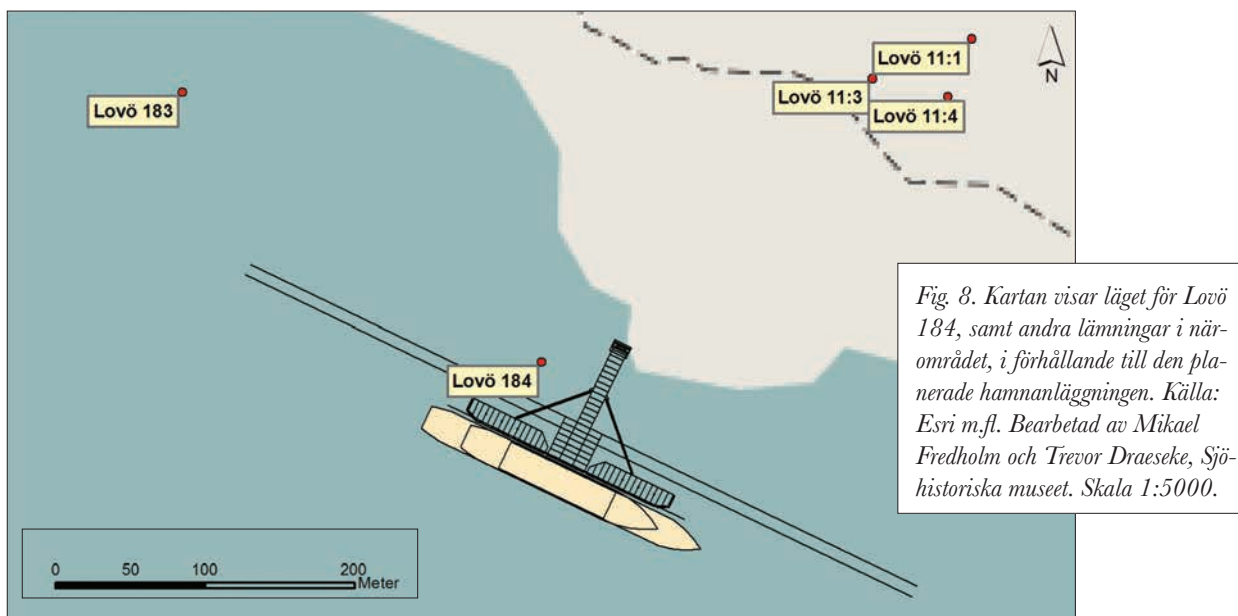


Fig. 8. Kartan visar läget för Lovö 184, samt andra lämningar i närområdet, i förhållande till den planerade hamnanläggningen. Källa: Esri m.fl. Bearbetad av Mikael Fredholm och Trevor Draeseke, Sjöhistoriska museet. Skala 1:5000.

Inuti vraket påträffades ett fragmenterat öskar. På vraket togs fyra prover *in situ* för dendrokronologisk analys; tre på bordläggning samt ett på akterspegeln. Samtliga prover var av tall och ett kunde dateras till 1853–1883.

Bedömning

Eftersom fartygslämningen RAÄ Lovö 184 byggts efter år 1850 utgör den övrig kulturhistorisk lämning.



Fig. 9. RAÄ Lovö 184. Akterspegelns insida i bakgrunden Foto: Jim Hansson, Sjöhistoriska museet.

Anläggningsbeskrivning RAÄ Lovö 190

Lövö 190 är en mindre klinkbyggd båt med en mycket tvär stäv. Båten är cirka 4,05 meter lång och en meter bred. I lämningen observerades kopparspikar. Det som tidigare bedömdes vara en vara järnskoning på insidan av stäven kunde konstateras vara ett masonitliknande material.

Bedömning

Fartygslämningen RAÄ Lovö 190 utgör övrig kulturhistorisk lämning.

Utredningens resultat

På norra Lovö, i anslutning till Stångholmens nordvästra sida, påträffades ett område med spridda fynd i form av flaskor och porslin, RAÄ Lovö 257 (fig.10 och 11). Fynden kan grovt dateras till 1850 och framåt.

Det finns inga kända lämningar på land som kan förklara förekomsten av fynden. Sannolikt kan platsen ha använts som ankringsplats.

Bedömning

Lämningen har en låg arkeologisk potential och SMM bedömer att den utgör övrig kulturhistorisk lämning.

Övriga resultat

RAÄ Stockholm 906.

I slänten, strax sydöst om RAÄ 806, påträffades resterna av en mindre yngre fartygslämning, där endast köl och två bordläggningsplankor är bevarade. Lämningen påträffades inte under en tidigare genomförd arkeologisk förstudie (se Hansson 2010). På plankorna observerades färg, vilket indikerar en yngre datering.

Bedömning

Fartygslämningen, RAÄ Stockholm 906, bedöms utgöra övrig kulturhistorisk lämning.

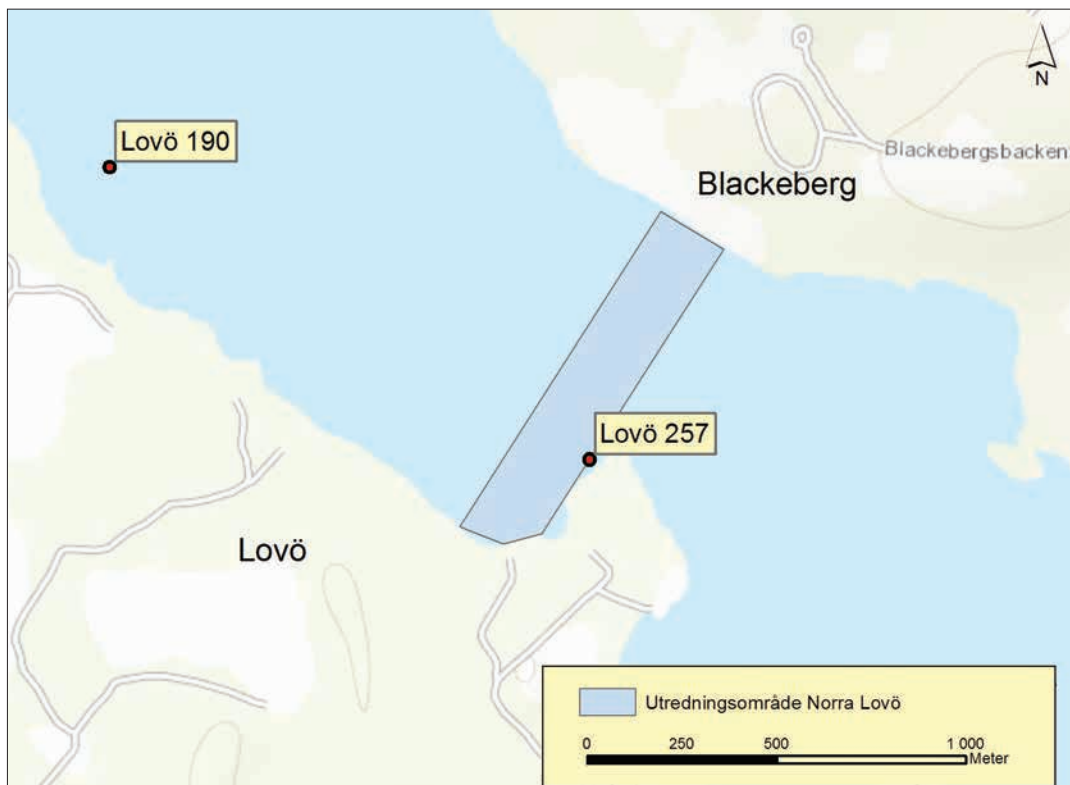


Fig. 10. Utredningsområdet vid norra Lovö med RAÄ Lovö 257 och 190 markerade. Källa: Esri m.fl. Bearbetad av Jens Lindström och Trevor Draeseke, Sjöhistoriska museet. Skala 1:8000.



Fig. 11. Föremål som påträffades på botten vid RAÄ Lovö 257. Foto: Patrik Höglund, Sjöhistoriska museet.

Diskussion

Kulturlagret RAÄ Stockholm 816 med en sten-
kista/brygglämning, fartygslämningarna RAÄ
Stockholm 806 och 807, utgör tillsammans
med lämningen efter Arboga kök RAÄ 843,
ett sammanhängande fornlämningskomplex.
Fartygslämningen RAÄ Stockholm 806 bedöms
dock inte utgöra fornlämning.

Den 1 januari 2014 gjordes en förändring av
Kulturmiljölagen (1988:950) i och med införandet
av en ny åldersgräns av fartygslämningar. För att
betraktas som fornlämning skall ett fartyg antas ha
förlist innan år 1850. Dateringarna av fartygsläm-
ningarna RAÄ Stockholm 806 samt RAÄ Lovö 184
och 190, till 1800-talets mitt eller senare hälft, gör

att de nu är att betrakta som övriga kulturhistoriska
lämningar och inte som fornlämningar.

Lämningarna, som härrör från 1800-talets
första hälft, har potential att berätta om Mälarens
sjöfart och krogverksamhet vid tiden innan
industrialismens genombrott. Det kulturhistoriska
värdet är högt. Mälarens sjöfart och den sjönära
krogverksamheten har i sammanhang inte tidiga-
re undersökts arkeologiskt.

En sådan undersökning kan utifrån fartygs-
lämningar, kulturlagret under vatten och brygg-
lämningen dels ge en bild av vem som från sjö-
vägen utnyttjat krogen, dels hur krogen och dess
hamn relaterar till varandra.

Referenser

Tryckta källor

Andersson, L och Sundström, L. 2008. *Sätra småbåtshamn. Arkeologisk utredning, etapp 1, Sätra småbåtshamn, Brännkyrka socken, Stockholms kommun, Södermanland*. Rapport 2008:24. Stockholms stadsmuseum.

Hansson, J. 2010. *Ekstockar och Mälarjakter, arkeologisk förstudie inför Förbifart Stockholm, Stockholms län, Stockholms och Ekerös kommuner*. Stockholm: Sjöhistoriska museet.

Hjulhammar, M. 2008. *Riddarfjärden – arkeologiska undersökningar inför Citybanan*. Statens maritima museer arkeologisk rapport nr 2008:11. Stockholm.

Hjulström, B., Svensson, K. 2010. *Förbifart Stockholm. Arkeologisk utredning, etapp 1 och 2, Stockholm stad, samt Ekerö, Huddinge och Sollentuna kommuner*. Arkeologikonsult, rapport 2010:2429. Upplands Väsby.

Kartor

Sjöfartsverket. Sjökort nr 111.

Internetkälla

FMIS Riksantikvarieämbetet, www.fornsok.se

Tekniska och administrativa uppgifter

Statens maritima museers dnr: 1180-2011-51
Länsstyrelsens datum för beslut: 2012-07-13
Länsstyrelsen dnr: 1180-2011-51
SMM projektledare: Patrik Höglund
Fältansvarig: Patrik Höglund
Orsak till undersökningarna: anläggande av tillfälliga hamnar samt spillvattenledning
Uppdragsgivare: Trafikverket
Undersökningstyp: Arkeologisk förundersökning, arkeologisk utredning
Undersökningstid: okt–nov 2012
Plats: Mälaren, utanför Sättra varv, Malmviken samt sundet mellan Lovön och Blackeberg
Kommun: Stockholm och Ekerö
Län: Stockholms
Landskap: Uppland och Södermanland
Socken: Brännkyrka, Lovö och Stockholm
Koordinatsystem: SWEREF 99 TM
Vattendjup: 0–18 m

Deltagarförteckning SMM

Trevor Draeseke
Mikael Fredholm
Jim Hansson
Patrik Höglund
Jens Lindström

Bilaga 1

Tabell med undersökta objekt

<i>SMM ID/Raä-nr</i>	<i>N</i> Sweref 99 TM	<i>E</i> Sweref 99 TM	<i>Beskrivning</i>	<i>Antikvarisk bedömning</i>
Stockholm 806	6576418	665274	Fartyglämning, mindre båt	Övrig kulturhistorisk lämning
Stockholm 807	För: 6576440 Akter: 6576434	För: 665263 Akter: 665264	Fartyglämning, skuta	Fornlämning
Stockholm 816	SO:6576427/665396 NO:6576448/665385 SV:6576383/665264 NV:6576421/665265		Kulturlager 1800–	Fornlämning. Hör samman med RAÄ Stockholm 843
Brygga i 816	6576438	665383	Brygga/stenkista	Fornlämning. Hör samman med RAÄ Stockholm 843
Lövö 184	6577337	661306	Fartyglämning, mindre båt	Övrig kulturhistorisk lämning
Lövö 190	6581523	662704	Fartyglämning, mindre båt	Övrig kulturhistorisk lämning
RAÄ Stockholm 906	6576415	665277	Fartyglämning, mindre båt	Övrig kulturhistorisk lämning
RAÄ Lovö 257	6581157	663368	Kulturlager 1850–	Övrig kulturhistorisk lämning

Bilaga 2

Dendrokronologiska resultat

24 april 2013

Nationella Laboratoriet för Vedanatomi och Dendrokronologi, rapport nr 2013:19

Hans Linderson

DENDROKRONOLOGISK ANALYS AV TRE FARTYGSLÄMNINGAR OCH BRYGGDELAR FRÅN SÄTRA, LOVÖN, STOCKHOLM

Uppdragsgivare: Statens maritima museer, FE94 833 83 Strömsund, ref Patrik Höglund (phd)

Område: Stockholm Prov nr: 55691-55706 Antal sågprover: 16

Dendrokronologiskt objekt: Tre vrak: 807: P1–5, 806 P6–8, 184: P13–16.

En brygga 816: P9–12

Resultat:

CATRAS Dendro nr:	Prov Nr : fartyg	Trädslag	Antal år; 2 radier om inget annat anges	Splint (Sp) Bark (B) Vank. (W)	Datering av yttersta års- ring i provet	Beräknat Fällningsår E (Efter) V (vinterhalvåret)
55691	1	Tall	65	Sp 11, ej W	1739	1792 ± 15
55692	2	Tall	86	Sp 19, ej W	1757	1803 ± 15
55693	3	Tall	131	Sp 76, ej W	1800	1812 ± 12
55694	4	Tall	69	Sp 37, ej W	1780	1808 ± 15
55695	5	Tall	88	Sp 53, ej W	1780	1792 ± 15
55696	6	Tall	115	Sp 53, W	1837	V 1837/38
55697	7	Tall	44	Sp > 44, ej W	Ej datering	
55698	8	Tall	95	Sp 46, ej W	Ej datering	
55699	9	Tall	64	Sp 20, ej W	1814	1839 ± 15
55700	10	Ek	38	Sp 12?, ej W	Ej datering	
55701	11	Ek	48;1	Sp 1, ej W	Ej datering	
55702	12	Tall	29	Sp 20, ej W	Ej datering	
55703	13	Tall	27;1	Sp > 27, ej W	Ej datering	
55704	14	Tall	27	Sp 20, ej W	Ej datering	
55705	15	Tall	75;4	Sp 37, ej W	1840	1868 ± 15
55706	16	Tall	37	Sp 31, ej W	Ej datering	

Kommentarer till resultaten:

“Vrak 807”

Dateras till år **1800–1807** om man förutsätter att virket är avverkat inför ett konstruktionstillfälle. Om man utesluter prov 3 så inryms alla dateringarna i tidsspannet 1793–1807. Prov 3 avviker kraftigt från de övriga proverna med avseende på virkestyp och proveniens. Trädet är tre till fyra hundra år gammal och har vuxit i **Lappland** eller något öster därom. En kåta i Arvidsjaur korrelerar i särklass bäst med

denna bordläggningssplanka. Dateringens felmarginal täcker större delen av det övriga virket, möjligen kan den vara något yngre.

De övriga proverna är sannolikt hämtade från ett gemensamt område i **Mälardalens dräneringsområde**.

“Vrak 806”

Dateras till vinterhalvåret 1837/38 av en bordsplanka.

Proveniens: **Närke, Södermanland**.

“Vrak 184”

Dateras till **1853–1883** mest sannolikt den första delen av tidsspannet.

Proveniens: **Mälardalens dräneringsområde**.

“Bryggkonstruktion 816”

Bryggkonstruktionsvirket består av två prover från **furuvirke** och två prover från **ekvirke**.

Prov 9, *in situ* provet, dateras till **1839 ± 15** mest sannolikt är virket avverkat 1824–1840.

Virket är sammanvuxet som uppträder vid skador under trädets levnad, lyrbildning. De yngsta årsringarna satt i ”plankans” mitt.

Proveniens: **Mälardalens dräneringsområde**.

Förbifart Stockholm

I oktober/november 2012 utförde Sjöhistoriska museet, som är en del av Statens maritima museer, en arkeologisk förundersökning utanför Sättra väster om Stockholm inför det planerade vägprojektet Förbifart Stockholm. Förundersökningen avsåg att avgränsa och datera tidigare påträffade fornlämningar inom det berörda området. Som en del av samma projekt utfördes vid samma tidpunkt även en arkeologisk utredning i sundet mellan Lovön och Brommalandet. Utredningen syftade till att fastställa eventuella fornlämningar längs en planerad spillvattenledning.

Förundersökningen kunde påvisa att det tidigare påträffade kulturlagret och hamnkonstruktionerna i vattnet utanför sjökrogen Arboga kök var samtida med sjökrogen, dvs. 1800-tal, och bedömdes vara fornlämningar. En fartygslämning från tidigt 1800-tal bedömdes vara fornlämning medan en mindre eka från 1800-talets mitt bedömdes vara övrig kulturhistorisk lämning. Utredningen utanför Lovön resulterade i att en övrig kulturhistorisk lämning i form av en ankringsplats påträffades.

In October/November 2012, The Maritime Museum in Stockholm, which is part of the National Maritime Museums (SMM), conducted an archaeological survey in the waters outside Sättra, west of Stockholm. The survey was carried out in preparation for the planned construction of the Stockholm Bypass (Förbifart Stockholm). The aim for the survey outside Sättra was to narrow and date a culture layer in the waters outside the 19th century sea tavern Arboga kök and also to determine the antiquarian status of a couple of smaller shipwrecks in the area. The culture layer and one shipwreck were determined to be ancient monuments under the Cultural Environment Act 1988:950.

Within the same project a smaller archaeological investigation was carried out outside the island of Lovö. No ancient monument of archaeological significance was found but an anchoring area was assessed as other cultural and historical monument.

SJÖHISTORISKA

Box 27131

102 52 Stockholm

Tfn: 08-519 549 00

www.sjohistoriska.se

ISSN 1654-4927