

Kulturlager utanför ångbåtsbryggan i Kyrkesund

Arkeologisk förundersökning

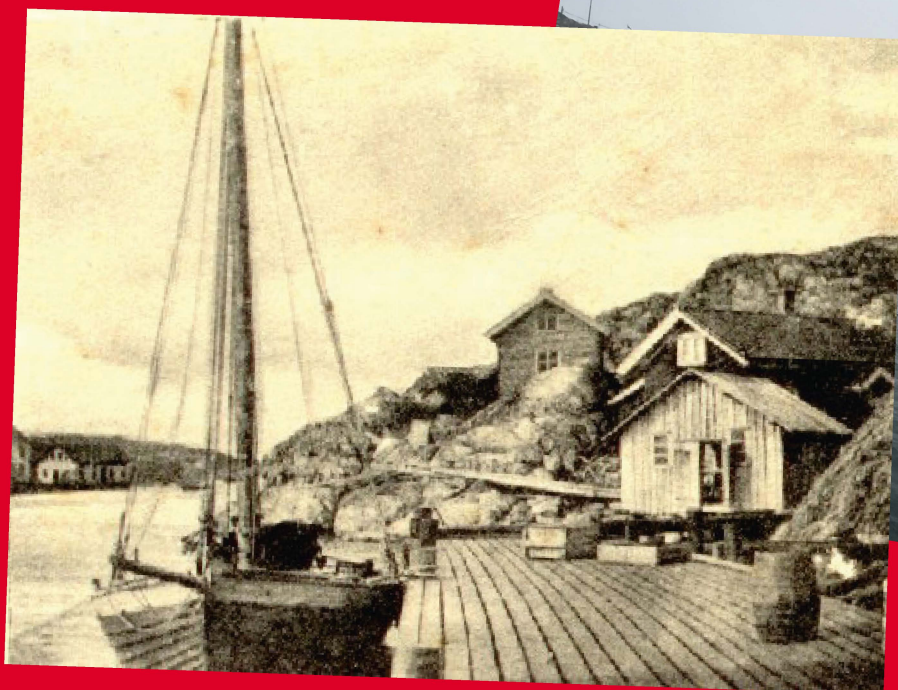
Kyrkesund

Klövedal socken

Tjörns kommun

Västra Götalands län

Jens Lindström



SJÖHISTORISKA

Kulturlager utanför ångbåtsbryggan i Kyrkesund

Arkeologisk förundersökning

Kyrkesund

Klövedal socken

Tjörns kommun

Västra Götalands län

Jens Lindström

Sjöhistoriska museet
en del av Statens maritima museer

P.O. Box 27131
SE-102 52 Stockholm
Tel 08 519 549 00

www.sjohistoriska.se
www.maritima.se

Sjöhistoriska museet är miljöcertifierat enligt ISO-14001.

Den här rapporten är tryckt på miljövänligt, FSC-certifierat papper utan optiska vitmedel (OBA), tillverkat på ett koldioxidneutralt pappersbruk.

© 2016 Sjöhistoriska museet
Arkeologisk rapport 2016:2
ISSN 1654-4927

Kart- och ritmaterial Författaren.

Layout och grafisk form Franciska Sieurin-Lönnqvist, Arkeobild.

Omslagsbild Bildkollage bestående av fotografier på ångbåtsbryggan i Kyrkesund. Den vänstra bilden kommer från ett vykort från sekelskiftet 1800/1900, fotograf okänd. Den högra bilden togs vid undersökningen i november 2015. Fotograf: Jens Lindström, Sjöhistoriska museet.

Kartor © Lantmäteriet.

Innehåll

Innehåll	3
Sammanfattning	4
Bakgrund	5
Kulturmiljö och historik	6
Tidigare undersökningar	7
Förundersökningens syfte	7
Metod och genomförande	7
Resultat	8
Slutsatser samt åtgärdsförslag	11
Referenser	12
Tekniska och administrativa uppgifter	12
Bilaga	
Tabell 1. Koordinater provgropar	12



Sammanfattning

Sjöhistoriska museet utförde i november 2015 en arkeologisk förundersökning av en del av ett kulturlager, RAÄ Klövedal 378, utanför ångbåtsbryggan i Kyrkesund, Tjörns kommun. Förundersökningen omfattade okulärbesiktning samt provgroppsgrävning.

Under förundersökningen blev det tydligt att kulturlagret inom aktuellt område utgjordes av ett utkastlager innehållande glasflaskor, fönsterglas,

keramik, porslin, tegelpannor, slagg, ostronskal, enstaka djurben m.m. Kulturlagret kunde grovt dateras till 1800–/1900-tal. En stor del av fyndmaterialet förefaller vara sopor som dumpats från ångbåtsbryggan. Sjöhistoriska museet gör bedömningen att den undersökta delen av kulturlagret inte utgör fornlämning och att inga fortsatta arkeologiska åtgärder är nödvändiga.

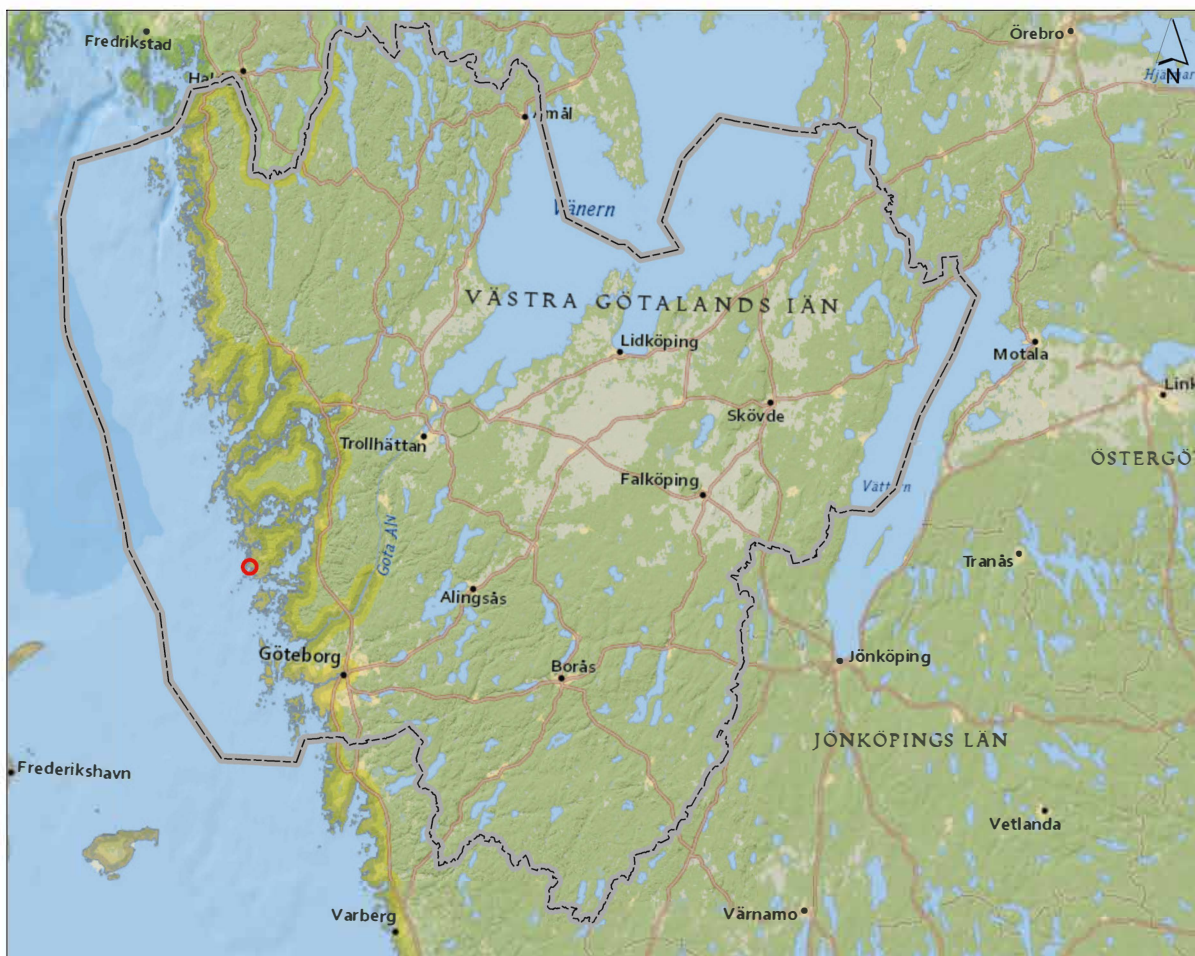


Fig. 1. Karta över Västra Götaland med Kyrkesund i Tjörns kommun markerat med en röd prick. Skala. 1:2 000 000. © ESRI, bearbetad av Jens Lindström, Sjöhistoriska museet.

Bakgrund

Tjörns kommun planerar att renovera ångbåtsbryggan (i folkmun kallad Ombåds kajen) i Kyrkesund. Utöver renovering av befintlig brygga planerar man att anlägga en flytbrygga med en ramp upp till den befintliga kajen.

Den planerade ombyggnationen och utbyggnaden av ångbåtsbryggan riskerade att beröra

kulturlager, RAÄ Klövedal 378. Med anledning av detta fattade Länsstyrelsen i Västra Götalands län beslut om att en arkeologisk förundersökning skulle utföras av Sjöhistoriska museet, som är en del av Statens maritima museer (SMM).

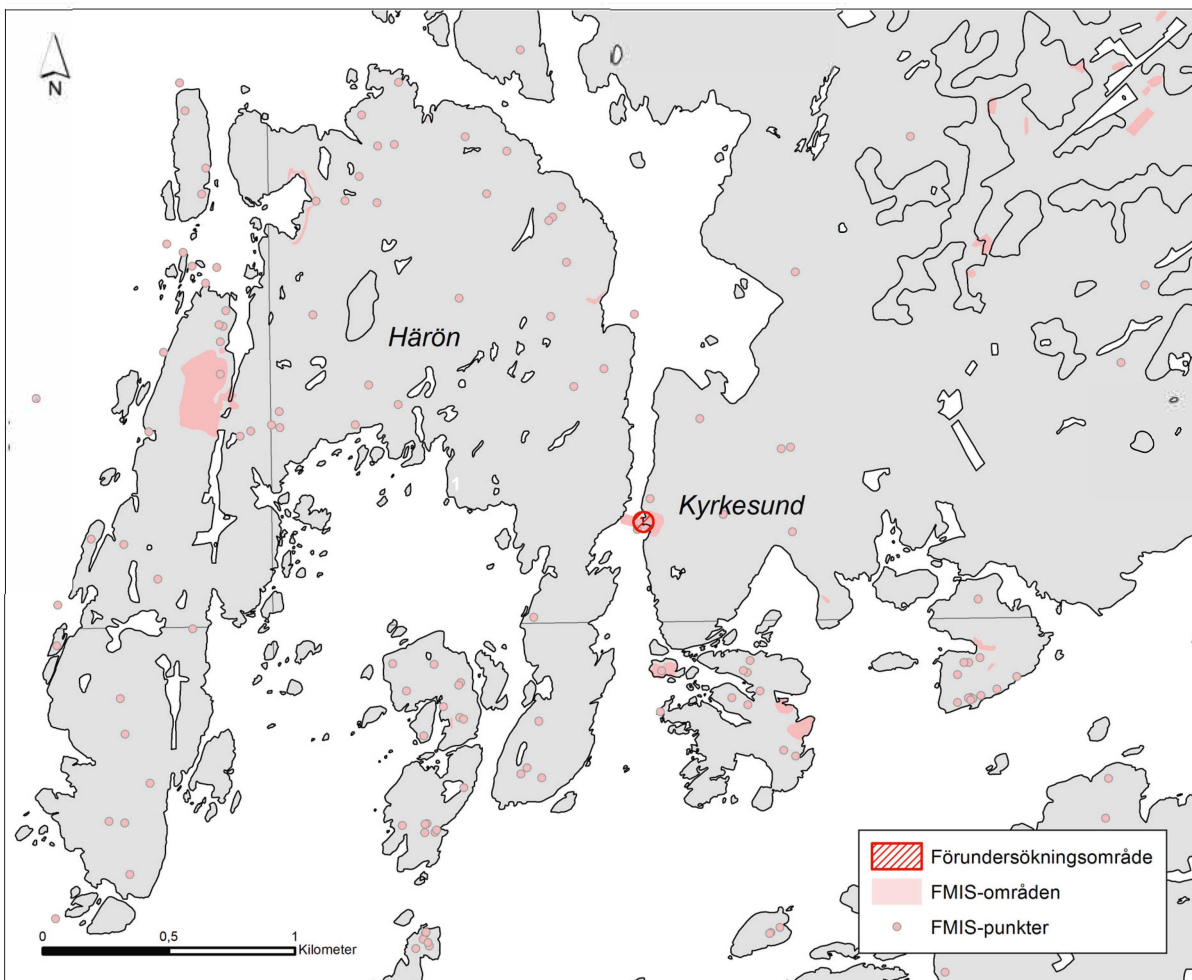


Fig. 2. Översiktskarta med förundersökningsområdet i Kyrkesund markerat med en röd cirkel. © ESRI, bearbetad av Jens Lindström, Sjöhistoriska museet.

Kulturmiljö och historik

Kyrkesund är idag både ett samhälle och namnet på det långsmala sund som skiljer Härön från Tjörn. Sundet utgör sedan gammalt en del av den inre farleden utmed Tjörn och markerar i flera avseenden en gräns mellan olika landskapstyper. På västsidan av Härön finns det öppna havet, och österut ett typisk bohuslänskt sprickdalslandskap med skogbeklädda berg och odlade lerjordar däremellan. Kring själva sundet består landskapet av bergsformationer som delvis stupar brant ned i havet (Arbin 2003:7).

Tidigare hette det lilla samhället på Tjörnsidan Sumpen men 1953 införlivades det gamla namnet med Kyrkesund. Området kring nuvarande Sumpen är enligt FMIS identiskt med Sunnas gamla gårdstomt Raä Klövedal 278 (fig. 3). Platsen utgör idag småbåtshamn och färjeläge för personfärjan mellan Härön och Tjörn.

Kyrkesunds omgivningar är rikt på fornlämningar och har flera lämningar som är typiska för den västsvenska skärgården. På Häröns västra sida finns till exempel tomtningar och uppe på bergskrönen finns flera gravrösen av bronsålderstyp, liksom ett flertal lämningar efter sjömärken – även kallade valar eller vardar (Arbin 2003:7–9).

Under historisk tid har sillfisket varit av stor betydelse för Kyrkesund och under sillperioderna på 1700- och 1800-talen upplevde samhället en ekonomisk uppgång och en motsvarande tillbakagång när sillen försvann i början av 1900-talet. Efter den senaste sillperioden har annat fiske och fraktsjöfart varit viktiga näringar, men antalet invånare i samhället har stadigt sjunkit. I början av 1900-talet hade Kyrkesund 515 invånare och 100 år senare var antalet fast boende nere i 76 personer. De flesta av husen i Kyrkesund används idag endast som fritidsbostäder.

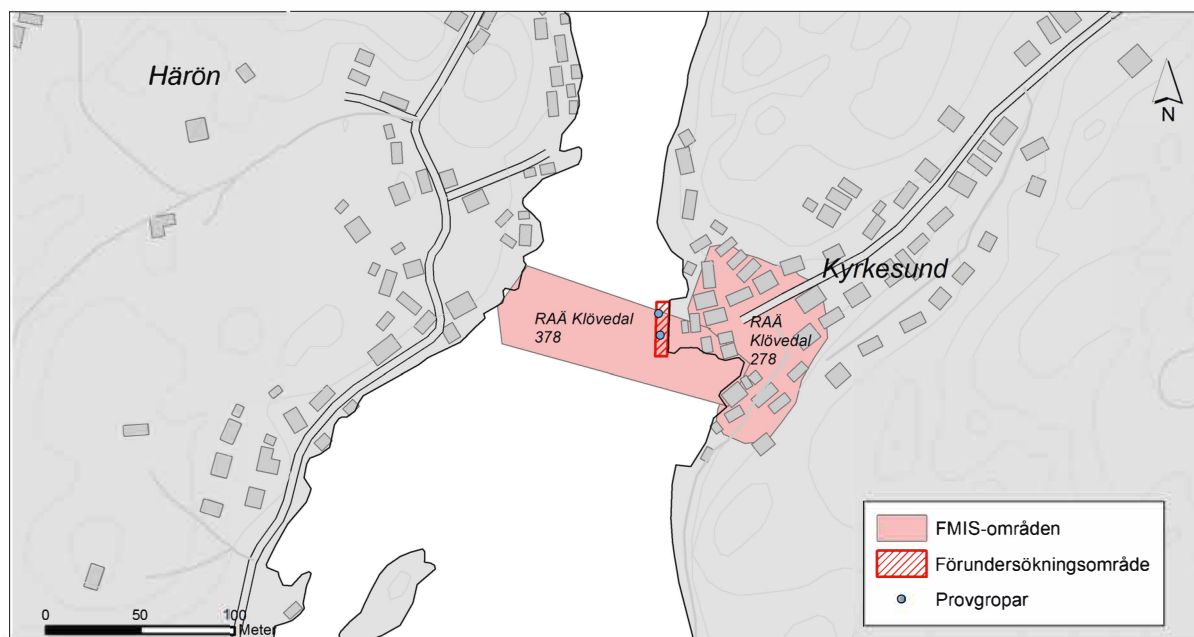


Fig. 3. Utsnitt ur GSD-Fastighetskartan med förundersökningsområdet och närliggande FMIS-områden markerade. © Lantmäteriet, bearbetad av Jens Lindström, Sjöhistoriska museet.

Tidigare undersökningar

I april 2002 utförde Bohusläns museum en arkeologisk utredning i sundet mellan Kyrkesund och Härön inför en planerad ledningsdragnin. Utredningen påträffade det för denna förundersökning aktuella kulturlagret, RAÄ Klövedal 378 (fig. 3). Utredningen tolkade kulturlagret som ett

utkastlager härrörande dels från fiskelägesbebyggelsen på land och dels från ankrade och passerande fartyg. Det äldsta fyndet som påträffades var ett kritpipshuvud från mitten av 1700-talet, medan huvudparten av kulturlagret bedömdes tillhöra 1800- och tidigt 1900-tal (Arbin 2003:7).

Förundersökningens syfte

Syftet med förundersökningen var främst att förse länsstyrelsen med ett fördjupat kunskapsunderlag inför prövning av arbetsföretaget enligt 2 kap.

12 § Kulturmiljölagen, samt att fastställa och beskriva fornlämningens karaktär, datering, utbredning, omfattning, sammansättning och komplexitet.

Metod och genomförande

Fältarbetsfasen genomfördes i 2 olika steg:

Steg 1: Kulärbesiktning och sondering av botten inom förundersökningsområdet.

Steg 2: Provgropsgrävning med injektorsug.

Resultat

Kart- och arkivstudien

Vid kart- och arkivstudien påträffades flera historiska kartor som återger området vid Sumpen. På en detaljerad karta från 1798 som visar "Östra och Västra Sunnas beteshagar" finns endast en större brygga utritad i den södra delen av viken (fig. 4).

Förundersökningsområdet ligger i omedelbar anslutning till Kyrkesunds ångbåtsbrygga vars tillkomst, baserat på det historiska kartmaterialet, har kunnat härledas till perioden 1872 till 1899 (fig. 5 och 6). Den äldsta kartan där ångbåtsbryggan finns återgiven är en laga skifteskarta upprättad år 1899 (fig. 6).

Vid en jämförelse av fotografier föreställande ångbåtsbryggan från tidigt 1900-tal (se rapportens

framsida) med hur det ser ut idag framgår det att den har haft i stort sett samma läge sedan den uppfördes i slutet av 1800-talet.

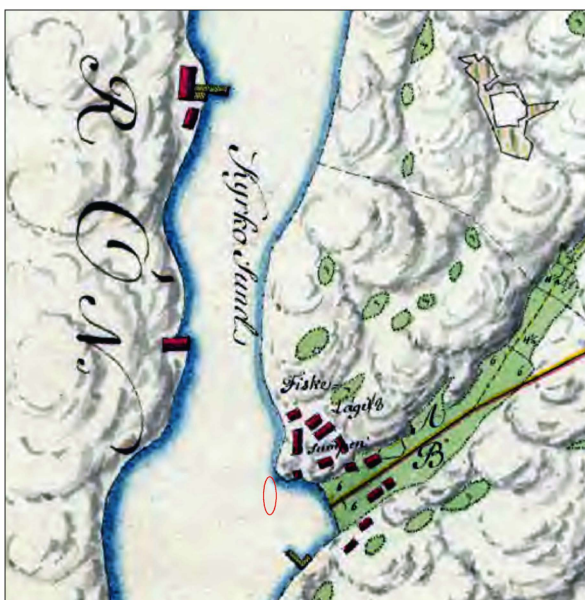


Fig. 4. Utsnitt ur karta från 1798 som visar förundersökningsområdets ungefärliga läge (röd elips) i förhållande till dåtidens strandlinje. © Lantmäteristyrelsens arkiv.



Fig. 5. Utsnitt ur laga skifteskarta från år 1872 som visar förundersökningsområdets ungefärliga läge (röd elips) i förhållande till dåtidens strandlinje. © Lantmäterimyndighetens arkiv.



Fig. 6. Utsnitt ur laga skifteskarta från år 1899 med den äldsta påträffade återgivningen av ångbåtsbryggan utanför Sumpen. © Lantmäterimyndighetens arkiv.

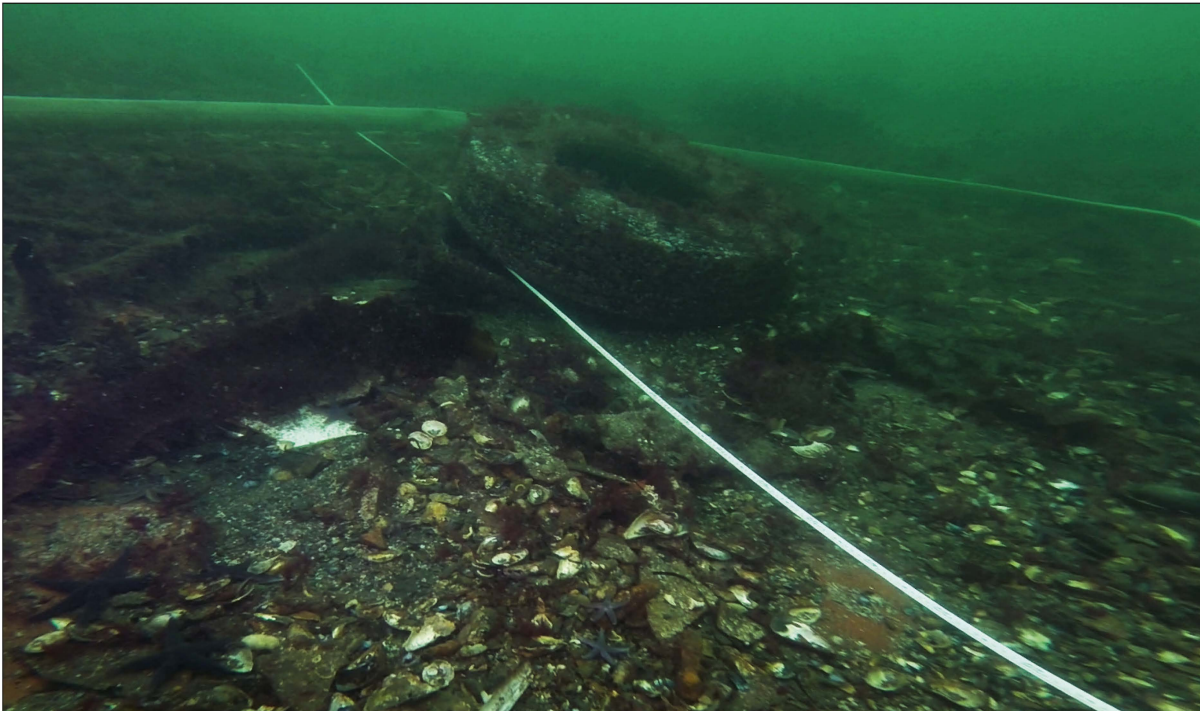


Fig. 7. Bilden visar bottenmiljön inom undersökningsområdet. I mitten av bilden syns ett lastbilsdäck. Foto: Jens Lindström, Sjöhistoriska museet.

Okulärbesiktning och sondering

Vid den okulära besiktningen noterades en mängd modernt bråte på botten. Ett tiotal lastbilsdäck, som sannolikt fungerat som avbärare utmed ångbåtsbryggan, låg spridda på botten inom hela undersökningsområdet (fig. 7). Vidare noterades även vägkonor, tegelpannor, betongsuggor och järnskrot såsom rullburar, järnbalkar m.m. De utfallna järnbalkarna var kraftigt korroderade och de utgör med största sannolikhet delar från äldre bryggkonstruktioner.

Vattendjupet inom undersökningsområdet varierade mellan fyra och sju meter och det största vattendjupet uppmättes i den norra delen av undersökningsområdet. Bottenytan var relativt fast och bestod av snäckskalssand, grus och enstaka stenar. Ytan täcktes av musselskal och rödalger. På flera platser noterades koncentrationer av krabb- och hummerskal som såg relativt färska ut och som tolkades som rensavfall som slängts i från bryggan. Vid den okulära besiktningen påträffades ingenting av antikvariskt intresse.

Botten sonderades regelbundet med cirka 3–5 meters mellanrum. Vid sonderingarna gick sondstaven, vars längd uppgick till 1,5 meter, att trycka ned helt i botten.

Provgropsgrävning

Totalt grävdes två provgropar (fig. 8). Provgroparnas djup uppgick till cirka en meter med en diameter om cirka 0,5–1,0 meter. Ambitionen var enligt undersökningsplanen att gräva 3–5 provgropar inom området men kulturlagrets karaktär och dess relativt moderna innehåll motiverade inte att flera provgropar grävdes.

Vid provgropsgrävningen påträffades mängder med både hela och fragmenterade glasflaskor, fönsterglas, tegelpannor, tegelstenar, porslinsfragment, ostronskal och enstaka djurben m.m. Fynden låg inbäddade i gråsvarta gyttjesediment. Kulturlagret i provgrop ett (PG 1) var cirka en meter tjockt och den äldsta flaskan som påträffades i gropen var en knoppflaska med årtal 1904 inpräntat i botten (fig. 10). Ett keramikfragment i rödgods som påträffades längst ner i provgropen kunde grovt dateras till 1800-tal (fig. 11).

Fyndsammanställningen i provgrop två (PG 2) var i stort sett densamma som i PG 1. Något som försvårade grävarbetet var att lagret innehöll en stor del trasigt flask- och fönsterglas och annat vasst skrot som hela tiden riskerade att sticka hål på dykhandskarna.



Fig. 8. Flygfoto som visar provgroparnas placering inom förundersökningsområdet. © ESRI, bearbetad av Jens Lindström, Sjöhistoriska museet.

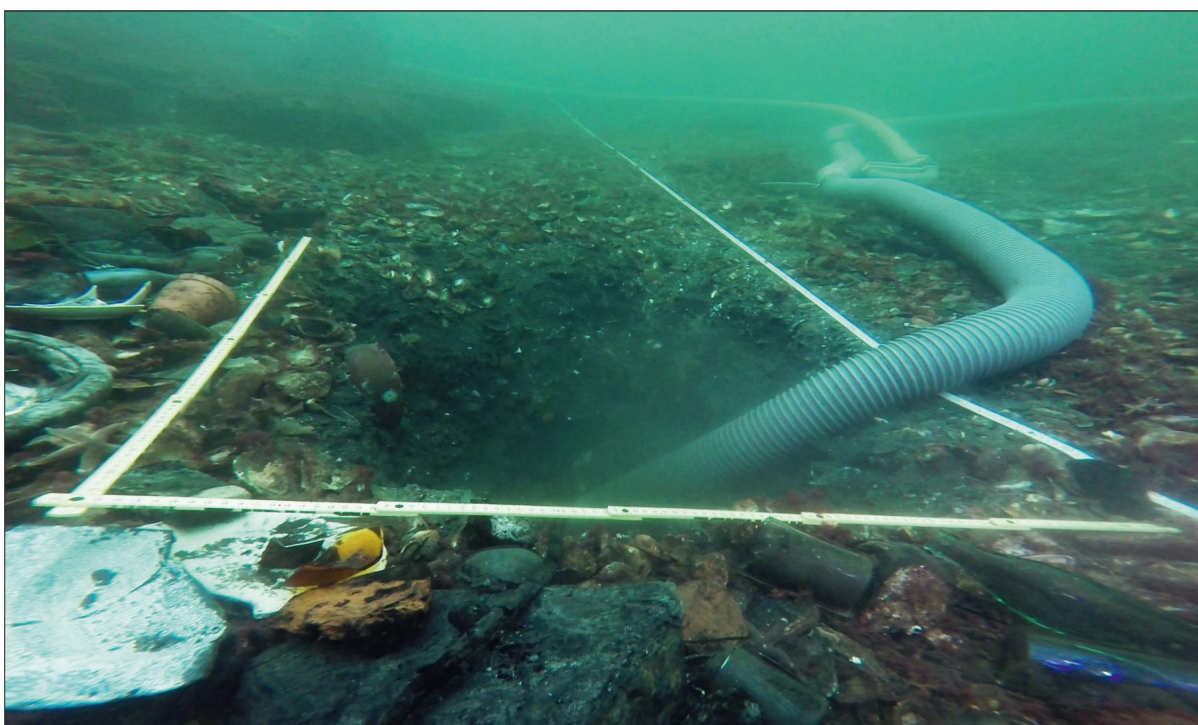


Fig. 9. Provgrop 1 under utgrävning. Foto: Jens Lindström, Sjöhistoriska museet.



Fig. 10 och 11. Bilderna visar fynd från kulturlagret som påträffades i provgröp 1. Foto: Jens Lindström, Sjöhistoriska museet.

utanför kajen och på vintrarna byggdes det upp stora högar med sopor på isen som vid islossningen på våren antingen sjönk till botten eller drev iväg på isflaken. Fisk som fångades inne i sundet fick aldrig tas med hem till middagsbordet (Andersson 2015).

Slutsatser samt åtgärdsförslag

Förundersökningen visade på ett relativt ungt kulturlager som tolkas vara ett utkastlager som skapats under 1800- och 1900-talen då det djupa vattnet utanför ångbåtsbryggan fungerat som samhällets soptipp. Det gick vid undersökningen inte att hitta en tydlig avgränsning för kulturlagret men troligast är att kulturlagrets mäktighet avtar i samma takt som avståndet från ångbåtsbryggan ökar.

Förklaringen till att inga fynd äldre än 1800-tal hittades i kulturlagret beror med största sannolikhet på att det är först när ångbåtsbryggan etableras någon gång i slutet av 1800-talet som platsen mer eller mindre regelmässigt börjar användas som sopstation.

Djupet ute vid ångbåtsbryggan var dessutom så pass stort att det inte riskerade att grundas upp och bli ett problem för sjöfarten, till skillnad från den inre hamnen söder om ångbåtsbryggan där man sannolikt inte dumpade sopor på samma sätt för att man ville bibehålla ett seglingsbart vattendjup. Äldre kulturlager finns med största sannolikhet på botten inne vid de strandnära bryggorna i de inre delarna av hamnen där bryggor förmodligen funnits ända sedan medeltiden.

Den planerade bryggrenoveringen, samt anläggandet av en flytbrygga i anslutning till ångbåtsbryggan, kommer innebära ett ringa ingrepp i det undersökta kulturlagret. Sjöhistoriska museet anser därför att inga vidare arkeologiska åtgärder är nödvändiga.

Referenser

Tryckta källor

von Arbin, Staffan. 2003. *Kyrkesund: Undervattens-
arkeologisk utredning: Klövedals socken i Tjörns kom-
mun, Västra Götalands län*. Uddevalla: Bohusläns
museum.

Arkiv

Lantmäteristyrelsens arkiv.

Karta (1798). Klövedals socken Sunna nr. 1.
Storskifte.

Lantmäterimyndigheternas arkiv

Karta (1872) Karta över alla ägor till Öster-
sunna. Laga skifte. 14-KLÖ-136.

Karta (1900) Karta över alla ägorna till hemma-
net Vestra Sunna. Laga skifte. 14-KLÖ-172.

Kartor

ESRI

Lantmäteriet

Internetkällor

FMIS, Riksantikvarieämbetets fornminnesregister.
www.kyrkesund.com

Otryckta källor

Muntlig uppgift Helge Andersson, 2015-11-09,
Kyrkesund.

Tekniska och administrativa uppgifter

Statens maritima museers dnr: 5.3.1–2015-1068

Länsstyrelsens diarienummer: 431-23102-2015

Statens maritima museers projektnummer:
2081103

SMM projektledare: Jens Lindström

Fältansvarig: Jens Lindström

Orsak till utredningen: Kajreovering, utbyggnad

Uppdragsgivare: Tjörns kommun

Undersökningstyp: Arkeologisk förundersökning

Undersökningstid: 2015-11-04

Plats: Kyrkesund

Fastighet: Klövedal

Kommun: Tjörn

Län: Västra Götaland

Landskap: Bohuslän

Socken: Klövedal

Koordinatsystem: SWEREF 99 TM

Vattendjup: 0–7m

Koordinater för utredningens sydvästra hörn:
N/E 6435698/294092

Kartblad: 7A8J (RT90)

Sjökort: 932, 9321

Dokumentationshandlingar: Rapporten förvaras
digitalt på SAMLA på Riksantikvarieämbetets
hemsida och övriga handlingar på Sjöhisto-
riska museets arkiv i Stockholm.

Fynd: har återförts till fyndplatsen

Deltagarförteckning SMM

Mikael Fredholm

Jens Lindström

Jim Hansson

Bilaga

Tabell 1. Koordinater provgröpar

Provgrop	E SWEREF 99TM	N SWEREF 99TM
PG1	294096	6435717
PG2	294097	6435706

Kulturlager utanför ångbåtsbryggan i Kyrkesund

Inför planerad renovering och ombyggnation av ångbåtsbryggan i Kyrkesund på Tjörns västkust har Sjöhistoriska museet i november 2015 utfört en arkeologisk förundersökning av ett hamnkulturlager. Två provgroppar grävdes i kulturlagret utanför ångbåtsbryggan och det visade sig vara cirka en meter tjockt bestående av bland annat glasflaskor, fönsterglas, keramik, tegel och andra sopor som kunde dateras till 1800–/1900-tal. Boende i Kyrkesund kunde på plats intyga att ångbåtsbryggan använts flitigt som soptipp under stora delar av 1900-talet. Den undersökta delen av kulturlagret bedömdes inte vara fornlämning.

In November 2015, the Swedish National Maritime Museums were contracted to assess the archaeological impact of the planned rebuilding of the ångbåtsbrygga (the steam boat jetty) in Kyrkesund on the island of Tjörn in the Swedish west coast archipelago. Two test pits were dug in the seabed which revealed a cultural layer mostly containing wastes and debris from the 19th and 20th centuries. According to the locals the site has been used frequently as the local rubbish dump since the late 1800's.

SJÖHISTORISKA

Box 27131

102 52 Stockholm

Tfn: 08-519 549 00

www.sjohistoriska.se

ISSN 1654-4927
