

Vraket vid Sillkajen i Svindersviken

Arkeologisk förundersökning av fartygslämning Id13

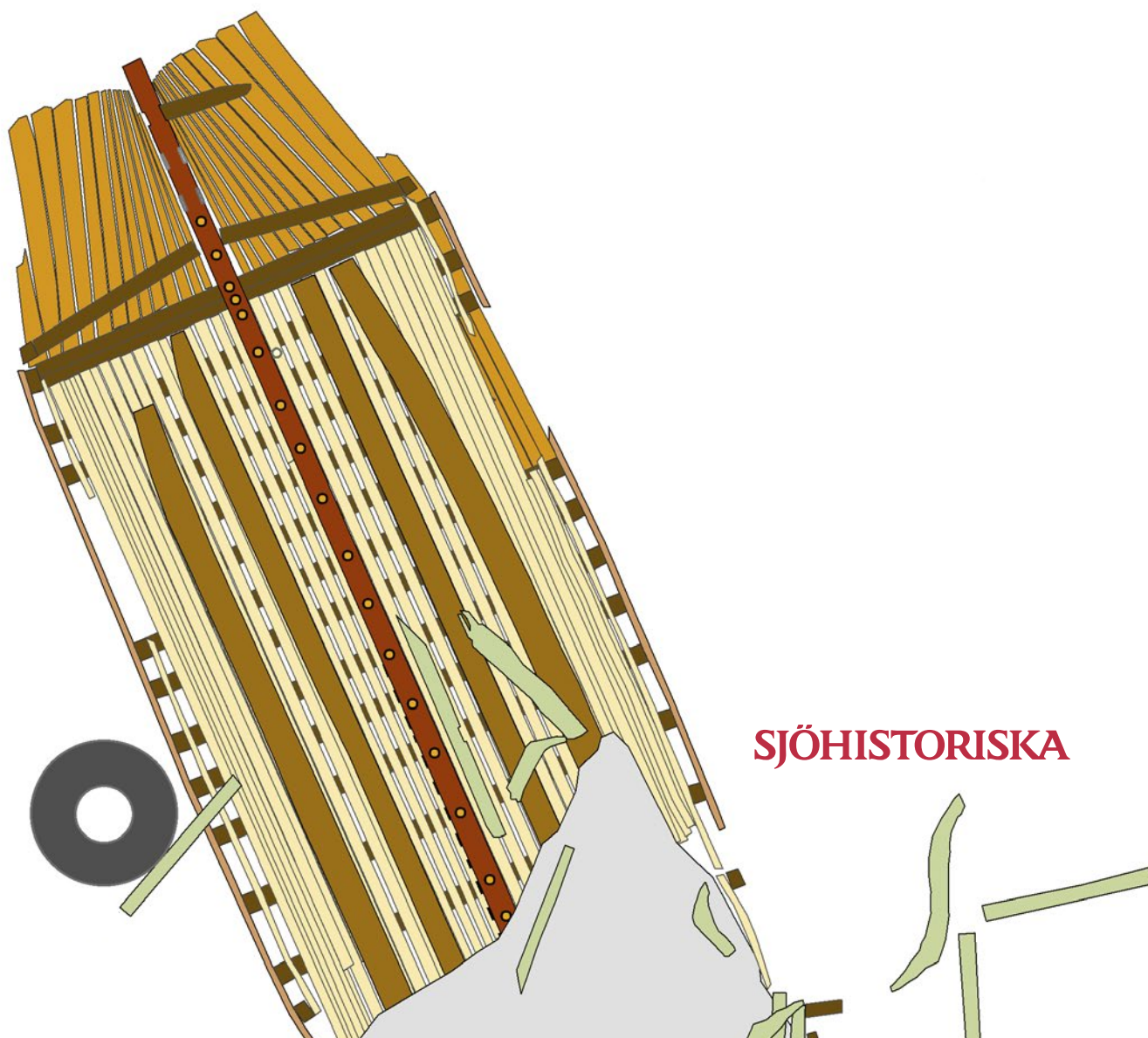
RAÄ Nacka 263

Södermanland

Stockholms län

Nacka kommun

Jens Lindström



SJÖHISTORISKA

Vraket vid Sillkajen i Svindersviken

Arkeologisk förundersökning av fartyglämning Id13

RAÄ Nacka 263
Södermanland
Stockholms län
Nacka kommun

Jens Lindström

Sjöhistoriska museet
en del av Statens maritima museer

P.O. Box 27131
SE-102 52 Stockholm
Tel 08 519 549 00

www.sjohistoriska.se
www.maritima.se

Sjöhistoriska museet är miljöcertifierat enligt ISO-14001.

Den här rapporten är tryckt på miljövänligt, FSC-certifierat papper utan optiska vitmedel (OBA), tillverkat på ett koldioxidneutralt pappersbruk.

© 2017 Sjöhistoriska museet
Arkeologisk rapport 2017:4
ISSN 1654-4927

Kart- och ritmaterial Författaren.

Layout och grafisk form Franciska Sieurin-Lönnqvist, Arkeobild.

Tryck Arkitektkopia Stockholm 2017.

Omslagsbild Planritning av vrakets läge på botten.

Kartor © Lantmäteriet.

Innehåll

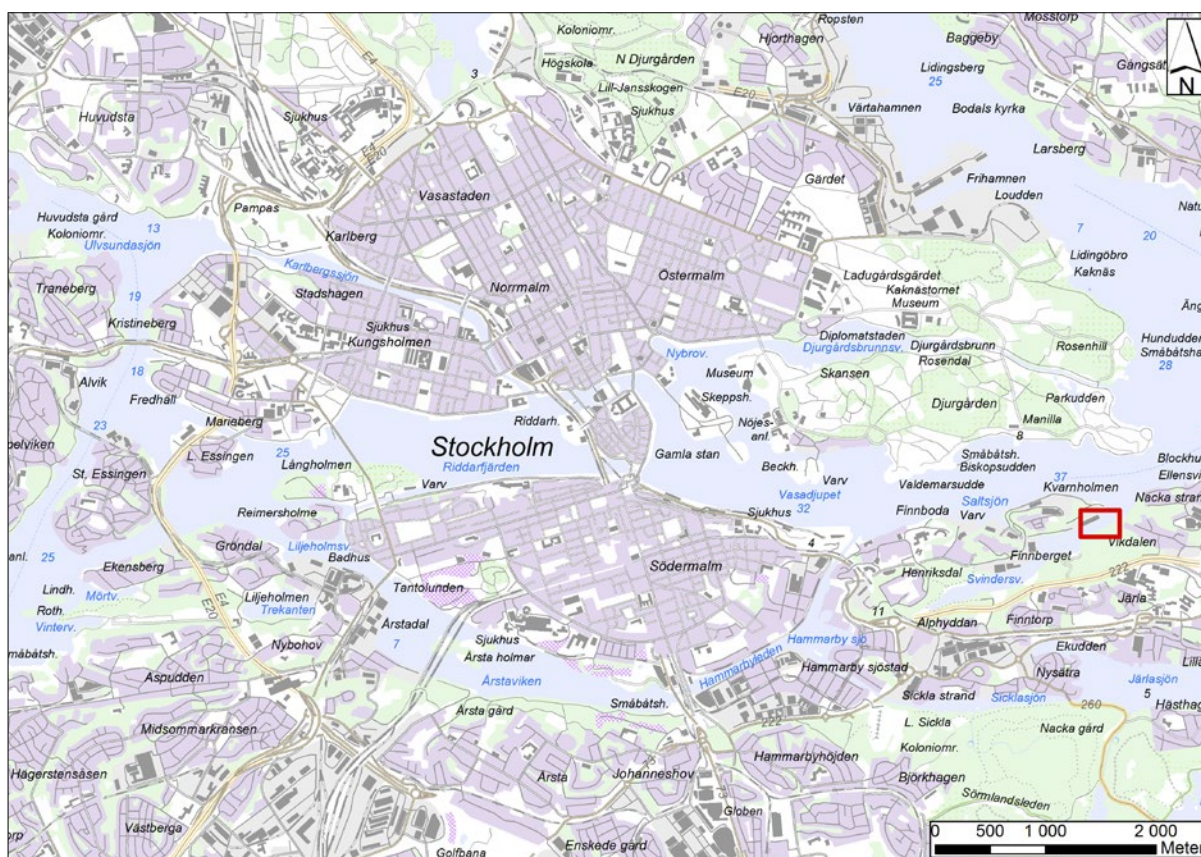
Sammanfattning och bakgrund	4
Bakgrund	5
Kulturmiljö	6
Tidigare undersökningar i Svindersviken	8
Förundersökningens syfte, metod och genomförande	9
Resultat	10
Slutsats	12
Referenser	13
Tekniska och administrativa uppgifter	13
Bilagor	
1 Planritning över vraket ID13/RAÄ Nacka 263	14
2 Dendrokronologisk rapport	15



Sammanfattning och bakgrund

I slutet av september 2011 utförde Sjöhistoriska museet en arkeologisk förundersökning av en fartyglämning, som tidigare bedömts utgöra forn lämning, utanför Sillkajen i Svindersviken utanför Stockholm. Undersökningen föranleddes av planeringsarbetet med att uppföra en bro på platsen. Förundersökningen resulterade i en digital ritning

över lämningen samt en datering till cirka år 1915. Efter slutförd förundersökning bedömdes vraket inte längre vara en forn lämning på grund av den sena dateringen. Fartyglämningen utgör således övrig kulturhistorisk lämning enligt Kulturmiljölagen (1988:950).

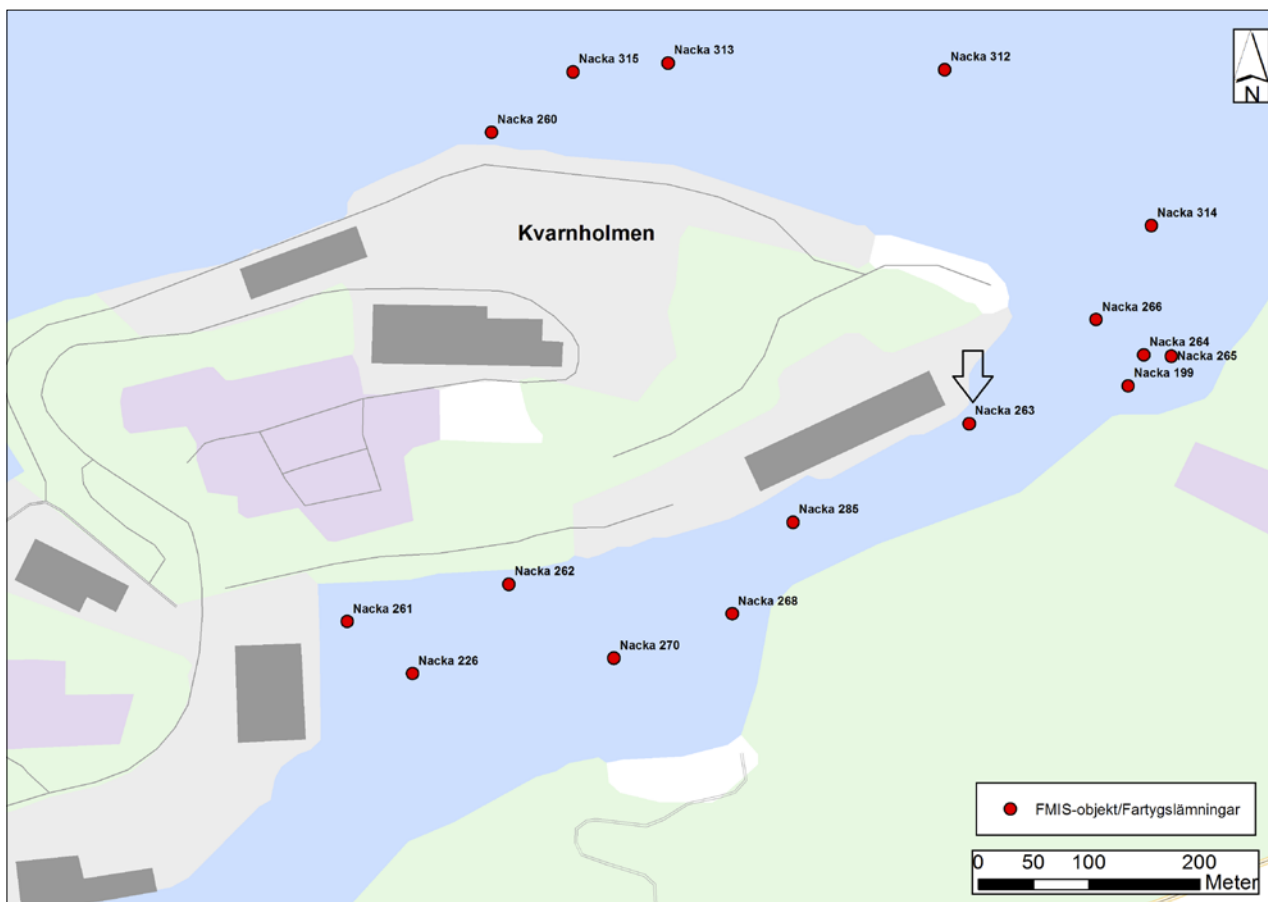


Figur 1. Översiktskarta med aktuellt område i Svindersviken sydost om Stockholm markerad med röd ram. © GSD Terrängkartan, Lantmäteriet, bearbetad av Mikael Fredholm, Statens Maritima Museer.

Bakgrund

2009 utförde Sjöhistoriska museet, som är en del av Statens maritima museer (SMM) en arkeologisk förstudie i vattnet som omger Kvarnholmen öster om Stockholm varvid flera fartygslämningar påträffades (Lindström 2011). Den arkeologiska förstudien föranleddes av att Nacka kommun planerade att uppföra en broförbindelse över Svindersviken mellan östra Kvarnholmen och Nacka strand. Ett av vraken, som fick arbetsnamnet Id 13

och senare i FMIS registrerades som RAÄ Nacka 263, bedömdes utgöra fornlämning. Fartygslämningen låg i vägen för den planerade brosträckningen och riskerade att förstöras. Länsstyrelsen gav därför Sjöhistoriska museet i uppdrag att utföra en arkeologisk förundersökning på vraket för att få ett bättre underlag för vidare tillståndsprövning i ärendet.



Figur 2. Karta över Kvarnholmen och östra delen av Svindersviken med FMIS-objekt/Fartygslämningar i vattenområdet. Pilen visar läget för Id 13 (RAÄ Nacka 263). © GSD Terrängkartan, Lantmäteriet, bearbetad av Mikael Fredholm, Statens Maritima Museer.

Kulturmiljö

De äldsta uppgifterna som omnämner Kvarnholmen, eller Hästholmen som ön hette fram till 1930-talet, härrör från 1600-talet. Vid denna tidpunkt fanns det en sjökrog och ett brännvinsbränneri vid Fredriksberg på den östra delen av ön. Under slutet av 1700-talet lät välbärgade Stockholmare uppföra sommarvillor på den östra delen av ön och under slutet av 1800-talet togs ön i anspråk av industrier och bostadsbebyggelse.

I litteraturen återfinns ofta flera olika benämningar på vattenområdet söder om Kvarnholmen. Det äldsta namnet på det som idag går under benämningen Svindersviken var Gäddviken, men i samband med att holländaren Johan van Swinderen anlade ett beckbruk i området år 1671 kom viken efterhand att kallas Svindersviken (Sylvin 1969:56). Namnet Gäddviken lever dock kvar och avser numera land- och vattenområdet söder och öster om Finnberget.

Huvudbyggnaden på Svindersviks gård uppfördes under 1740-talet som en sommarbostad åt köpmannen Claes Grill. På historiska kartor från 1800-talet slut syns både byggnader och bryggor (fig. 3) liksom på en målning från 1748 (fig. 4). Under större delen av 1900-talet fanns det industrier i anslutning till Svindersviken.

År 1871 grundades Stockholms superfosfatfabrik i Gäddviken vars verksamhet kraftigt expanderade under 1900-talets början. Fabriken var

även en stor producent av svavelsyra vilket tillsammans med superfosfat utgjorde en viktig beståndsdel vid framställning av konstgödsel. Superfosfatfabriken fanns kvar på platsen t.o.m. 1966.

Ytterligare ett viknamn, Ryssviken, förekommer i Svindersviken. En av Stockholms första oljedepåer etablerades under 1870-talet på Ryssbacken nedanför Ryssberget på Nackasidan och vattnet utanför oljedepån kallades Ryssviken. Under flera decennier fungerade Svindersviken som Stockholms enda importhamn för olja. Under 1960-talet utvecklades oljeverksamhet på södra Kvarnholmen bl.a. med en oljhamn vid Svindersvikens inlopp.

Fram till 1920-talet, då den första bron mellan Kvarnholmen och fastlandet uppfördes fanns det ingen landförbindelse till ön vilket innebar att alla transporter av spannmål och mjöl till och från Kvarnholmen skedde med hjälp av fartyg. Under i stort sett hela 1900-talet dominerades Kvarnholmen och området kring Svindersviken av olika typer av industriell verksamhet, som lämnat tydliga spår efter sig både på land och i vatten. Omfattande sprängnings- och utfyllnadsarbeten har utförts under åren för att utöka öns strandlinje och från och med 1950-talet började Hästholmssundet successivt att fyllas igen och ön fick en fast landförbindelse (Lindström 2011).



Figur 3. Karta från 1886 över gården Svindersvik, med byggnader och bryggor. Källa: Lantmäteriet. Beskuren.

Figur 4. Nedan: en målning av Svindersvik. Målad av den holländske konstnären Michael Andries år 1748.
Fotograf: Birgit Brånvall, Källa: Nordiska museet. Inv.nr 255434.



Tidigare undersökningar i Svindersviken

Under årens lopp har Svindersviken varit föremål för ett antal marinarknologiska undersökningar:

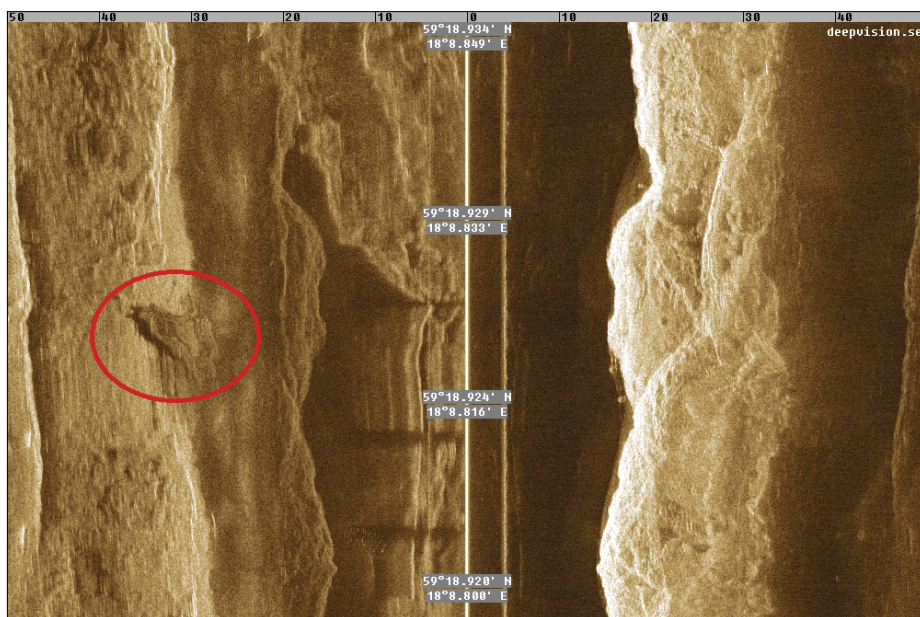
- 1993 Österleden Marinarknologisk, utredning etapp 1 och 2 (Rönby 1993).
- 2008/2009 Kvarnholmen runt (Lindström 2011).
- 2011 Svindersviken – en vrakkyrkogård (Fredholm 2012).
- 2015 Ett 1600-talsskepp vid Svindersviks gård (Hansson 2016).

I samband med projekteringsarbetet inför den så kallade Österleden år 1993 utfördes en arkeologisk utredning i den västra delen av Svindersviken, samt mellan Kvarnholmen och Blockhusudden. Vid denna utredning påträffades nio fartygslämningar varav två i den västra delen av Svindersviken och resterande mellan Kvarnholmen och Blockhusudden (Rönby 1993).

Under 2008–2009 utförde Statens maritima museer en arkeologisk förstudie som omfattade Kvarnholmens södra och norra stränder (SMM dnr 1290/08-51). I undersökningsområdet vid Oljekajen, det vill säga utanför Kvarnholmens södra strand påträffades åtta fartygslämningar och tre av dessa, varav ett var Id13 (Fig. 5), bedömdes utgöra fasta fornlämningar (Lindström 2011).

År 2011 utfördes Statens maritima museer ytterligare en arkeologisk förstudie söder om Kvarnholmen och denna omfattade Svindersvikens södra och västra stränder. Förstudien resulterade i upptäckten av flera nya vrak varav fem klassades som fasta fornlämningar (Fredholm 2012).

2015 utförde Sjöhistoriska museet en arkeologisk förundersökning i avgränsande syfte av fartygslämningen Nacka 275, samt en undersökning av hamnanläggningen Nacka 277 vid Svindersviks gård. Nacka 275 är en näst intill helt övertäckt fartygslämning som är daterad till efter 1650 (Hansson 2016).



Figur 5. Vraket Id13 som det avtecknar sig på en side scan sonarbild (i den röda cirkeln). Sonarbild: Statens Maritima Museer.

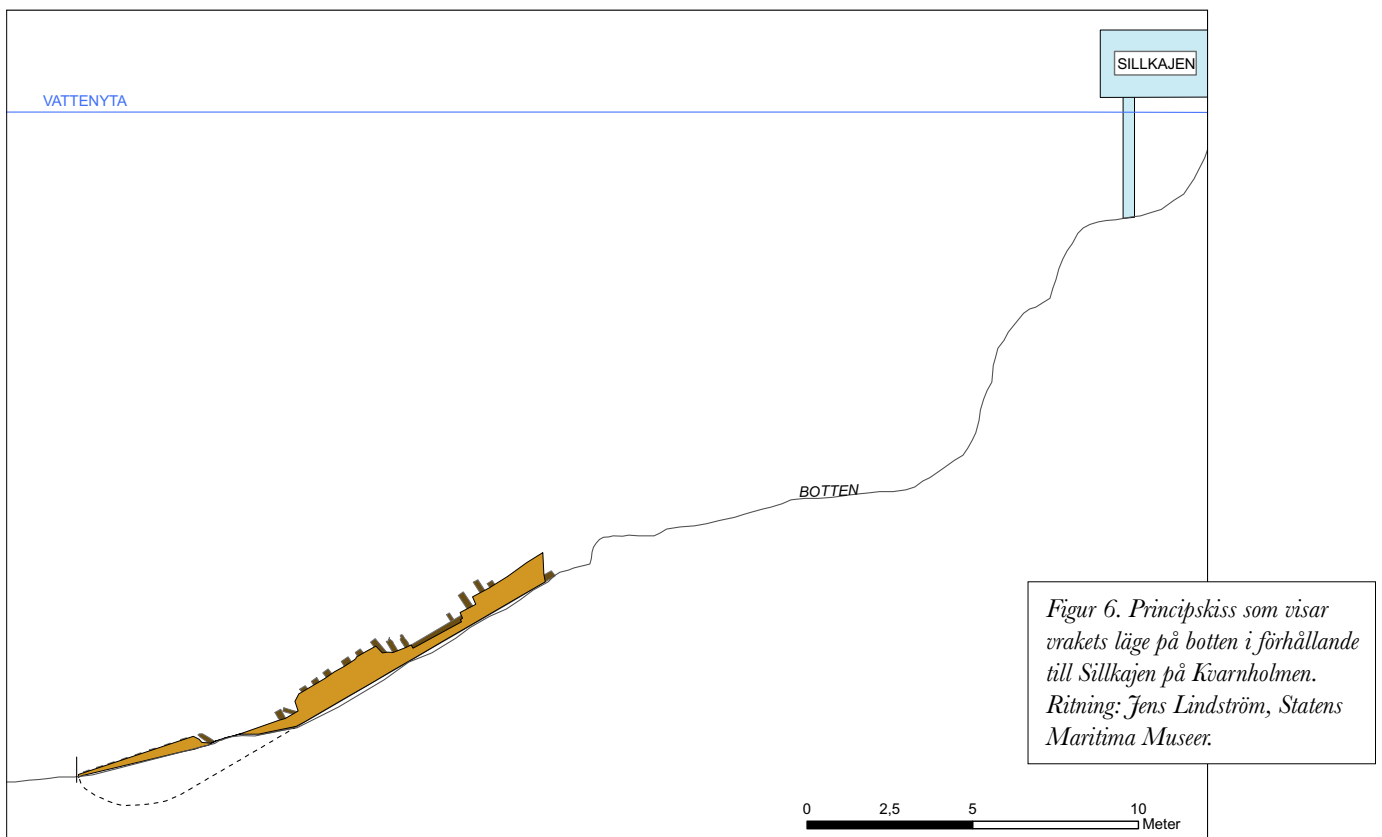
Förundersökningens syfte, metod och genomförande

Förundersökningen hade som målsättning att klargöra fartygslämningens bevarandestatus, storlek, karaktär och datering. Resultatet skulle ligga till grund för länsstyrelsens vidare hantering av ärendet.

Förundersökningen utfördes mellan den 27–30 september 2011 av tre dykande arkeologer från Sjöhistoriska museet. Dyklaget omfattade tre arkeologer (dykledare, räddningsdykare och dykare) och dykningarna genomfördes från båt i enlighet med AFS 2010:16 och Statens maritima museers interna policy för dykeriarbete.

Undersökningen inleddes med mätningar för att upprätta en planritning över vrakplatsen (bila-

ga 1). Utöver planritning utfördes även mätningar för att upprätta en profilritning för att visa vrakets läge i förhållande till den kraftigt sluttande botten och Sillkajen på Kvarnholmen (Fig. 6). Som stöd till upprättandet av planritning och profilritning dokumenterades även fartygslämningen med video- och stillbildsfotografering. Fyra träprover för dendrokronologisk analys samlades in från olika delar av vraket. Inmätningarna utfördes med hjälp av GPS och den dendrokronologiska analysen utfördes av det Nationella Laboratoriet för Vedanatomi och Dendrokronologi vid Lunds Universitet.



Resultat

Förundersökningen resulterade i två digitala skisser på vrakets läge på botten. Av fyra insamlade träprover gick tre att åldersbestämma med hjälp av dendrokronologisk analys. Resultaten visade att virket var av furu varav två av timren troligtvis hade fällt under vinterhalvåret 1913/1914 och ett timmer 1915 (bilaga 2). Timrens proveniens kunde bestämmas till ett gemensamt område på Öland eller Gotland.

Beskrivning av fartygslämningen

Fartygslämningen var förhållandevis välbevarad och den stod upprätt på den sluttande botten med viss slagsida åt babord. Aktern, som låg vänd in mot Sillkajen, vilade på 14 meters djup och den stack upp cirka en meter över den omgivande steniga botten. Skrovprofilen i aktern var märkbart v-formad vilket indikerade att fartyget byggts som ett seglande fartyg. Akterstäv och akterspegeln saknades och dessa kunde inte återfinnas på vrakplatsen.

Skrovsidorna stack upp mellan en halv och en och en halv meter över botten. Från aktern slutade botten kraftigt ner till ca 19 meters djup där den långsamt planade ut och övergick till lösare sediment. Större delen av vrakets förparti låg nedsjunket i bottensedimenten och vid platsen för vrakets förstäv, som dock inte var möjlig att lokalisera, uppgick vattendjupet till cirka 20 meter. Längden på skrovet var cirka 15,5 meter och den största bredden uppmättes till 4,5 meter.

Skrovet var helt byggt i furu på kravell och gav intryck av att vara kraftigt byggt. För sammanfog-

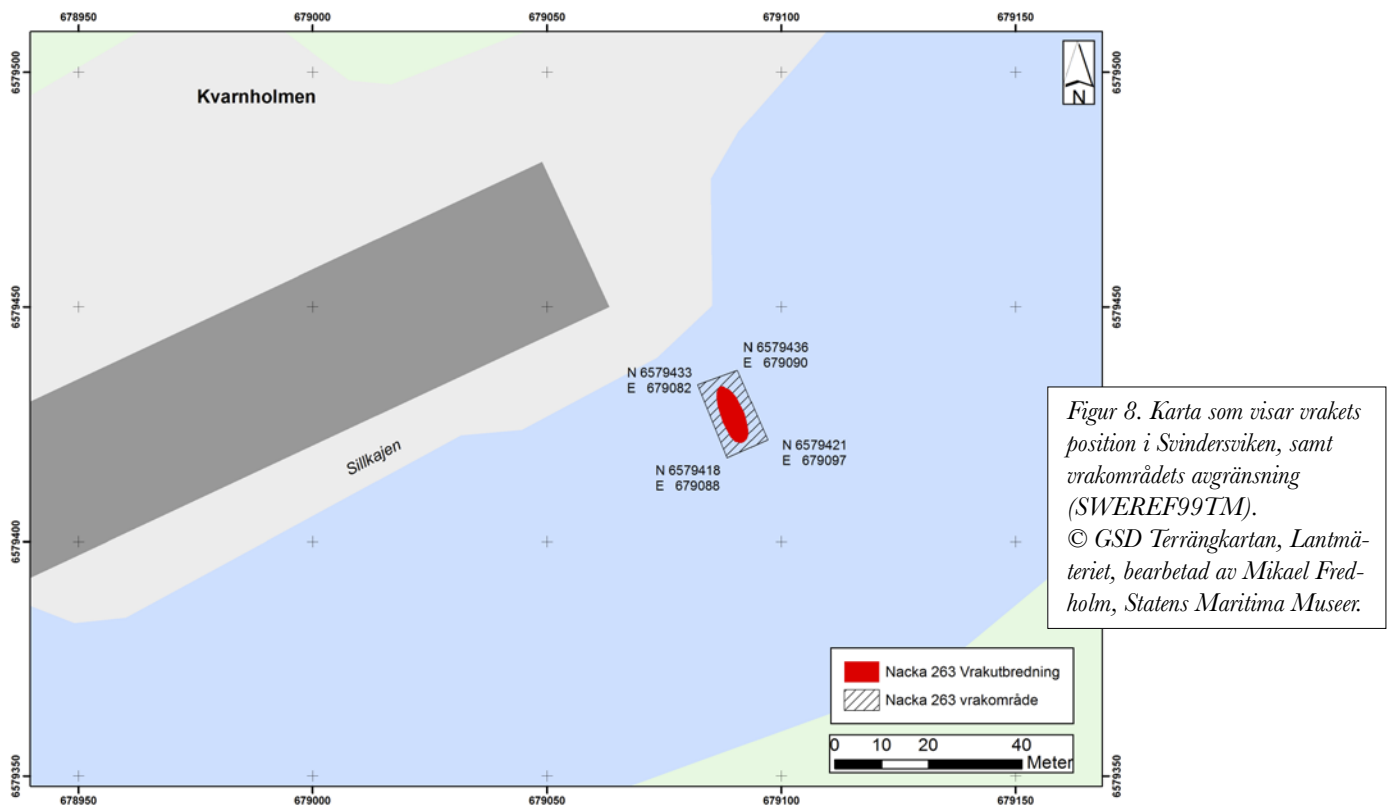
ning av spant, bordläggning och andra skeppstimmer hade både trädymlingar (träpluggar) och järnbultar använts. Från akterpartiet var insidan av fartygslämningens botten och kölsvin synliga i cirka nio meter innan de försvann ner i botten-sedimenten. Skrovets uppstickande sidor gick att följa ytterligare i några meter innan även de försvann ner under botten.

På botten utanför vraket och även inuti vraket låg enstaka fartygsdelar, framförallt bordläggning och spant, som lossnat och fallit ut från skrovet. Troligtvis hade de saknade fartygsdelarna i aktern och de löst liggande fartygsdelarna på botten i och utanför vraket slitits loss av ankrande fartyg med tanke på vrakets utsatta läge nära Sillkajen.

Fakta: Nacka 263 Id13	
Position:	N: 6579433 E: 679085
Material:	Trä/furu
Skrovtyp:	Kravellbyggt
Längd:	Cirka 15,5 m (men minst 16 meter inkl. den saknade förstäven)
Bredd:	Cirka 4,5 m
Infästningar:	Trädymlingar och järnbultar
Drev:	Tjårat djurhår
Datering:	Efter 1915
Typ av skepp:	Segelskuta/pråm
Last:	Okänt
Ursprung:	Öland/Gotland
Lämningens status:	Delundersökt



Figur 7. Här syns skrovets akterparti med de kravellagda bordläggingsplankorna och urtaget i kölen där akterstaven en gång suttit.
Foto: Jens Lindström, Statens Maritima Museer.



Slutsats

Fartygslämningen RAÄ Nacka 263 i Svindersviken var i stor sett ett tomt skrov och avsaknaden av lösa föremål samt utrustning som brukar återfinnas på förlista fartyg var påtaglig. Det var därför rimligt att anta att fartyget tömts på all utrustning och andra återanvändbara detaljer innan det avsiktligt sänktes på platsen.

En preliminär tolkning av fartygslämningen var att det byggdes någonstans på Öland eller Gotland strax efter verkets fällningsår omkring 1915 och att det sedan användes som ett seglande fartyg i ett okänt antal år. Därefter har fartyget uttrangerats

som seglande fartyg varefter det troligtvis använts som pråm i ytterligare några år innan det slutligen slopades på platsen där det påträffades 2009. Avsaknaden av daterbara föremål ombord på vraket, som skulle kunna ge en fingervisning om hur länge fartyget varit i drift innan det slutligen hamnade på botten, gör att det inte går att bestämma när fartyget blev vrak. Det är emellertid klargjort att fartygslämningen inte utgör fornlämning utan att den istället bör betraktas som övrig kulturhistorisk lämning enligt Kulturmiljölagen (1988:950).

Referenser

Litteratur

- Fredholm, M. 2012. *Svinderviken – en vrakkyrkogård*. Arkeologisk förstudie. Rapport 2012:1. Sjöhistoriska museet.
- Hansson, J. 2016. *Ett 1600-talskepp vid Svinderviks gård*. Arkeologisk förundersökning. Rapport 2016:3. Sjöhistoriska museet. Stockholm.
- Lindström, J. 2011. *Kvarnholmen runt: Arkeologisk förstudie*. Rapport 2011:2. Sjöhistoriska museet. Stockholm.
- Rönby, J. 1993. Österleden: vägsträckning över Saltsjön, Svinderviken och Sickla kanal. Marin- arkeologisk utredning. Rapport 1993:87. RAÄ UV Stockholm.
- Stahre, N. 2005. *Stockholms gatunamn*. Stockholm: Stockholmia förlag.

Sylvin, H. 1979. *Kring Sicklabergen och Svinderviken*. Nackaboken årgång 1979. Nacka: Nacka kommun.

Kartor

GSD Terrängkartan, Lantmäteriet
Historiska kartor, Lantmäteriet

Målning av Svindervik 1748

Svindervik 1748, Oljemålning av Andries. Inv.nr 255434. Fotograf: Birgit Brånvall, Källa: Nordiska museet. Digitalt museum.

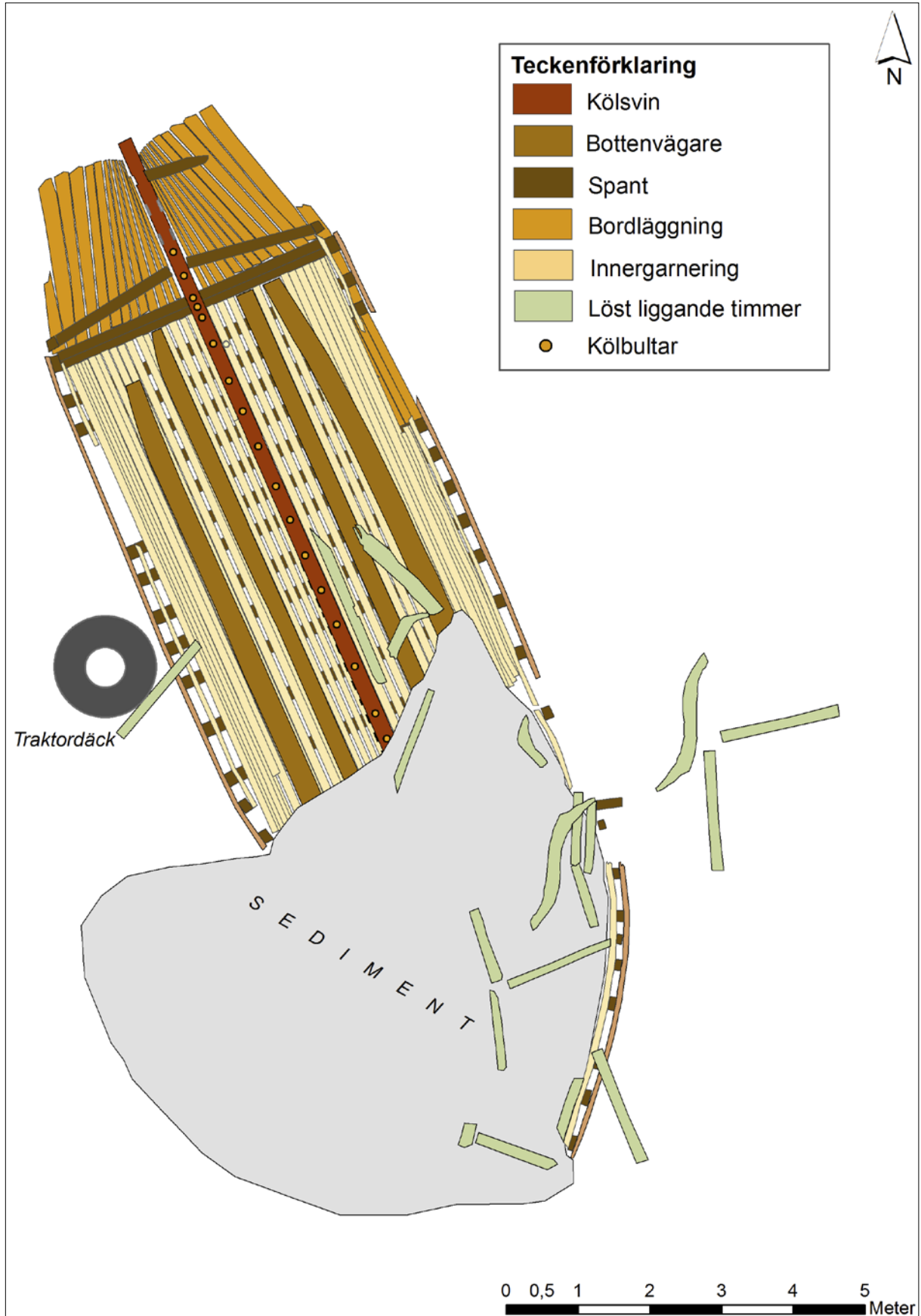
Tekniska och administrativa uppgifter

Statens maritima museers dnr: 919–2011-51
Länsstyrelsens dnr: 431–29880-2012
SMM projektledare: Jens Lindström, Statens maritima museer
Fältansvarig: Jens Lindström
Orsak till undersökningarna: Brobygge
Uppdragsgivare: Länsstyrelsen i Stockholms län
Undersökningstyp: Arkeologisk förundersökning
Undersökningstid: 27–30 september 2011
Plats: Svinderviken, RAÄ Nacka 263
Kommun: Nacka
Län: Stockholms län
Landskap: Södermanland
Socken: Nacka
Rapportansvarig: Jens Lindström
Deltagare: Mikael Fredholm, Jim Hansson, Patrik Höglund och Jens Lindström
Undersökt yta: 100 m²

Undersökningens m.ö.h: -14 till -21 m.ö.h
Koordinatsystem: SWEREF 99 TM
Koordinater för utredningens sydvästra hörn: N 6579418/E 679088 (SWEREF 99 TM)
Sjökort: 6142
Dokumentationshandlingar: Rapporten finns upplagd på SAMLA på RAÄ, Stockholm och övriga handlingar på Sjöhistoriska museets arkiv i Stockholm. Förvaring av digitalt dokumentationsmaterial: Video, stillbildsfotografier och digitala ritningar förvaras digitalt på Statens maritima museers servrar. Samtidig lagring är redundant och backupkopior förvaras på fysiskt skild plats från huvudlagringen. Hårdvaran till lagringen byts ut med 3 till 4 års mellanrum för att upprätthålla feltolerans och rätt lagringskapacitet.
Fynd: Inga fynd insamlades

Bilaga 1

Planritning över vraket ID13/RAÄ Nacka 263. Skala 1:80.



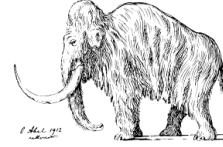
Bilaga 2

Dendrokronologisk rapport



LUND UNIVERSITY

DEPARTMENT OF QUATERNARY GEOLOGY
KVARTÄRGEOLOGISKA AVDELNINGEN
HANS LINDERSON



31 okt 2011

Nationella Laboratoriet för Vedanatomi och Dendrokronologi, rapport nr 2011:56
Hans Linderson
**DENDROKRONOLOGISK ANALYS AV FARTYGSVRACKET,
AU SVINDERSVIKEN id13, NACKA**

Uppdragsgivare: Statens maritima museer, FE94 JLM, 833 83 Strömsund, ref Jens Lindström

Område: Nacka **Prov nr:** 55601-55604 **Antal sågprover:** 4

Dendrokronologiskt objekt: Balkvägare 1, Bordläggning 2-3, Spant 4,

Resultat:

CATRAS Dendro nr:	Prov Nr :	Träd slag	Antal år; 2 radier om inget annat anges	Splint (Sp) Bark (B) Vank. (W)	Datering av yttersta årsring i provet	Beräknat Fällningsår E(Efter) V(vinterhalv-året)	Trädets Egenålder uppskattn
55601	1	Tall	119	Sp 64, W	1913	V 1913/14	130-150
55602	2	Tall	73	Sp 40, ej W	1896	1915 ± 15	120-150
55603	3	Tall	34	Sp >34	Ej datering	-	60-100
55604	4	Tall	109	Sp 59, W	1913	V 1913/14	120-140

Kommentarer till resultaten:

Virket dateras entydigt så att avverkningen har skett **vinterhalvåret 1913/14** enligt prov 1 och 4.

Prov 2 indikerar samma ålder men med bredare osäkerhetsmarginaler.

Det daterade virket har vuxit i ett gemensamt område på Gotland eller Öland.

Hans Linderson

Sölvegatan 12, S-223 62 Lund Tel. +46-46-2227891, 0738-448812
e-mail: Hans.Linderson@geol.lu.se

Fax +46-46-2224830

Analyskostnad:

Projektkostnad	3000:-
Provkostnad dvs per provtagen stock (4 * 900.-)	3600:-
Förtur 25%*6600 kr	1600:-

Belopp att betala (exklusive moms): 8800:-

Faktura framställs senare av Lunds Universitet.

Mätresultaten kommer att bevaras på laboratoriet och utnyttjas i universitetets forskning.

Proverna kommer att ingå i RAÄ's arkiv och förvaltas av laboratoriet.

Rapporter och andra skrifter angående de dendrokronologiska resultaten tas tacksamt emot.

Med hälsning och önskan om fortsatt samarbete.

Hans Linderson, Laboratorieföreståndare

Lunds Universitet

Laboratoriet för Vedanatomi och Dendrokronologi, Sölvegatan 12, 223 62 Lund

E-post: Hans.Linderson@geol.lu.se

Tel: 046-2227891 , 0738-448812

Vraket vid Sillkajen i Svindersviken

Inför en planerad bro mellan Kvarnholmen och Nacka utförde Sjöhistoriska museet, som är en del av Statens maritima museer, 2011 en arkeologisk förundersökning av en fartygslämning utanför Sillkajen i Svindersviken. Länsstyrelsen gav Sjöhistoriska museet i uppdrag att utföra en arkeologisk förundersökning på vraket för att få ett bättre underlag för vidare tillståndsprövning i ärendet.

Förundersökningen resulterade i en digital ritning över lämningen samt en datering till cirka år 1915. Efter slutförd förundersökning bedömdes vraket inte längre vara en fornlämning på grund av den sena dateringen enligt Kulturmiljölagen (1988:950).

Ahead of a planned bridge between Kvarnholmen and Nacka the Maritime Museum, which is part of the National Maritime Museums, performed an archaeological survey in 2011 of a shipwreck in Svindersviken. The County Administrative Board gave the Maritime Museum an assignment to carry out an archaeological survey of the wreck to get a better basis for further handling of the case.

The investigation resulted in a digital drawing of the wreck and a dating to around 1915. After the completion of the investigation the wreck no longer constitutes an ancient monument according to the Cultural Heritage Act (1988: 950).

SJÖHISTORISKA

Box 27131

102 52 Stockholm

Tfn: 08-519 549 00

www.sjohistoriska.se

ISSN 1654-4927