

SJÖHISTORISKA MUSEET  
ARKEOLOGISK RAPPORT NR 2017:5

# Tjurkö stenpir

Arkeologisk utredning

Tjurkö

Tjurkö socken

Karlskrona kommun

Blekinge län

*Jim Hansson och Mikael Fredholm*



**SJÖHISTORISKA**



# Tjurkö stenpir

Arkeologisk utredning

Tjurkö  
Tjurkö socken  
Karlskrona kommun  
Blekinge län

*Jim Hansson och Mikael Fredholm*

Sjöhistoriska museet  
en del av Statens maritima museer

P.O. Box 27131  
SE-102 52 Stockholm  
Tel 08 519 549 00

[www.sjohistoriska.se](http://www.sjohistoriska.se)  
[www.maritima.se](http://www.maritima.se)

Sjöhistoriska museet är miljöcertifierat enligt ISO-14001.

Den här rapporten är tryckt på miljövänligt, FSC-certifierat papper utan optiska vitmedel (OBA), tillverkat på ett koldioxidneutralt pappersbruk.

© 2017 Sjöhistoriska museet  
Arkeologisk rapport 2017:5  
ISSN 1654-4927

*Kart- och ritmaterial* Författaren.

*Layout och grafisk form* Franciska Sieurin-Lönnqvist, Arkeobild.

*Omslagsbild* Jaktkanot, Raä-Tjurkö 26 © Foto: Jim Hansson, Statens maritima museer.

*Tryck* Arkitektkopia Stockholm 2017.

*Kartor* © Lantmäteriet och Sjöfartsverket.

# Innehåll

Sammanfattning 5

Bakgrund 5

Kulturmiljö och historik 6

Tidigare undersökningar i Karlskrona 8

Syfte metod och genomförande 9

Resultat 11

Fartyglämningar 11

Sammanfattande diskussion 22

Referenser 22

Tekniska och administrativa uppgifter 23

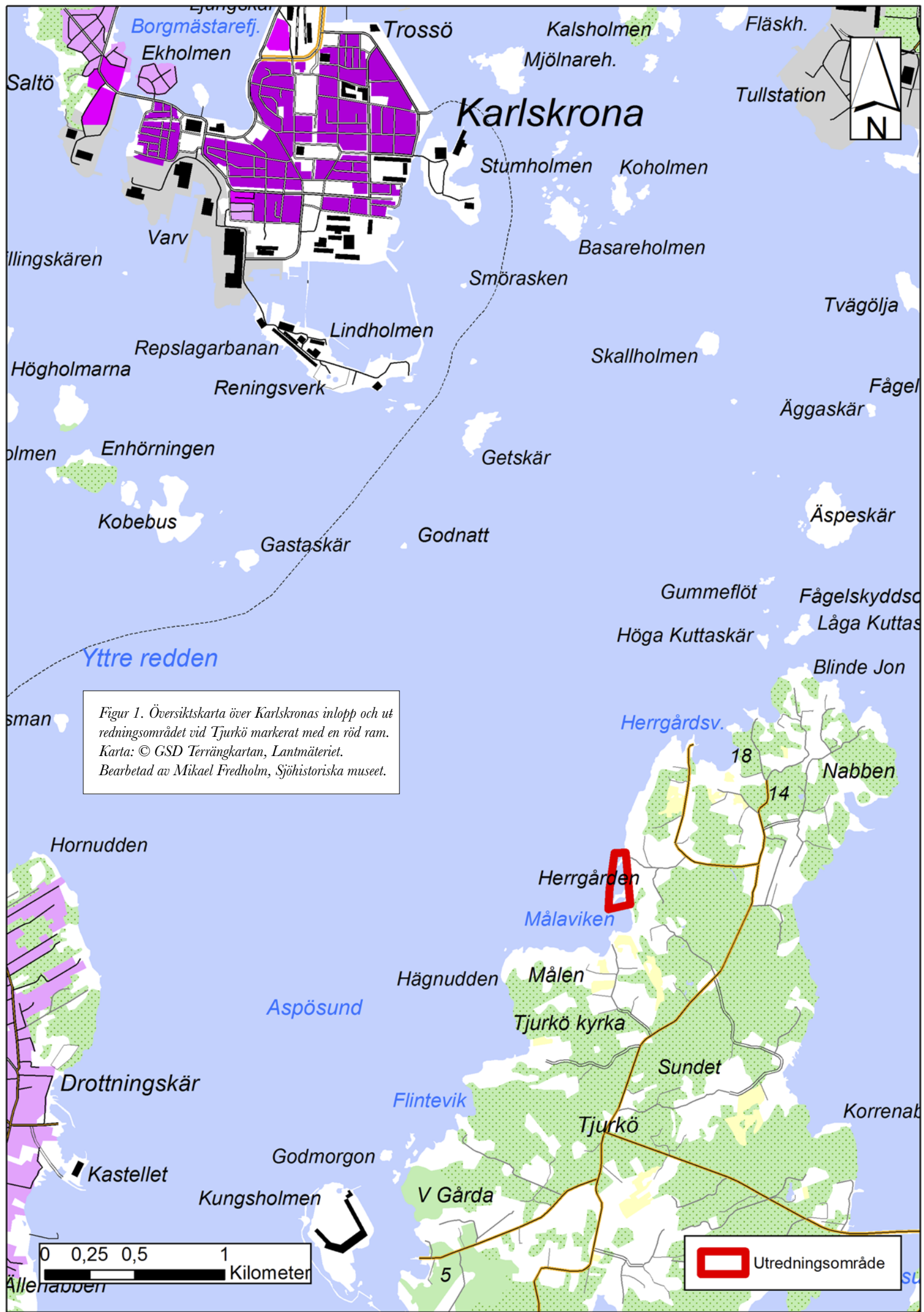
Bilagor

1. Dykbesiktigade FMIS-objekt/sonarindikationer 24


2. Fotoförteckning 25

3. SSS tillstånd 26





Figur 1. Översiktskarta över Karlskronas inlopp och utredningsområdet vid Tjurkö markerat med en röd ram.  
 Karta: © GSD Terrängkartan, Lantmäteriet.  
 Bearbetad av Mikael Fredholm, Sjöhistoriska museet.

 Utredningsområde

0 0,25 0,5 1  
 Kilometer

# Sammanfattning

Sjöhistoriska museet som är en del av Statens maritima museer (SMM) har under vecka 24 2016 utfört en arkeologisk utredning vid västra Tjurkö, söder om Karlskrona (fig 1.).

Länsstyrelsen skall genomföra restaureringar i hamnen som ingår i riksintresset Herrgården, Tjurkö stenhuggeri [K16]. Syftet med utredningen var att fastställa om fornlämningar eller övriga kulturhistoriska lämningar ligger inom utredningsområdet.

Totalt dykbesiktades 19 sonar indikationer varav åtta var fartyglämningar. En av dem (ID 7) var inte registrerad i fornminnesregistret FMIS, detta gällde även en stenkista och flera bryggkonstruktioner. Inga av lämningarna bedömdes att utgöra fornlämningar utan är att betrakta som övriga kulturhistoriska lämningar.

## Bakgrund

Karlskrona kommun planerar att restaurera Tjurkö stenpir och angränsande kajområde i Karlskrona. Utredningsområdet består av ett område på cirka 25 000 m<sup>2</sup> på västra sidan av Tjurkö som innefattar flera båt- och fartyglämningar av oklar ålder (fig. 1 och 2) samt kan innehålla kulturlager. Piren har tidigare använts för lastning av

sten från Tjurkö stenbrott och stenhuggeri. Eftersom området bedömdes ha ett högt kulturhistoriskt värde beslutade länsstyrelsen att en arkeologisk utredning skulle genomföras (beslut daterat 2016-05-20, Dnr: 431-2001-16).

## Kulturmiljö och historik

Tjurkö är den minsta av storöarna söder om Karlskrona, ön är mest känd för sin långa tradition av stenbrytning som började på slutet av 1600-talet då Karlskrona anlades.

En boplats med talrika fynd av Kristianstads- och Limhamnsflinta gjordes på 30-talet cirka 700 meter nordost om undersökningsområdet (RAÅ Tjurkö 3:1) varför det inte kan uteslutas att det kan finnas översvämmade stenålders bosättningar med kust- och mynningsfiske området. Huvudsakligen kan man urskilja två faser: Den ena infaller för cirka 11 500–10 500 år sedan och är främst representerad av områden med tallstubbar. Lågstanivån under denna period som inföll för 11200 år sedan ligger på cirka 20 meter under dagens havsyttnivå. Den andra infaller 9500–8500 år sedan och har lägsta nivåer på omkring 4 meter under dagens havsytta. Den senare perioden är känd genom ett antal fynd av flinta på grunt vattendjup från områden väster och öster om Karlskrona. Det är främst den senare periodens lämningar som är aktuella för utredningen, även om spår från den äldre perioden inte kan uteslutas (Nils-

son et al 2013). Andra bevis för tidig bosättning av ön kommer från fyndet av de fem brakteaterna av guld daterade till cirka 408–450 e.Kr. som hittades cirka 700 meter söder om undersökningsområdet (RAÅ Tjurkö 74).

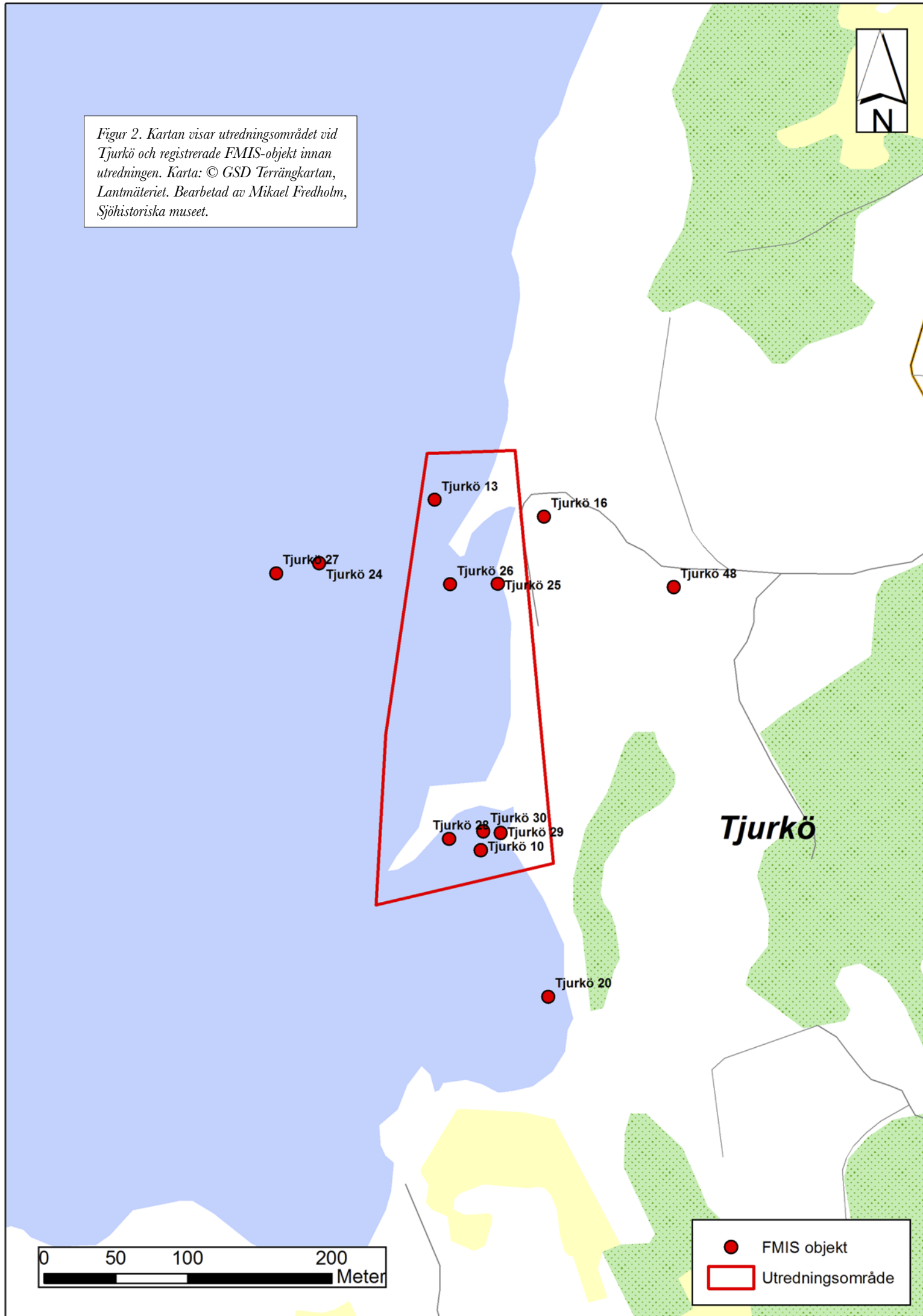
Storhetstiden för stenindustrin på Tjurkö började under 1870-talet då verksamheten till stor del industrialiserades. Initiativtagare var den tyska fortifikationsingenjören Franz Herrmann Wolff, som år 1862 kom till skärgården för att köpa brytningsrätt i bergen. Produktionen var huvudsakligen inriktad på export av gatsten och kantsten, främst till Tyskland. Som mest sysselsatte Wolff närmare 1000 personer på Tjurkö och Sturkö. Dessutom hade kronoarbetareskåren en avdelning förlagd till Tjurkö mellan åren 1872 och 1894 där totalt cirka 5000 fångar arbetade för Wolff. Under slutet av 1800-talet minskade näringen för att helt upphöra vid mitten av 1950-talet (Tjurkö intresseförening).

I utredningsområdet är flera fartygslämningar registrerade i FMIS (fig. 2).

Flera av dessa har inrapporterats av Karlskrona sportdykarklubb (DIB).



Figur 2. Kartan visar utredningsområdet vid Tjurkö och registrerade FMIS-objekt innan utredningen. Karta: © GSD Terrängkartan, Lantmäteriet. Bearbetad av Mikael Fredholm, Sjöhistoriska museet.



## Tidigare undersökningar i Karlskrona

Statens maritima museer utförde 2005 en side scan sonarundersökning i två vattenområden i Karlskronas närhet; strax syd om Stumholmen och i Djupasund. Karteringen gjordes på uppdrag av Länsstyrelsen i Blekinge Län. Karteringen av området resulterade i en fördjupad kunskap om fartyglämningar i området kända sedan tidigare. Bland annat kartlades en befästningsanläggning i området söder om Stumholmen, som består av sex fartyglämningar som avsiktligt sänkts för att utgöra en del av en tänkt befästning mellan batteri Pollux och bastion Havsfrun. Vid Djupasund registrerades rester av en spärranläggning bestående av fartyglämningar, som varit en del av den försänkning som byggdes på platsen under 1700- och 1800-talen (Ekberg 2008).

Under 2015 utförde SMM två arkeologiska utredningar i Karlskrona, under våren 2015 utfördes en utredning i Karlskrona Stadsmarina, där inga

fornlämningar påträffades, trots att regalskeppet Stralsund skall ha blivit vrak någonstans i närområdet (Fredholm 2015). Under våren och hösten 2015 utfördes en utredning för en avloppsledning mellan Hasslö och Lindholmsbron. Vid Lindholmsbron påträffades vraken efter regalskeppen Solen och Victoria (Hansson 2015).

Inga marinarkeologiska undersökningar eller utredningar har utförts i det aktuella utredningsområdet på västra Tjurkö men däremot pågick ett projekt på länsstyrelsen under åren 2008–2009 som hette: ”Kartläggning av maritima lämningar” som innefattade inte enbart vrak utan brett marinarkeologiskt perspektiv. Syftet var att få in uppgifter från lokala dykarklubbar om bland annat fartyglämningar. Karlskrona sportdykarklubb (DIB) rapporterade då in flera fartyglämningar vid Tjurkö som registrerade i fornminnesregistret FMIS.

# Syfte metod och genomförande

## Syfte

Syftet med den arkeologiska utredningen var att fastställa om fornlämningar eller övriga kulturhistoriska lämningar fanns i utredningsområdet. Utredningen syftade vidare till att utgöra ett underlag för länsstyrelsens vidare handläggning i ärendet.

## Metod och genomförande

Utredningen genomfördes i två steg. Steg 1 fokuserade på kartering och steg 2 på dykbesiktning.

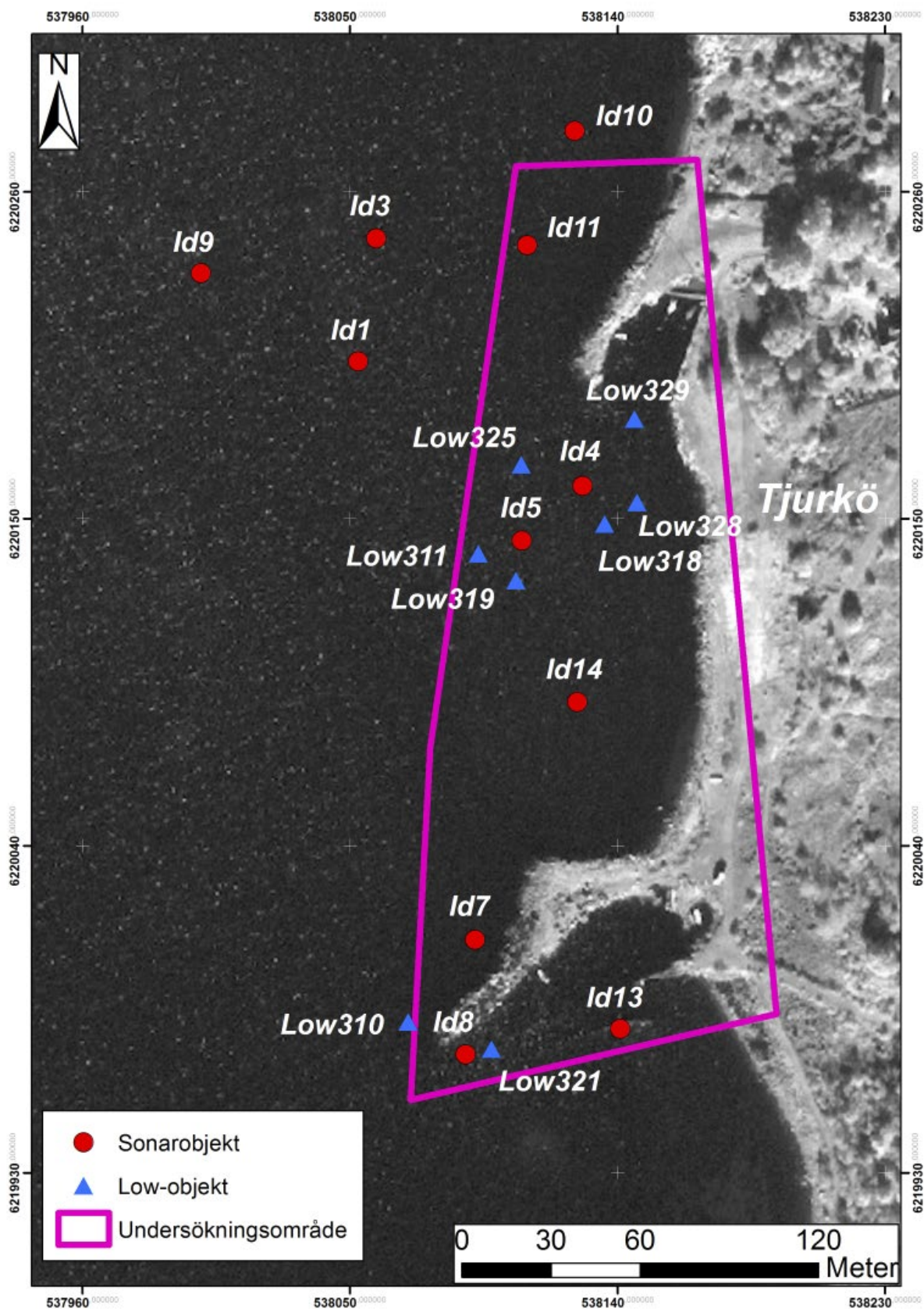
### Steg 1

Utredningsområdet karterades först med en Side scan sonar (SSS) 340 kHz med minst 50 % överlapp i enlighet med Riksantikvarieämbetets rekommendationer. Området karterades även med en fast monterad Lowrance HDS Gen 2 StructureScan (enkla sonar) på 455 kHz. Den kompletterar den släpande sonaren på grundare djup. Det insamlade

materialet analyserades av arkeologer från SMM och indikationer på vad som bedömdes kunna vara fornlämningar valdes ut. En förfrågan från Länsstyrelsen om att återfinna fartygslämningarna RAÄ Tjurkö 24 och RAÄ Tjurkö 27, som ligger utanför utredningsområdet mottogs, därför karterades de två fartygslämningarna med den fast monterade sonaren. Tillstånd för sonarkartering enligt beslut: FM2016-13421:2 (bilaga 3).

### Steg 2

Indikationerna från SSS karteringen besiktades av dykande arkeologer från SMM. Områden grundare än 5 meter dykbesiktades oavsett sonarindikationer, då SSS har begränsningar i dessa typer av miljöer. Beroende på bottenbeskaffenheten planerades sonderingar av botten att göras med sondstav men det beslutades i fält att det inte var relevant att göra sonderingar då det inte fanns några tecken på ett kulturlager.



Figur 3. Flygfoto över utredningsområdet med dykbesiktigade sonarindikationer. © ESRI, bearbetad av Jim Hansson, Sjöhistoriska museet.



# Resultat

Inom utredningsområdet påträffades totalt 19 indikationer på vad som i steg 1 bedömdes kunna vara fornlämningar (bilaga 1 och fig. 3). Efter besiktningar i steg 2 bedömdes alla lämningar utgöra övriga kulturhistoriska lämningar. Av dessa lämningar var sju redan registrerade i FMIS (se bilaga 1 för en komplett lista på besiktigade fartygslämningar/ sonarindikationer).

Indikationerna från: Side scan sonar (släp-sonar) benämns med Id och de från Lowrance Structure scan (fast monterad sonar) benämns med Low nedan. Av dessa indikationer var åtta fartygslämningar och en stenkista, dock är inga av dessa fornlämningar (fig. 3).

## Fartygslämningar

Totalt dykbesiktades åtta fartygslämningar varav sju är registrerade i FMIS. Alla fartygslämningar bedöms som övriga kulturhistoriska lämningar. Fartygslämningarna bedöms ha sjunkit under 1900-talet och för flera av fartygslämningarna finns det uppgifter om när de har sjunkit eller sänkts avsiktligt.

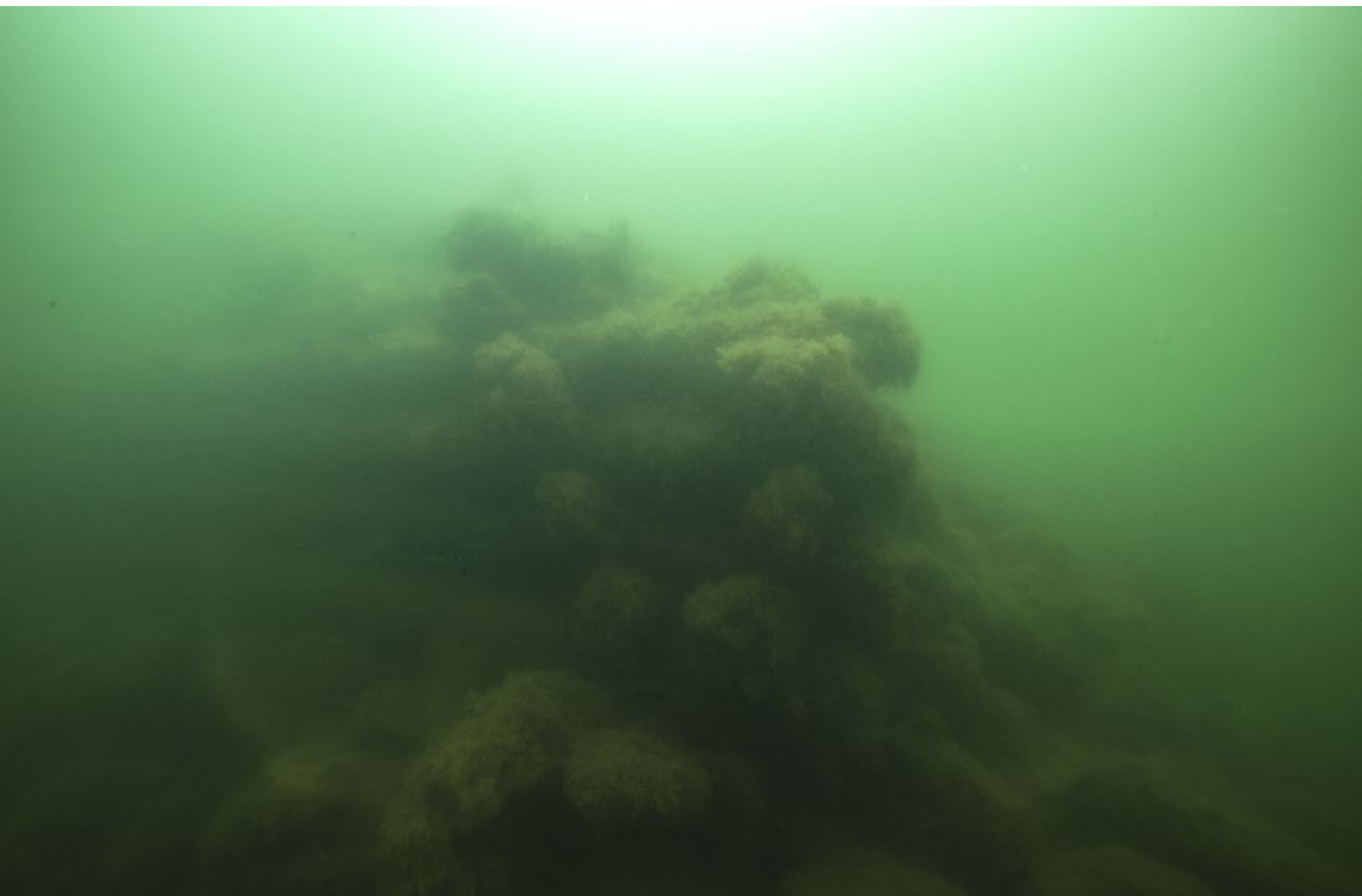
Figur 4. (Nedan.) Bilden visar vrakets lastlucka. Notera även ledningen som ligger över vraket. Foto: Jens Lindström, Sjöhistoriska museet.





*Figur 5. På bilden syns relingen och en pollare. Notera även ledningen som ligger över vraket. Foto: Jens Lindström, Sjöhistoriska museet.*

*Figur 6. Bilden visar stenkistan som fortfarande delvis ligger uppe på den kraftiga stenpackningen. Foto: Jim Hansson, Sjöhistoriska museet.*

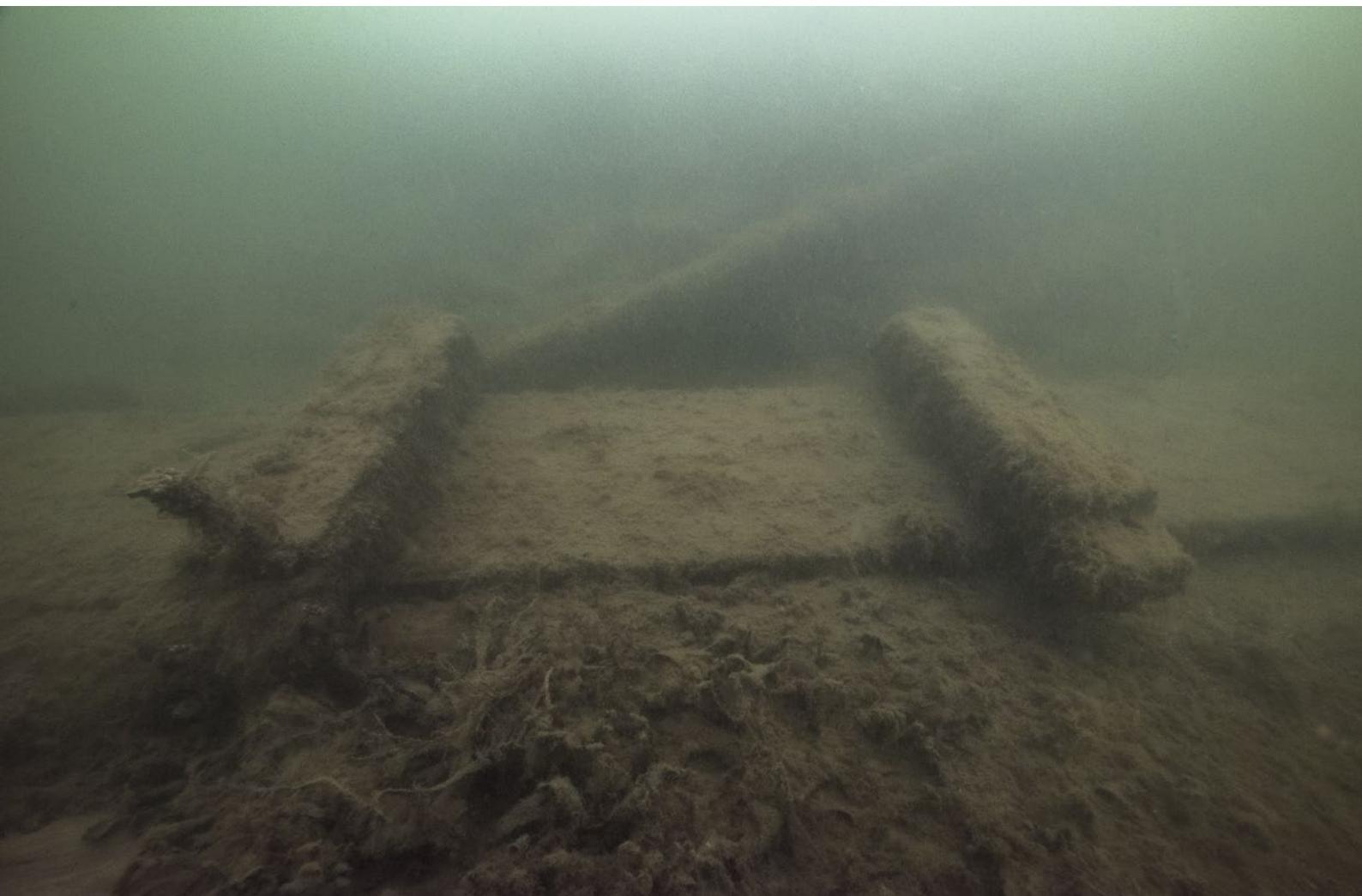


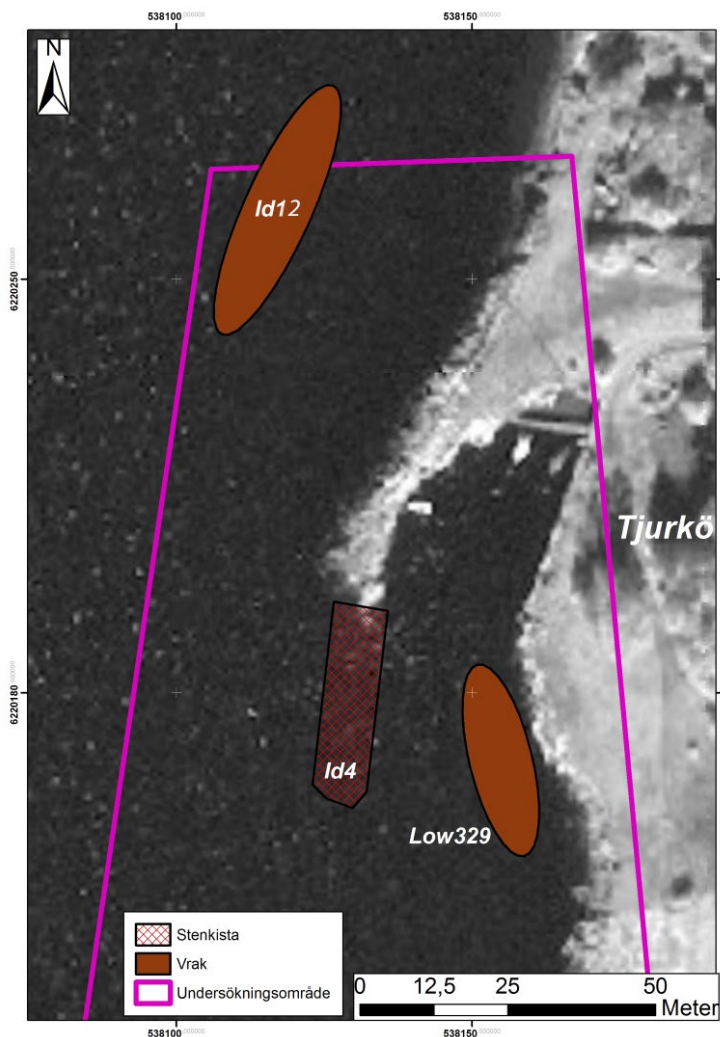




*Figur 7. Bilden nedan visar löst liggande timmer som är av kraftig dimension. Är av samma typ och utförande som stenkistan (se ID4). Foto: Jim Hansson, Sjöhistoriska museet.*

*Figur 8. Bilden visar ett sammanhängande parti av kraftiga timmer. Foto: Jim Hansson, Sjöhistoriska museet.*





Figur 9. Kartan visar den ungefärliga utbredningen på stenkistan (ID4). Kartan visar även de ungefärliga vrakområdena för ID12 och Low 329. Källa: Esri. Bearbetad av Jim Hansson, Sjöhistoriska museet.

### ID 3 (Raä- Tjurkö 24)

Dykbesiktningen visade att ID 3 är en sönderfallen modern fiskebåt i trä. Man kan se en ledning som ligger tvärsöver vraket (fig. 4–5.).

Fartygslämningen är registrerad i FMIS som Hasslötrålaren Orion, som låg på botten vid Stumholmskajen under tre år i dåligt skick. Trålaren tätades och forslades sedan till Herrgårdsviken på Tjurkö där den sänktes av representanter för dyklubben Karlskrona sportdykarklubb (DIB) den 13 november 1972 som dykmål. Fartygets längd är cirka 18 meter, bredden är 6 meter (mått tagna från sonarbild, fig. 10).

### ID 4, 5 och 14

I den norra stenpirens förlängning påträffades tre SSS indikationer. ID 4 är rester av en stenkista och är någorlunda intakt (fig. 6).

ID 5 är ett område med timmer liggandes på botten (fig. 7).

ID 14 visade sig vara en mer sammanhängande träkonstruktion som är av kraftiga stockar (fig. 8).

På den ekonomiska kartan från 1969 syns det att stenpiren då var längre och gick till platsen där stenkistan ID 4 påträffades. Alla tre indikationer tolkas som att ha tillhört samma anläggning, ID4.

Utbredningen av stenar och stenkistan kan även ses på figur 9 och på sonarbilden som också visar Tjurkö 25 (fig. 24).

### ID 7

ID 7 visade sig vara en liten öppen snipformad fartygslämning i trä (fig. 10–11).

Ingen motor kunde noteras. Kanske har den endast varit avsedd att ros.

Fartygslämningen som ligger utanför stenpiren var inte registrerad i FMIS innan denna utredning.





*Figur 10–11 (ovan resp. nedan). Fartygslämning ID 7. Foto: Jim Hansson, Sjöhistoriska museet.*







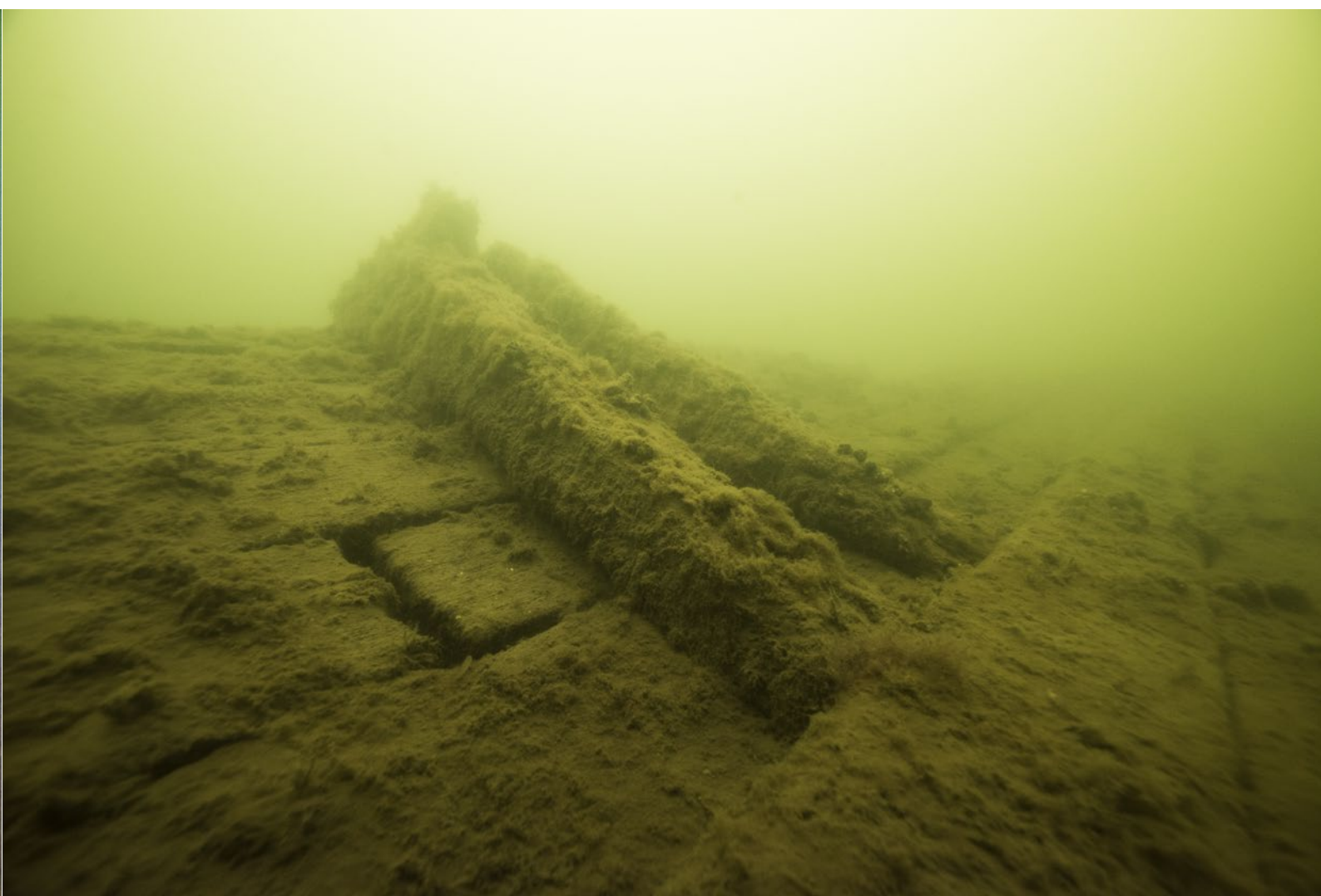
*Figur 12–13 (högst upp). Fören sedd framifrån (babord), fören sedd bakifrån och aktern på fartygslämning ID 9. Foto: Jens Lindström, Sjöhistoriska museet.*

*Figur 14 (nederst). Bilden är tagen i aktern på fartygslämning ID 9. Notera kabeln som löper på vraket. Foto: Jens Lindström, Sjöhistoriska museet.*

### ID 9 (Raä- Tjurkö 27)

Fartygslämningen är en liten modern klinkbyggd segelbåt i trä (fig. 12–13).

I aktern kan man även se en kabel som lagts ned på vraket (fig. 14).



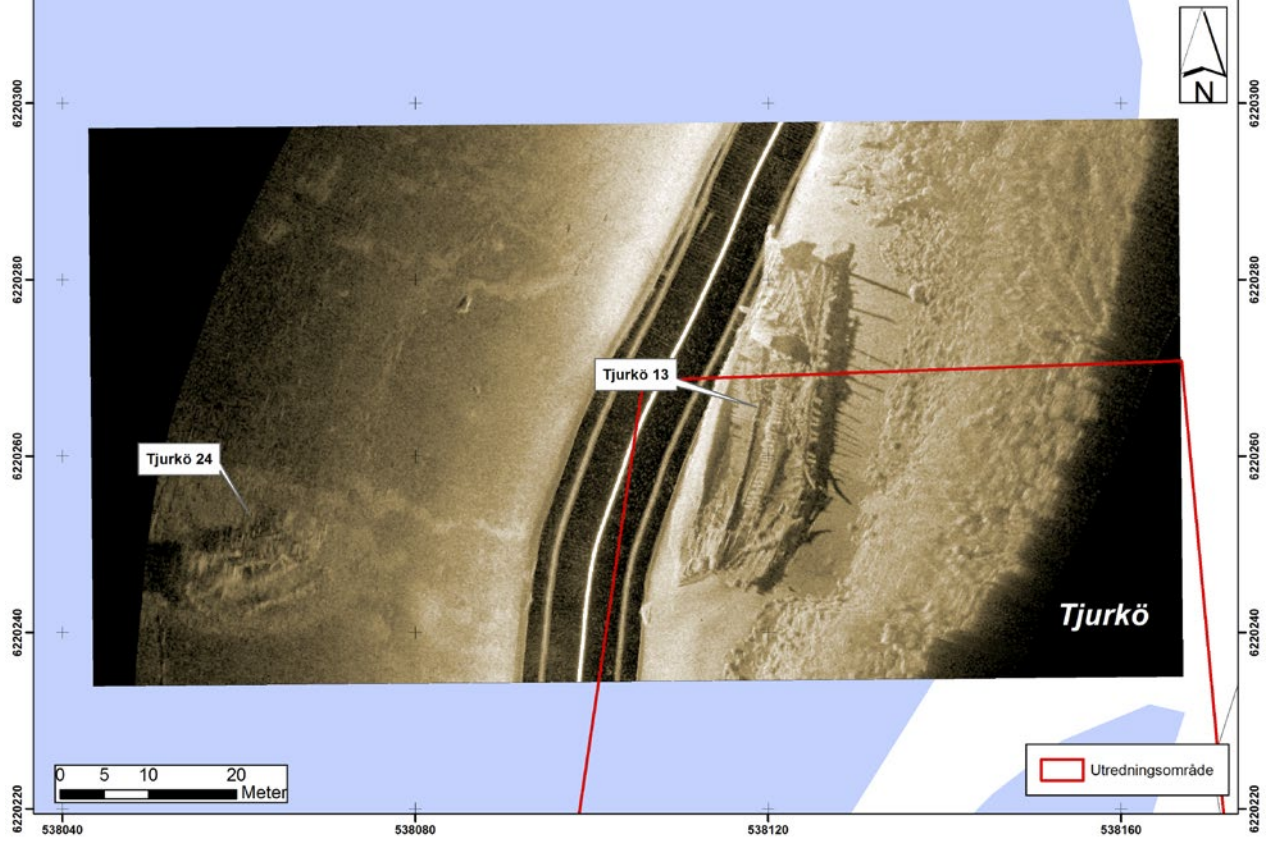
*Figur 15–17. ID 12. Visar ställåda (ovan vänster), stålcyllinder (ovan höger) och skrovsidan med spant, bordläggning och innergarnering (nedan). Foto: Jens Lindström, Sjöhistoriska museet.*

#### ID 12 (ID 10 för, ID 11 akter), (Raä- Tjurkö 13)

Besiktningen bevisade att ID 12 är en kravellbyggd fartygslämning med fören söderut och aktern norrut (fig. 15–17). Fartygslämningen är utfallen, vilket syns extra tydligt på sonarbilden. Längden på fartygslämningen är 38 meter och bredden 10 meter (mått från

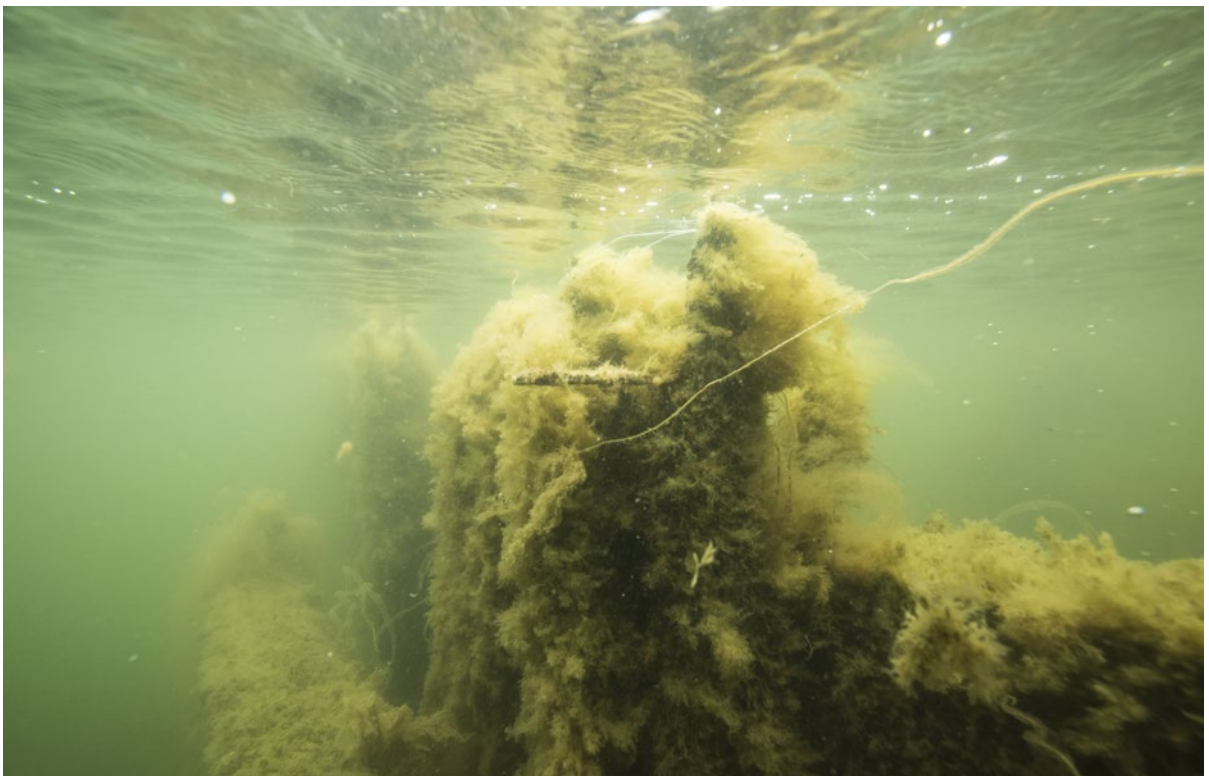
sonarbild, fig. 18). Fartygets spant mäter cirka 25×25 cm och är konstruerade av furu som hölls ihop med järnbultar, borden är 5 cm tjocka och 30 cm breda. En mast på omkring 10 meters längd med 50 cm diameter ligger på vraket. I fartygslämningen finns en rund stålcyllinder på 2×1 m samt en stor fyrkantig ställåda på cirka 8m<sup>3</sup>, möjligen en bränsletank. I

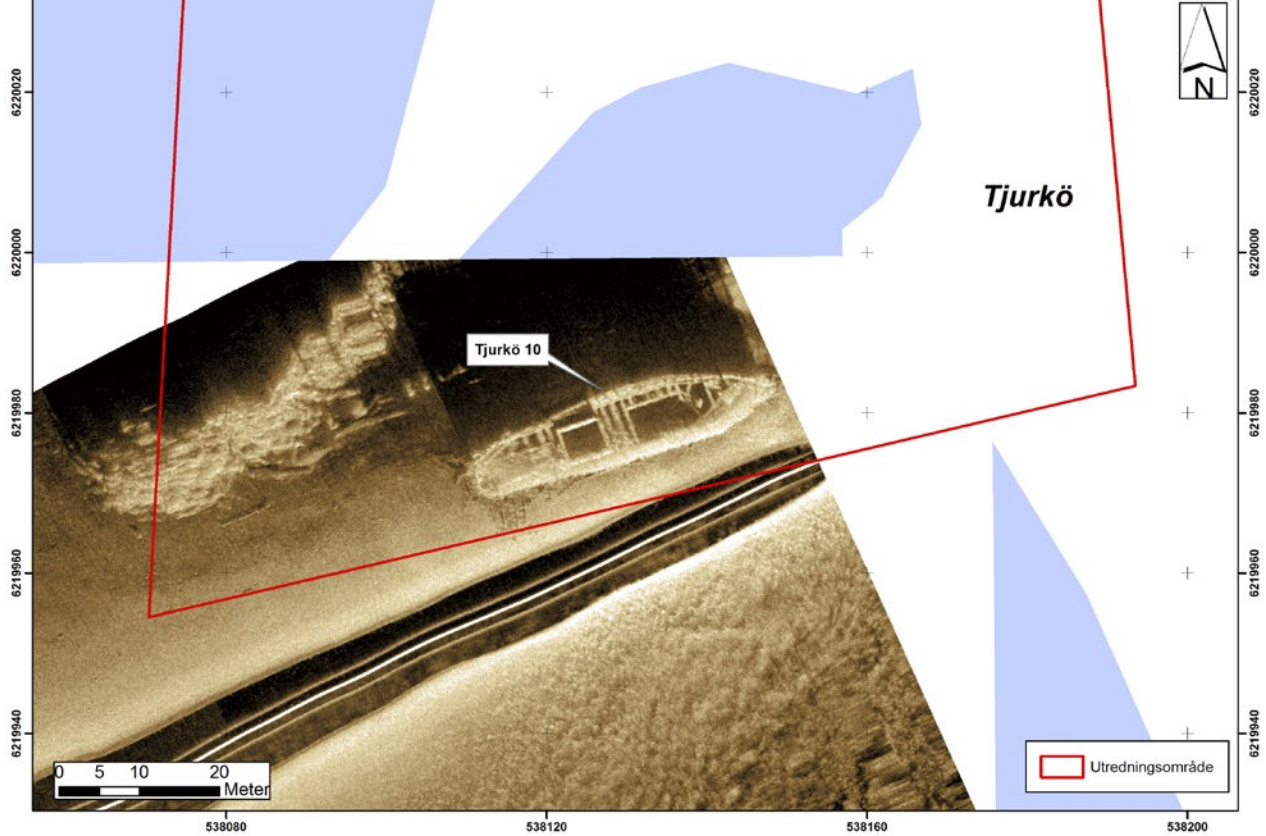




Figur 18. Sonarmosaik över Raä- Tjurkö 13 och 24 vid norra stenpiren. © Bakgrundskarta: GSD Terrängkartan, Lantmäteriet. Sonar: Statens maritima museer, bearbetad av Mikael Fredholm.

Figur 19–21 (nedan.) Spant sticker upp ovan ytan (ovan), spant och yttre bordläggning strax under vattenytan (nedan) på ID 13 (Raä- Tjurkö 10). Foto: Mikael Fredholm, Sjöhistoriska museet.





Figur 22. Sonarmosaik över Id 13 (Raä- Tjurkö 10) vid södra stenpiren. Det syns tydligt att det finns två lastrumsöppningar, fören pekar mot land och aktern utåt. © Bakgrundskarta: GSD Terrängkartan, Lantmäteriet. Sonar: Statens maritima museer, bearbetad av Mikael Fredholm.

akterstaven syns ett tydligt urtag för propelleraxeln och roder och rodermaljor är av järn.

Lämningen är cirka 38 meter lång och 8 meter bred (mått från sonarbild, fig. 22) med innergarnering och järnbultar i spanten och ett rodder är i järn eller helt järnskott.

#### ID 13 (Raä- Tjurkö 10)

Fartygslämningen som är synlig ovan ytan är registrerat i FMIS som Marie. Marie är ett kravellbyggt träskepp som sjönk 1970 och ligger med aktern ut mot havet (fig.19–21).

#### LOW 328–329 (Raä- Tjurkö 25)

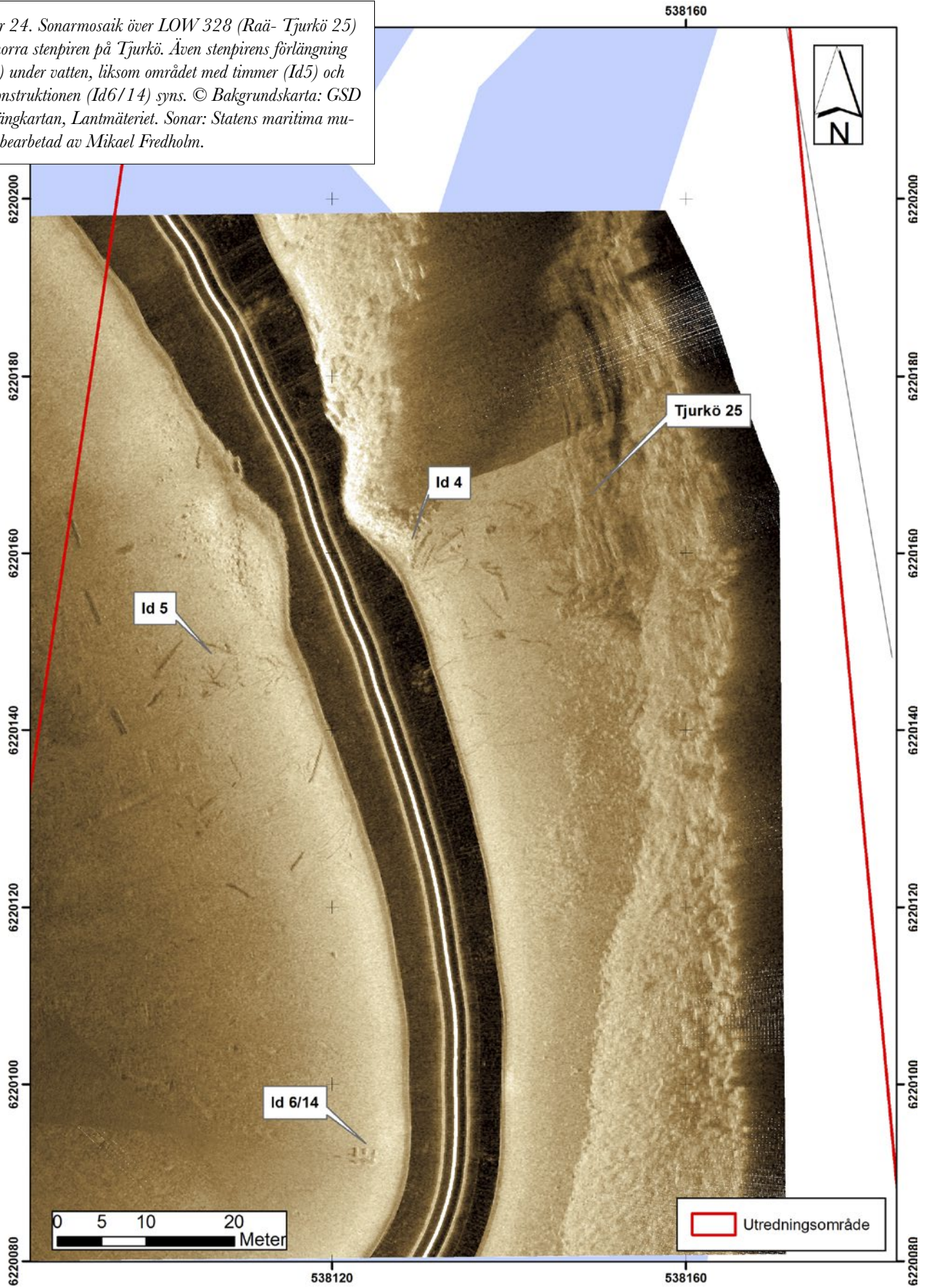
Fartygslämningen är kravellbyggt i trä med järnbultar och andra järnförstärkningar (fig.23).

Figur 23. Spant/skeppssida och andra skeppsdelar på det sönderslagna vraket LOW 328–329 (Raä- Tjurkö 25). Foto: Jens Lindström, Sjöhistoriska museet.





Figur 24. Sonarmosaik över LOW 328 (Raä- Tjurkö 25) vid norra stenpiren på Tjurkö. Även stenpirens förlängning (Id4) under vatten, liksom området med timmer (Id5) och träkonstruktionen (Id6/14) syns. © Bakgrundskarta: GSD Terrängkartan, Lantmäteriet. Sonar: Statens maritima museer, bearbetad av Mikael Fredholm.





Figur 25. Bilden visar en mindre intakt båt som troligen är en jaktkanot. Foto: Jim Hansson, Sjöhistoriska museet.



Figur 26. Vid Marinmuseum i Karlskrona ligger en så kallad jaktkanot, som är mycket lik Tjurkö 26 (LOW ID 325). Foto: Mikael Fredholm.

Enligt FMIS blev det sönderslaget mot stenkajen, vilket även dykbesiktningarna indikerar. Muntliga uppgifter gör gällande att den sjönk på 1960-talet.

#### LOW 325 (Raä- Tjurkö 26)

Fartygslämningen är en så kallad jaktkanot, som är vitmålad utanpå och inuti. En pinnårtull finns kvar (fig. 25). Fartygslämningen är cirka 4 meter lång och 1 meter bred.



Figur 27–28. Visar snipan Raä Tjurkö 28 inifrån i riktning mot fören (vänster) och fören (höger). Foto: Mikael Fredholm, Sjöhistoriska museet.

#### Raä- Tjurkö 28

Fartygslämningen ligger innanför ID 13 (Tjurkö 10) vid stenpiren. Förstaven är järnskodd och lämningen är målad med grön och vit färg. Akterdelen saknas eller är begravd i bottensedimenten (fig. 27–28).

Fartygslämningen är klinkbyggd i trä, snipformad och med kopparnitar i borden. Troligen är detta en Blekingesnipa.

## Sammanfattande diskussion

Utredningen har bidragit med ett bättre kunskapsläge om kulturmiljön på botten i utredningsområdet samt resulterat i att två fartygslämningar (Tjurkö 13 och 24) har positionsbestämt med större noggrannhet. Undersökningen resulterade även i att en ny fartygslämning påträffades. Det kunde även konstateras att rester av stenpiren med träkonstruktioner från stenbrottets storhetstid under 1800- talet delvis finns kvar på botten. Alla dykbesiktigade fartygslämningar och objekt antas

ha tillkommit under stenbrottets aktiva tid från mitten av 1800-talet till slutet på 1950-talet men behöver nödvändigtvis inte ha koppling till själva verksamheten, därför bedömer SMM att dessa utgör övriga kulturhistoriska lämningar.

Det kan dock inte uteslutas att äldre lämningar kan finnas dolda under sedimentationen. För att fastställa om så är fallet så måste provgropar göras i olika delar av området.

## Referenser

### Tryckta källor

- Ekberg, Göran (2008). *Djupasund och Stumholmen; arkeologisk sonarkartering; Blekinge Karlskrona kommun*. Stockholm: Sjöhistoriska museet.
- Fredholm, Mikael (2015). *Stadsmarinan i Karlskrona; arkeologisk utredning; Karlskrona stadsmarina, Karlskrona socken, Karlskrona kommun, Blekinge län*. Stockholm: Sjöhistoriska museet.
- Hansson, Jim (2016). *Regalskeppen Solen och Victoria skiner igen; arkeologisk utredning, etapp 1 och 2, Karlskrona socken, Karlskrona stad, Blekinge län*. Stockholm: Sjöhistoriska museet.
- Nilsson, Björn & Sjöström, Arne. I Nilsson, B. & Sjöström, A. 2013. *Ån på havets botten: geologisk bakgrund och arkeologisk framtid för Havängsundersökningarna*. Österlen 2013 (1), 19–21. Simrishamn.

### Muntliga källor

Kartor  
GSD Terrängkartan, Lantmäteriet  
Ekonomiska kartan 1969, Lantmäteriet

### Internetkällor

FMIS, Riksantikvarieämbetets fornminnesregister.  
Tjurkö intresseförening, <http://www.tjurko.se/index.407---1.html> 2016-09-22



## Tekniska och administrativa uppgifter

Statens maritima museers dnr: 5.3.1–2016-522

Statens maritima museers projektnummer:  
2081118

SMM projektledare: Jim Hansson

Fältansvarig: Jim Hansson

Orsak till utredningen: Restaurering av Tjurkö  
stenpir

Uppdragsgivare: Länsstyrelsen Blekinge

Länsstyrelsens beteckning: 431-2001-16

Undersökningstyp: Arkeologisk utredning

Undersökningstid: 2016-06-13 till 2016-06-17

Plats: Tjurkö

Kommun: Karlskrona

Län: Blekinge

Landskap: Blekinge

Socken: Karlskrona socken

Koordinatsystem: SWEREF 99 TM

Vattendjup: 0–15 m

Koordinater för utredningens sydvästra hörn:  
N 6219954 E 538070

Kartblad: 512 Karlskrona, Terrängkartan SWE-  
REF 99 TM

Sjökort: 821

Dokumentationshandlingar: rapporten förvaras  
på SAMLA på RAA, Stockholm och övriga  
handlingar på Sjöhistoriska museets arkiv i  
Stockholm.

Förvaring av digitalt dokumentationsmaterial:

video, stillbildsfotografier och digitala ritningar  
förvaras digitalt på Statens maritima museers  
servrar. Samtlig lagring är redundant och back-  
upkopior förvaras på fysiskt skild plats från hu-  
vudlagringen. Hårdvaran till lagringen byts ut  
med 3 till 4 års mellanrum för att upprätthålla  
feltolerans och rätt lagringskapacitet. Vid den  
digitala hanteringen av dokumentationsmate-  
rialet och rapportframställningen har följande  
programvaror använts: Esri ArcMap 10.3,  
Microsoft Word 2007, Photo Shop CS3, Deep  
View 4 m.fl.

Fotografier: fotografier arkiveras i databasen  
PRIMUS på Statens maritima museer.

GIS/mätdata: arkiveras på Statens maritima mu-  
seers servrar.

Fynd: inga fynd tillvaratogs.

### **Deltagarförteckning; SMM**

Mikael Fredholm, Jim Hansson och  
Jens Lindström

# Bilaga 1

## Dykbesiktigade FMIS-objekt/sonarindikationer

ID/ RAÄ	Lat Grad/min	Long Grad/min	N SWEREF 99 TM	E SWEREF 99 TM	Kommentarer
Id 1	56°7.524'	15°36.728'	6220205	538053	Ledning med vikter, dumpad sprängsten
Id 2	56°7.568'	15°36.801'			Samma som ID 12
Id 3 Raä- Tjurkö 24	56°7.547'	15°36.735'	6220247	538060	Modern fiskebåt i trä, ledning i vraket, sönderfallen. Förlisningsuppgift 1970-tal
Id 4	56°7.501'	15°36.798'	6220163	538126	Stenkista, sönderfallen
Id 5	56°7.491'	15°36.780'	6220144	538107	Område med timmer
Id 6/14	-	-	-	-	Se Id 14
Id 7	56°7.417'	15°36.761'	6220007	538089	Litet trävrak, snipa öppen ligger utanför stenarmen på 7m djup
Id 8	56°7.397'	15°36.756'	6219969	538084	Två järnbalkar lutandes mot piren
Id 9 Raä- Tjurkö 27	56°7.541'	15°36.681'	6220236	538004	Vrak, liten segelbåt, modern. Klinkbyggd, trä.
Id 10	56°7.568'	15°36.801'	6220287	538128	Fören på ID 12
Id 11	56°7.545'	15°36.784'	6220244	538111	Aktern på ID 12
Id 12 Raä- Tjurkö 13	56° 7.5403	15° 36.783	6220235	538110	Kravellbyggt vrak, 5 cm tjocka bord, 30 cm breda bord. 25×25 cm spant, stor fyrkantig ställåda 8 kubik=tank? En mast cirka 10 m lång, 50 cm diameter. Järnbultar i spant, furu. Rund stålcylin-der 2×1 m. Roder och rodermaljor mm i järn.
Id 13 Raä- Tjurkö 10	56° 7.400	15° 36.798'	6219975	538128	Vraket efter Marie. Aktern ut mot havet, roder i järn. Kravellbyggt, innergarnering, järnbultar i spant. Galeas?
Id 14	56°7.462'	15°36.794'	6221794	538122	Träkonstruktion, bryggglämning, hör förmodligen till stenkistan
Raä- Tjurkö 28	56° 7.413'	15° 36.791'	6219999	538120	Vid ID 13. Förstävnen är järnskodd, grön o vit färg, klinkbyggd i trä, snipformad, kopparnitar i borden.
L 310	56° 07.403	15° 36.742	6219980	538069	Ingenting, stenar
L 321	56° 07.398	15° 36.769	6219971	538097	Tre kraftiga timmer, troligtvis stående förtöjningspålar
L 325 Raä- Tjurkö 26	56° 07.504	15° 36.780	6220168	538107	Jaktkanot, vitmålad utanpå och inuti. 4×1 m.
L 328-329 Raä- Tjurkö 25	56° 7.508'	15° 36.820	6220176	538149	Stort trävrak, kravell med järnbultar och andra järnförstärkningar. Sönderlaget mot stenkajen. Sjönk på 1960-talet enligt muntlig uppgift.

# Bilaga 2

## Fotoförteckning

Fotonr: Fo223109DIG- 223129DIG, digitala bilder

Topografi: Tjurkö stenpir

Karlskrona kommun

Objekt: Skeppslämningar, stenkistor och timmer.

Typ av uppdrag: Arkeologisk utredning

Datum: 2016-06-13–2016-06-17

Fotograf/er: Jim Hansson (JH) och Mikael Fredholm (MF). Jens Lidström (JL).

Fig. nr – anger bildens Figurnummer i rapporten.

Nr	Fo-nr	Fig. nr	Objekt och beskrivning	Fotograf	Datum
1	Fo223109DIG	4	Reling på fartygslämning ID 3 men ledning över vraket.	JL	2016-06-16
2	Fo223110DIG	4	Lucka på fartygslämning ID 3 men ledning över vraket.	JL	2016-06-16
3	Fo223111DIG	5	Sönderfallen stenkista ID 4	JH	2016-06-16
4	Fo223112DIG	5	Område med timmer ID 5	JH	2016-06-16
5	Fo223113DIG	5	Träkonstruktion ID 14	JH	2016-06-16
6	Fo223114DIG	7	Snipformad fartygslämning ID 7	JH	2016-06-16
7	Fo223115DIG	7	Snipformad fartygslämning ID 7	JH	2016-06-16
8	Fo223116DIG	8	Fartygslämning efter en liten modern klinkbyggd segelbåt i trä, ID 9. Fören sedd framifrån.	JL	2016-06-16
9	Fo223117DIG	8	Fartygslämning efter en liten modern klinkbyggd segelbåt i trä, ID 9. Fören sedd bakifrån.	JL	2016-06-16
10	Fo223118DIG	8	Fartygslämning efter en liten modern klinkbyggd segelbåt i trä, ID 9. Aktern.	JL	2016-06-16
11	Fo223119DIG	9	Stållåda inuti fartygslämning ID 12.	JL	2016-06-16
12	Fo223120DIG	9	Stålcylinder inuti fartygslämning ID 12.	JL	2016-06-16
13	Fo223121DIG	9	Skrovsidan med spant, bordläggning och innergarnering på fartygslämning ID 12.	JL	2016-06-16
14	Fo223122DIG	11	Spant som sticker upp ovanför ytan på fartygslämning ID 13	MF	2016-06-16
15	Fo223123DIG	11	Spant som sticker upp ovanför ytan på fartygslämning ID 13	MF	2016-06-16
16	Fo223124DIG	11	Spant och yttre bordläggning strax under vattenytan på fartygslämning ID 13	MF	2016-06-16
17	Fo223125DIG	13	Spant, skeppssida och andra skeppsdelar på det sönderlagna vraket LOW 328–329 (Raä- Tjurkö 25)	JL	2016-06-16
18	Fo223126DIG	15	En så kallad jaktkanot vid Marinmuseum i Karlskrona. Denna är mycket lik Tjurkö 26 (LOW ID 325)	MF	2016-06-16
19	Fo223127DIG	15	Fartygslämning efter en jaktkanot ID Tjurkö 26 (LOW ID 325)	MF	2016-06-16
20	Fo223128DIG	16	Snipan Tjurkö 28 inifrån i riktning mot fören	MF	2016-06-16
21	Fo223129DIG	16	Fören på snipan Tjurkö 28.	MF	2016-06-16

## Bilaga 3. SSS tillstånd



FÖRSVARSMAKTEN

**Beslut**

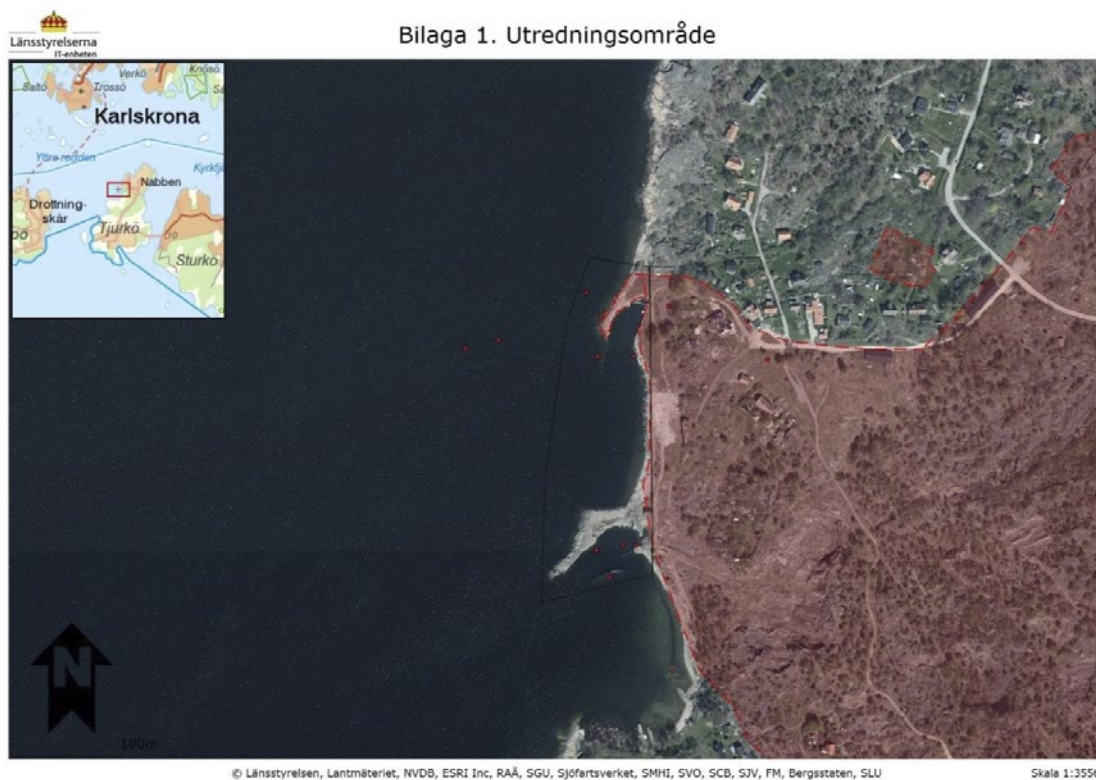
Datum  
2016-05-31

Beteckning  
FM2016-13421:2

Bilaga 1

Sida 1 (1)

### Bilaga 1 Område aktuellt för sjömätning



**Gardesten, Patrik**

Klicka här för att ange befattning.

*Handlingen är fastställd i Försvarmaktens elektroniska dokument- och ärendehanteringssystem.*





## Tjurkö stenpir

*Sjöhistoriska museet som är en del av Statens Maritima Museer har under juni 2016 utfört en arkeologisk utredning vid västra Tjurkö, söder om Karlskrona inför restaureringen av Tjurkö stenpir.*

*Syftet med utredningen var att fastställa om fornlämningar eller övriga kulturhistoriska lämningar ligger inom utredningsområdet och kan bli påverkade av arbetet med piren. Utredningen syftade vidare till att utgöra ett underlag för länsstyrelsens vidare handläggning i ärendet.*

*Den arkeologiska utredningen genomfördes i två steg, området karterades först med en Side scan sonar och en fast monterad StructureScan, därefter dykbesiktades sonarindikationerna.*

*På förfrågan från Länsstyrelsen om att bekräfta positionen för RAÄ Tjurkö 24 och RAÄ Tjurkö 27, som ligger utanför utredningsområdet, karterades också de två fartygslämningarna.*

*I utredningsområdet påträffades totalt 19 indikationer på vad som bedömdes kunna vara fornlämningar. Efter dykbesiktningarna bedömdes det att ingen av lämningarna kan klassas som fornlämning utan alla lämningar utgör övriga kulturhistoriska lämningar, som antas ha tillkommit från mitten av 1800-talet till slutet på 1950-talet.*

*The Maritime Museum, which is part of the National Maritime Museum conducted an archaeological investigation in June 2016 at western Tjurkö, south of Karlskrona ahead of the restoration of Tjurkö stone pier.*

*The aim of the investigation was to determine whether any ancient monuments or other cultural remains are positioned within the study area and may be therefore be affected by the construction works.*

*Furthermore the study aimed to provide a basis for the County Administrative Board's continued handling of the case.*

*The archaeological investigation was carried out in two stages. Firstly the area was surveyed with a side scan sonar and a fixed StructureScan, and thereafter the sonar indications were examined by a diving archaeologist.*

*On request from the County Board to confirm the position of RAÄ Tjurkö 24 och RAÄ Tjurkö 27, located outside the study area, the two vessel remains were also surveyed.*

*In the assessment of the sonar data a total of 19 indications of possible archaeological remains were located. After diver inspection it was considered that none of the remains could be classified as an ancient monument but should be categorised as other cultural remains, believed to have occurred from the mid-1800s to the late 1950s.*

### **SJÖHISTORISKA**

**Box 27131**

**102 52 Stockholm**

**Tfn: 08-519 549 00**

**[www.sjohistoriska.se](http://www.sjohistoriska.se)**

**ISSN 1654-4927**