

SJÖHISTORISKA MUSEET  
ARKEOLOGISK RAPPORT NR 2018:4

# Holmsjön & Uttersjön

Arkeologisk utredning

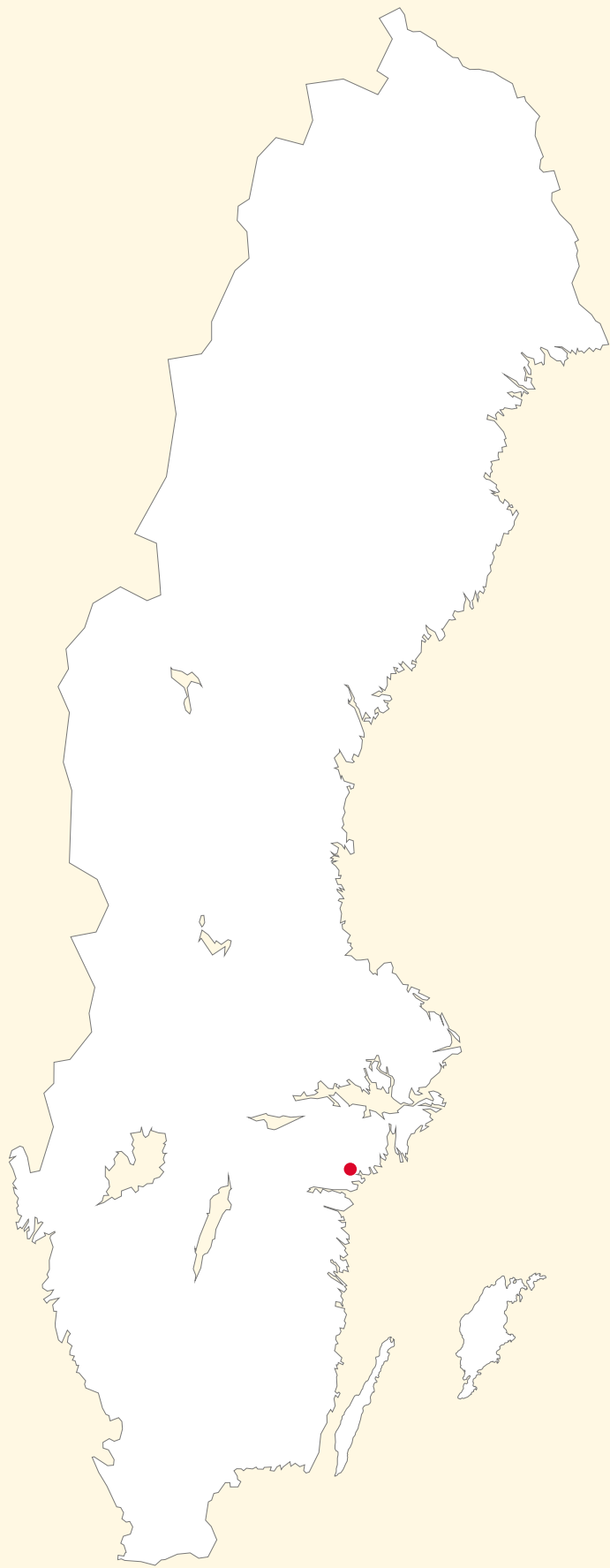
Holmsjön & Uttersjön  
Fastigheterna Svärta gård och Svärta gård 2:1  
Nyköpings kommun  
Södermanlands län

**PATRIK HÖGLUND**



**SJÖHISTORISKA**

en del av STATENS MARITIMA MUSEER



SJÖHISTORISKA MUSEET  
ARKEOLOGISK RAPPORT NR 2018:4

# Holmsjön & Uttersjön

Arkeologisk utredning

Holmsjön & Uttersjön  
Fastigheterna Svärta gård och Svärta gård 2:1  
Nyköpings kommun  
Södermanlands län

**PATRIK HÖGLUND**

Sjöhistoriska museet  
en del av Statens maritima museer

P.O. Box 27131  
SE-102 52 Stockholm  
Tel 08 519 549 00

[www.sjohistoriska.se](http://www.sjohistoriska.se)  
[www.maritima.se](http://www.maritima.se)

Statens maritima museer är miljöcertifierade  
enligt ISO 14001.

2018 Sjöhistoriska museet  
Arkeologisk rapport 2018:4  
ISSN 1654-4927

Layout: ETC kommunikation.  
Omslagsbild: Inventering av område 2,  
sumpområdet i Holmsjöns västra del.  
Foto: Jim Hansson, Statens maritima museer.

Tryck: Elanders Sverige AB 2018

Upphovsrätt, där inget annat anges,  
enligt Publik Licens 4.0 (CC BY), [http://  
creativecommons.org/licenses/by/4.0](http://creativecommons.org/licenses/by/4.0).  
Lantmäteriets kartor omfattas inte av  
ovanstående licensiering.

## Innehåll

Sammanfattning .....	6
Bakgrund .....	6
Syfte och metod .....	8
Topografi och kulturmiljö .....	8
Tidigare undersökningar .....	9
Genomförande .....	9
Resultat .....	11
Diskussion och tolkning .....	15
Utvärdering .....	15
Referenser .....	16
Tekniska och administrativa uppgifter .....	17
Bilaga .....	18

## Sammanfattning

Statens maritima museer (SMM) har den 17–18 och 21–23 maj 2018 utfört en arkeologisk utredning i Holmsjön och Uttersjön i Nyköpings kommun. Utredningen omfattade i Holmsjön

två områden om ca 1650 m<sup>2</sup> samt 3200 m<sup>2</sup>. I Uttersjön utreddes ett område om ca 16 120 m<sup>2</sup>.

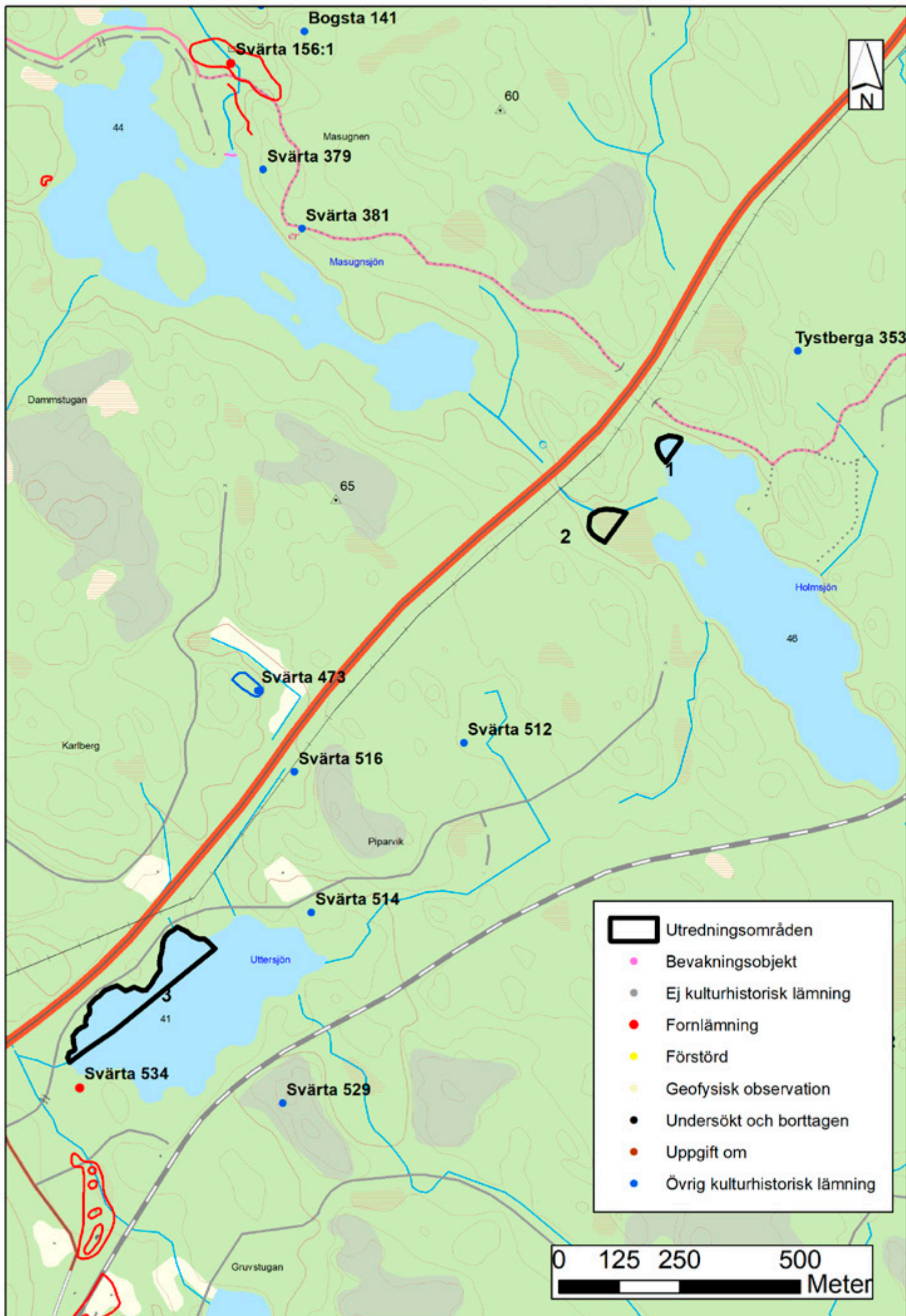
Utredningen resulterade i fynd av flera lämningar, varav dock inga utgör fornlämningar.

## Bakgrund

Länsstyrelsen i Södermanland fattade den 11 april 2018 beslut om en marinarknologisk utredning, enligt kulturmiljölagen 2 kap 11 § (1988:950) inför Trafikverkets fortsatta plane-

ring av järnväg, Ostlänken, delen Holmsjön och Uttersjön, Nyköpings kommun, Södermanlands län. SMM utförde utredningen under veckorna 20–21, 2018.

**FIGUR 1.** Utredningsområde 1–3 i Holmsjön och Uttersjön, invid E4:an norr om Nyköping. Utsnitt ur GSD Terrängkartan, Lantmäteriet, licensierad CC0, bearbetad av Mikael Fredholm & Håkan Thorén, Statens maritima museer. Skala 1: 10 000. (210x297mm).



## Syfte och metod

Syftet med den arkeologiska utredningen var att fastställa om fornlämningar fanns inom utredningsområdena. Utredningens resultat skall användas i ett planerings- och beslutsunderlag till grund för den fortsatta exploateringsprocessen.

Inledningsvis utfördes en arkiv- och kartstudie. I det här sammanhanget har Informationssystemet om fornminnen (FMIS) använts. Kartmaterialet har utgjorts av digitaliserade

lantmäteriakter tillgängliga via Lantmäteriets digitala kartarkiv ([www.historiskakartor.lantmateriet.se/arken/s/search.html](http://www.historiskakartor.lantmateriet.se/arken/s/search.html)).

I fält sonarkarterades och besiktigades undersökningsområdena. Under vatten användes sondstavar och dessutom grävdes mindre provgropar för hand, för att klargöra förekomst av eventuella lämningar eller kulturlager i sedimenten. Fartygslämningar dokumenterades med foto samt enklare uppmätning.

## Topografi och kulturmiljö

I ett större område runt sjöarna Holmsjön och Uttersjön finns framför allt lämningar av gruvdrift. Nordväst om Holmsjön ligger Masugn-sjön. I eller i direkt anslutning till de aktuella sjöarna finns emellertid inga uppgifter om äldre verksamhet förutom ett dagbrott i Uttersjöns södra del (RAÄ Svärta 534). Nära detta rinner sjöns utlopp vidare till de kulturhistoriska lämningarna ”Lillsjön” och ”Sågen” där det finns

dammvallar, stenbrott mm. En bit från Uttersjöns västra del finns det äldre torpet Brinkstugan (för en översikt runt sjöarna, se Björklund & Hed Jakobsson 2015; Svensson m.fl. 2015).

Fornlämningar som förväntades kunna förekomma, främst i eller i anslutning till Uttersjön, var fiskeanläggningar, mindre fartygslämningar, dammanläggningar eller lämningar kopplade till gruvhål och brott.



## Tidigare undersökningar

Inga tidigare marinarknologiska undersökningar har gjorts i sjöarna. Däremot har landområdet i anslutning till sjöarna utretts. Inga

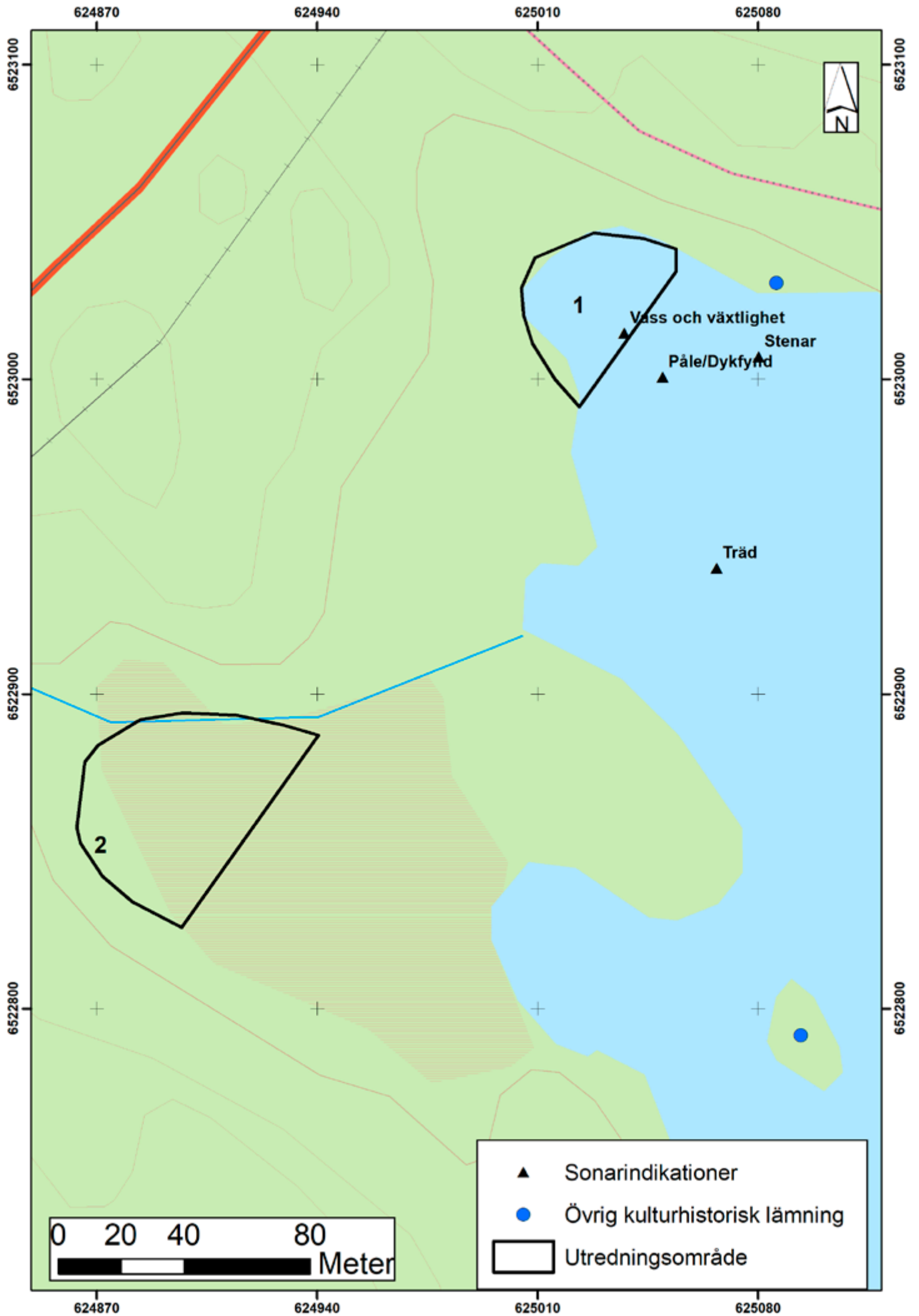
lämningar i direkt anslutning till sjöarna har då påträffats (Björklund & Hed Jakobsson 2015; Svensson m.fl. 2015).

## Genomförande

Av de två sjöarna prioriterades Uttersjön högst, då det bedömdes att det i denna sjö var störst sannolikhet att påträffa fornlämningar.

Inledningsvis utfördes en sonarkartering av utredningsområdena. Den utfördes med släpsonar, Deep Vision (340kHz, 50 meters sökbredd). Sonarindikationer togs ut, positionerades och be-

siktigades av dykande arkeologer. Därefter dykinventerades områden längs stränderna, dessutom gjordes landinventeringar i vass- och strandnära områden. Under dykningarna gjordes mindre grävinsatser för hand, för att klargöra förekomst av eventuella lämningar eller kulturlager i sedimenten.



# Resultat

## Område 1 – Holmsjöns nordvästra del

Området utgörs av en vik samt ett vassområde. Botten består av ett tjockt lager lättpenetrerat sediment om minst två meters djup (uppmätt med sondstav). Längs sjöns kanter finns svårforcerade vassruggar och stenhällar/stenpartier. Det största vattendjupet i utredningsområdet är fem meter.

Sonarkarteringen gav tre indikationer på möjliga fornlämningar, vilka dykbesiktigades. Samtliga indikationer var naturliga, i form av ansamlingar av större stenar/stenblock och vass.

Vid dykinventeringen påträffades i vikens mellersta del en ca fyra meter lång påle nedkörd i botten. Pålen var spetsad i nederändan och kan ha använts för att hålla fast en mjärde e. dyl. Pålen var endast något eroderad och bedömdes inte utgöra del av en fornlämning. Inga kulturlager iakttoogs.

Strandkanter och vassområden inventerades till fots med sondstavar varvid det strax utanför områdets nordöstra del observerades ett gränsmärke i form av en rest sten. Inga övriga lämningar påträffades.

## Område 2 – Holmsjöns västra del

Utredningsområdet består av gammal sjöbottnen, nu i form av sankmark med vass och annan växtlighet. Området inventerades till fots med

sondstavar. Fokus lades på den inre delen med utloppet till en bäck. Inga lämningar eller kulturlager påträffades inom området.

Ett likadant gränsmärke som vid område 1 observerades på en liten ö öster om område 2.

**FIGUR 2.** Utredningsområde 1 & 2 i Holmsjön. Två gränsmärken påträffades (övriga kulturhistorisk lämning). Utsnitt ur GSD Terrängkartan, Lantmäteriet, licensierad CC0, bearbetad av Mikael Fredholm & Håkan Thorén, Statens maritima museer. Skala 1: 1500. (210x297mm).

### Område 3 – Uttersjön

Botten inom utredningsområdet består av ett tjockt lager lättpenetrerat sediment om minst två meters djup (uppmätt med sondstav). Längs sjöns kanter finns svårforcerade vassruggar och stenhällar/stenpartier. Det största vattendjupet i utredningsområdet är tre meter.

Sonarkarteringen gav åtta indikationer på möjliga fornlämningar, i eller i nära anslutning till utredningsområdet. Dessa dykbesiktigades. Samtliga indikationer var naturliga, i form av ansamlingar av större stenar/stenblock, vass, gropar i botten och hårdare leransamlingar.

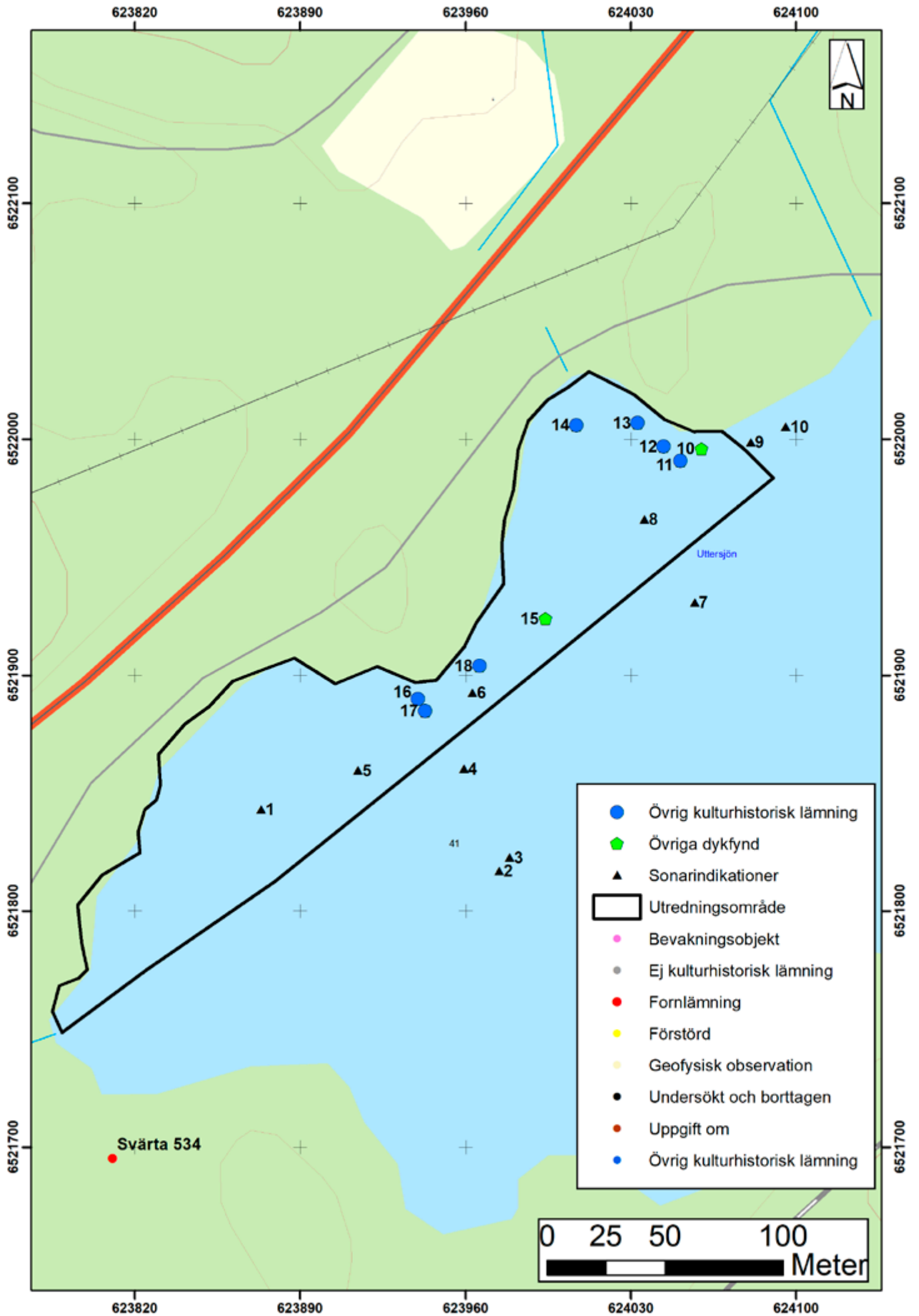
Vid dykinventeringen påträffades flera lämningar av bryggor (Id 11, 12, 13, 17, 18) samt en naturlig stenansamling (Id 15). Dessutom på-

träffades två mindre fartyglämningar av roddbåtar (Id 14, 16). Bägge vraken är orienterade med fören mot land, ligger på rätt köl, men är nedsjunkna i dyn och bitvis kraftigt eroderade. Id 14s längd är omkring tre meter och id 16s omkring fyra meter. Det sistnämnda har flat botten och ett stålrör till en borttagen flytbrygga är nedslagen genom vraket. Bägge lämningarna har platt akterspegel och spår av färg. Fartyglämningarna bedömdes härröra från 1900-talet.

Inga av lämningarna bedömdes utgöra fornlämning. Inga kulturlager iaktogs.

Strandkanter och vassområden inventerades till fots med sondstavar. Fokus lades på sjöns sydvästra del nära dagbrottet och i anslutning till och i sjöns utlopp. Inga lämningar eller kulturlager observerades inom området.

**FIGUR 3.** Utredningsområde 3 i Uttersjön. Utsnitt ur GSD Terrängkartan, Lantmäteriet, licensierad CC0, bearbetad av Mikael Fredholm & Håkan Thorén, Statens maritima museer. Skala 1: 2000. (210x297mm).





**FIGUR 4.** Fartygslämning id 14. På bilden syns, närmast kameran, styrbordssidan med färgrester på. Aktern är i bildens överkant. Foto: Patrik Höglund, Statens maritima museer.



**FIGUR 5.** Fartygslämning id 16. Närmast kameran babordssidan, till höger aktern. Foto: Håkan Altrock, Statens maritima museer.

## Diskussion och tolkning

De lämningar som påträffades inom undersökningsområdena kunde inte kopplas till äldre verksamhet som gruvdrift etc. i närområdet. De lämningar i Uttersjön som kunde kopplas till mänsklig aktivitet var av sen karaktär och kan kanske sättas i samband med att sjön flitigt fö-

refaller ha utnyttjats för fiske. Holmsjön är en perifer skogssjö med ytterst få spår av mänsklig aktivitet i de två undersökningsområdena. Däremot observerades vid denna sjö två gränsmärken på land (varav det ena på en ö) utanför undersökningsområdena.

## Utvärdering

Ingen av de påträffade lämningarna bedömdes utgöra fornlämning.

## Referenser

### Tryckta källor

Björklund, Samuel & Jakobsson Hed, Anna (2015). *Ostlänken Delsträckan Sjösa-Sillekrog, Tystberga, Bogsta och Lästringe socknar*. Arkeologisk utredning, Etapp 1, Nyköpings kommun, Södermanlands län. Rapporter från Arkeologikonsult 2015: 2821.

Svensson, Ingeborg, Svensson Henniuss, Jonas, Broström, Sven-Gunnar & Risberg, Jan (2015). *Ostlänken: delen Stigtomtavägen (väg 608) – Sjösa : Svärta, Helgona, Nyköping, Stigtomta & Tuna socknar, Nyköpings kommun, Södermanlands län : arkeologisk utredning, etapp 1*. Nyköping: Sörmlands museum

### Kartor

Lantmäteriet, GSD Terrängkartan

### Internetkällor

Riksantikvarieämbetets fornminnesregister, FMIS.



# Tekniska och administrativa uppgifter

Statens maritima museers (SMM) dnr: 5.3.1–2018-392

Länsstyrelsens dnr, beslutsdatum: 431-4175-2018, 2018-04-11

SMM projektnr: 2081150

SMM projektledare: Patrik Höglund

Orsak till utredningen: Projektering av järnväg

Uppdragsgivare: Trafikverket

Undersökningstyp: Arkeologisk utredning

Undersökningstid: 2018-05-17–2018-05-18 samt 2018-05-21–2018-05-23

Utredd yta: 20 970 kvm

Plats/Fastighet: Holmsjön och Uttersjön inom Svärta gård och Svärta gård 2:1

Kommun: Nyköping

Län: Södermanland

Landskap: Södermanland

Koordinatsystem: Sweref 99 TM

Koordinater för utredningens sydvästra hörn:

Vattendjup: Max 5 meter

Dokumentationshandlingar:

*Rapporten* förvaras digitalt på Riksantikvarieämbetets webbplats Forndok.

<http://samla.raa.se>. Övriga handlingar förvaras på Sjöhistoriska museets arkiv i Stockholm.

*Digitalt dokumentationsmaterial*: Video, stillbildsfotografier och digitala ritningar förvaras digitalt på Statens maritima museers servrar. Samtlig lagring är redundant och backupkopior förvaras på fysiskt skild plats från huvudlagringen. Hårdvaran till lagringen byts ut med 3 till 4 års mellanrum för att upprätthålla feltolerans och rätt lagringskapacitet. Vid den digitala hanteringen av dokumentationsmaterialet och rapportframställningen har följande programvaror använts: Esri ArcMap, Microsoft Word, Photo Shop, Deep View m.fl.

Fotografier: tre st fotografier arkiveras i databasen PRIMUS på Statens maritima museer. Fotonr: Fo 223227DIG- 223229DIG.

GIS/mätdata: arkiveras på Statens maritima museers servrar.

Fynd: Inga fynd tillvaratogs

## Deltagarförteckning SMM

Personal i fält:

Håkan Altrock, Mikael Fredholm, Jim Hansson, Patrik Höglund

## Bilaga

### 1. Objektsbeskrivningar

ID	N	E	Beskrivning	Lämningstyp	Antikvarisk bedömning
10	6521996	624060	Stenrevel	Naturlig?	-
11	6521991	624051	Järnrör, möjligen rest från flytbrygga	Hamnanläggning	Övrig kulturhistorisk lämning
12	6521997	624044	Pålar, plank och rest av träbrygga	Hamnanläggning	Övrig kulturhistorisk lämning
13	6522007	624033	Pålar, rest av träbrygga	Hamnanläggning	Övrig kulturhistorisk lämning
14	6522006	624007	Fartyglämning, mindre eka, ca 3m lång. Förspiegel och akterspegel.	Fartyglämning	Övrig kulturhistorisk lämning
15	6521924	623994	Oformlig betongklump	-	-
16	6521890	623940	Fartyglämning, mindre eka, ca 4m lång. Akterspegel.	Fartyglämning	Övrig kulturhistorisk lämning
17	6521885	623943	Stålrör, bryggrest av flytbrygga, som går igenom ID 16	Hamnanläggning	Övrig kulturhistorisk lämning
18	6521904	623966	Rester av träbrygga	Hamnanläggning	Övrig kulturhistorisk lämning
Gränsmärke, norr	6523031	625086	Rest sten	Gränsmärke	Övrig kulturhistorisk lämning
Gränsmärke, på ö	6522791	625093	Rest sten	Gränsmärke	Övrig kulturhistorisk lämning

## 2. Fotolista

Fotonr: Fo 223227 DIG- 223229DIG, digitala bilder

Topografi: Holmsjön och Uttersjön i Nyköpings kommun

Objekt: Arbetsbild, fartygslämningar

Typ av uppdrag: Marinarkeologisk utredning

Datum: 2018-05-17–2018-05-18 samt 2018-05-21–2018-05-23

Fotograf/er: Håkan Altrock, Jim Hansson, Patrik Höglund

Fig. nr - anger bildens figurnummer i rapporten

Nr	Fo nr	Fig nr	Objekt och beskrivning	Fotograf	Datum
1	Fo223227DIG	Framsida	Inventering av område 2, sumpområdet i Holmsjöns västra del.	Jim Hansson	2018-05-18
2	Fo223228DIG	14	ID 14. På bilden syns, närmast kameran, styrbords-sidan med färgrester på. Aktern är i bildens överkant.	Patrik Höglund	2018-05-22
3	Fo223229DIG	14	Id 16. Närmast kameran babordssidan, till höger aktern.	Håkan Altrock	2018-05-22





## Holmsjön & Uttersjön

Statens maritima museer (SMM) har den 17–18 och 21–23 maj 2018 utfört en arkeologisk utredning i Holmsjön och Uttersjön i Nyköpings kommun, Södermanlands län. Utredningen omfattade två områden i Holmsjön och ett område i Uttersjön. Utredningen resulterade i fynd av flera lämningar, varav dock inga utgör fornlämningar.

*In May 2018, the Swedish National Maritime Museums (SMM) conducted an archaeological investigation in two lakes, Holmsjön and Uttersjön, in Nyköping municipality in the County of Södermanland. The investigated areas did not contain any ancient monuments.*

## SJÖHISTORISKA

Box 27131

102 52 Stockholm

Tfn: 08-519 549 00

[www.sjohistoriska.se](http://www.sjohistoriska.se)

ISSN 1654-4927