

Förbifart Norrtälje, Norrtäljeån

I början av april 2012 utförde Statens maritima museer en arkeologisk utredning i, och i anslutning till, Norrtäljeån väster om centrala Norrtälje. Utredningen utfördes på uppdrag av Trafikverket som projekterar för att leda om Väg 76 väster om Norrtälje, även kallad Förbifart Norrtälje. Utredningen syftade till att fastställa eventuella fornlämningar inom den del av vägsträckningen som kommer att korsa Norrtäljeån. Utredningen omfattade dykningar i ån samt sökschaktsgrävningar på land. Inga fynd av antikvariskt intresse påträffades under utredningen.

In April 2012, the Swedish National Maritime Museums were contracted by Trafikverket (the Swedish Transport Administration) to assess the archaeological impact to the Norrtäljeån (the river of Norrtälje) and the surrounding shoreline. The investigation was carried out in preparation for the planned construction of the Norrtälje Bypass (Förbifart Norrtälje). No finds of archaeological interest were made during the investigation.

Förbifart Norrtälje Norrtäljeån

Arkeologisk utredning

Uppland

Norrtälje kommun

Stockholms län

Jens Lindström

SJÖHISTORISKA

Box 27131
102 52 Stockholm
Tfn: 08-519 549 00
www.sjohistoriska.se
ISSN 1654-4927

SJÖHISTORISKA

Förbifart Norrtälje Norrtäljeån

Arkeologisk utredning

Uppland

Norrtälje kommun

Stockholms län

Jens Lindström

Sjöhistoriska museet
en del av Statens maritima museer

P.O. Box 27131
SE-102 52 Stockholm
Tel 08 519 549 00

www.sjohistoriska.se
www.maritima.se

Sjöhistoriska museet är miljöcertifierat enligt ISO-14001.
Den här rapporten är tryckt på miljövänligt, FSC-certifierat papper utan optiska vitmedel (OBA),
tillverkat på ett koldioxidneutralt pappersbruk.

© 2012 Sjöhistoriska museet
Arkeologisk rapport 2012:7
ISSN 1654-4927

Kart- och ritmaterial Författaren.

Layout Franciska Sieurin-Lönnqvist, Arkeobild.

Omslagsbild Jens Lindström kommer upp från djupet i Norrtäljeån. Foto: Mikael Fredholm, Sjöhistoriska museet.

Tryck Arkitektkopia, Stockholm 2012.

Innehåll

Innehåll 3

Sammanfattning och bakgrund 4

Kulturmiljö och forskningshistorik 6

Utredningens syfte och metod 8

Resultat 9

Diskussion 16

Referenser samt tekniska och administrativa uppgifter 17

Bilaga

Schaktkoordinater (Sweref 99TM) 18

Sammanfattning och bakgrund

Sammanfattning

Med anledning av att Trafikverket planerar en ny dragning av Väg 76 väster om centrala Norrtälje har Länsstyrelsen uppdragit åt Statens maritima museer att utföra en särskild arkeologisk utredning. Den nya vägdragningen kommer att korsa Norrtäljeån och utredningen omfattade de delar av ån och åslänterna som kommer att beröras av vägbygget. Utredningen utfördes mellan den 2 och 4 april 2012 av Arkeologienheten på Sjöhistoriska museet, som är en del av Statens maritima museer.

Utredningen omfattade dykningar i Norrtäljeån samt schaktningar på land med grävmaskin. Vid dykningarna i ån påträffades inga lämningar av antikvariskt intresse men delar av en mindre fartygslämning (eka) från mitten av 1900-talet påträffades i den östra delen av utredningsområdet. I två av landschakten på den södra sidan av ån

påträffades omrörda kulturlager som utifrån fynden kunde dateras till perioden 1700–1900. I sökschakten på den norra sidan av ån påträffades inga fynd av antikvariskt intresse.

Bakgrund

Trafikverket planerar en ny dragning av Väg 76 som skall passera väster om centrala Norrtälje. Flera arkeologiska undersökningar rörande tidigare registrerade fornlämningar har utförts på land. Det nu aktuella vägavsnittet ligger norr om gamla regementsområdet LV 3 strax öster om området där sjön Lommaren övergår i Norrtäljeån (fig. 1).

Med tanke på fynd i form av gravfält och lösfynd i och runt gamla Norrtälje stad ansåg länsstyrelsen det vara motiverat med en marinarkeologisk utredning



Fig. 1. Översiktskarta som visar den planerade vägsträckningen samt utredningsområdet. Källa: Norrtälje kommun/Trafikverket.
Bearbetad av Jens Lindström, Sjöhistoriska museet.

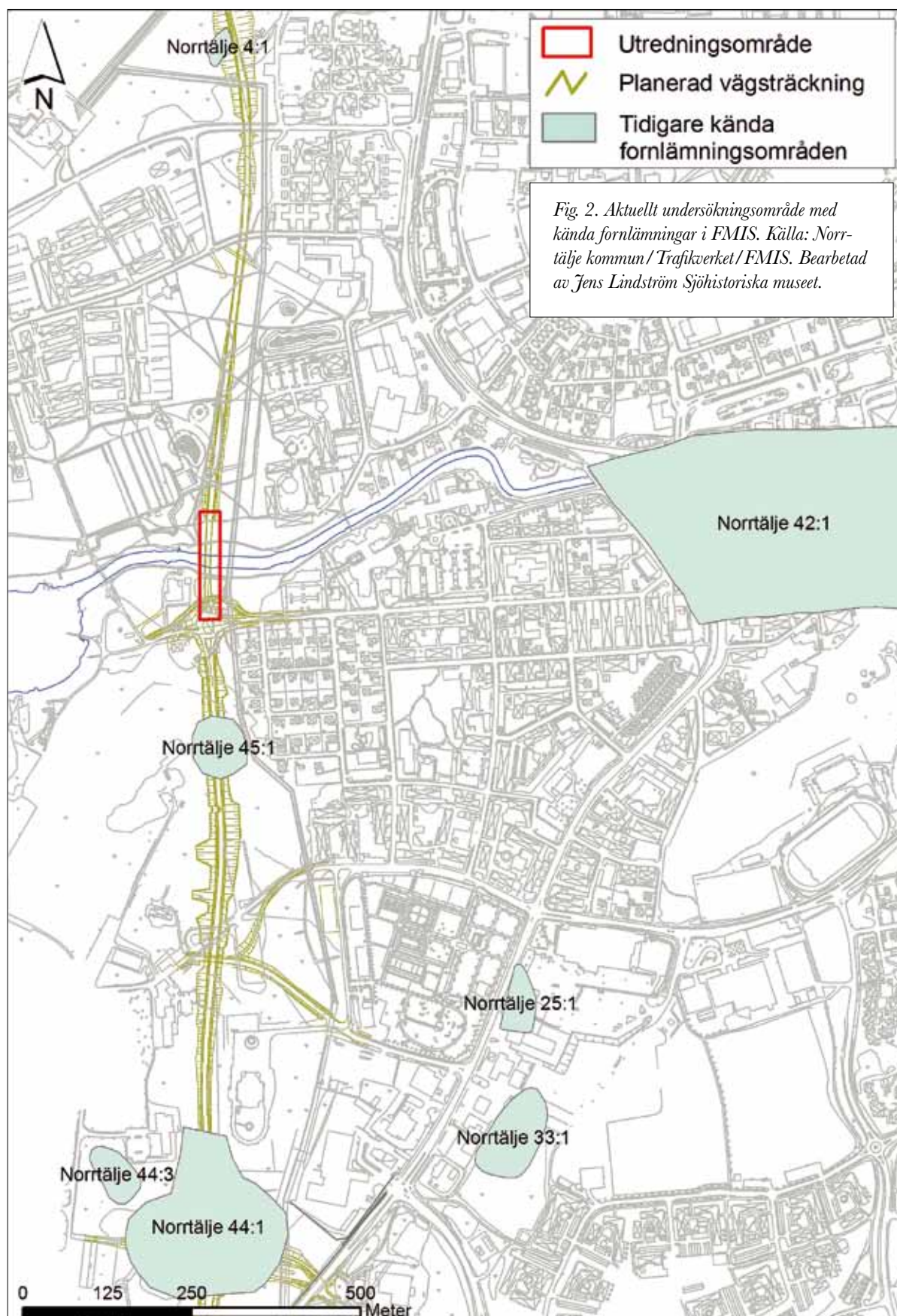
Kulturmiljö och forskningshistorik

Inom det nu berörda utredningsområdet finns inga kända fasta fornlämningar. Norrtäljeån har emellertid aldrig tidigare undersökts i arkeologiskt syfte. Omkring en kilometer söder om ån finns det en boplatzlämning (RAÄ Frötuna 173), ett område med fossil åkermark (RAÄ Norrtälje 44), samt flera skärvtenshögar. Cirka 200 meter söder om Norrtäljeån finns en tidigare registrerad boplatz (RAÄ Norrtälje 45) och cirka 700 meter norr om ån längs den planerade vägsträckningen finns ett gravfält (RAÄ Norrtälje 4). Både gravfältet (RAÄ Norrtälje 4) och boplatzen (RAÄ Norrtälje 45) delundersöktes 2011. Gravfältet utgjordes av flera stensättningar och husgrundsterrasser som kunde dateras till folkvandringstid/vikingatid (Lindvall & Mejsholm 2012). Vid förundersökningen av boplatzen avfärdades denna som fast fornlämning då inga boplatzlämningar kunde konstateras.

Norrtäljeån är idag ett grunt vattendrag som rinner från sjön Lommaren i öster och mynnar ut

i Östersjön i centrala Norrtälje i väster, en sträcka om cirka 1,7 kilometer. Vattennivåskillnaden mellan Lommaren och havet uppgår idag till cirka fyra meter. Fram till slutet av yngre järnåldern/tidig medeltid då havsnivån var cirka 4 till 5 meter högre än idag, var det förmodligen fullt möjligt att obehindrat segla upp i ån och via sjösystemen vidare långt in i Uppland. Ån har varit en central del i stadens framväxt och den har utnyttjats för såväl fiske som en källa till vattenkraft.

Vid genomgång av de historiska kartor som finns tillgängliga över området framgick det att området saknat bebyggelse under historisk tid. Lämningstyper som kunde förväntas förekomma i och i anslutning till utredningsområdet i Norrtäljeån var fartyglämningar, spärranläggningar, bryggor, kulturlager avsatta från strandnära bebyggelse och fasta fiskeanläggningar.



Utredningens syfte och metod

Utredningen hade som målsättning att fastställa om fasta fornlämningar förekommer inom berört utredningsområde.

Undersökningen inleddes med att åbotten inom undersökningsområdet besiktades av dykande arkeologer som med jämna mellanrum sondade botten med ett armeringsjärn.

I uppdraget ingick även provschaktning i åslanterna med hjälp av grävmaskin. Totalt grävdes tio sökschakt. Två schakt grävdes på den södra sidan av ån och åtta schakt på den norra sidan.

Schaktens storlek i plan varierade mellan 6 och 12 kvadratmeter och de grävdes till ett djup mellan 0,5 och 1,5 meter.

Inmätning av schakten skedde med DGPS. Inga prover för dendrokronologisk- eller ¹⁴C-analys samlades in.

Dykningarna skedde från land och utfördes enligt AFS 2010:16 och Statens maritima museers interna policy för dykeriarbete. Ett dyklag omfattar tre arkeologer (dykledare, räddningsdykare och dykare).

Resultat

För att tydliggöra resultatet av utredningen har utredningsområdet delats upp i tre delområden: Norrtäljeån, Södra och Norra området.

Norrtäljeån

Cirka 1 000 m² av åbotten okulärbesiktades av dykande arkeologer. Siktdjupet i vattnet uppgick till cirka 0,5 meter. Vid besiktningstillfället var vattennivån i ån 0,4 meter högre än normalvattenståndet i Lommaren vilket är 4 meter över havet. Största vattendjupet uppmättes till 1,7 meter i mitten av ån. Utmed åkanterna där vattendjupet var grundare än en meter täcktes botten av en cirka 0,5 meter tjock torvmatta bestående av vassrötter och annan vegetation. I mitten av ån där vattendjupet varierade mellan 1,2 och 1,7 meter var det ett cirka fem meter brett stråk med betydligt mindre vegetation jämfört med åsidorna. Bottensubstratet i mitten av ån utgjordes i huvudsak av ljusgrå glaciallera som fläckvis överlagrades av ett tunt lager sand och mindre stenar. En del recent skräp och enstaka trädgrenar noterades inom hela undersökningsområdet. Botten sondades med jämna mellanrum med hjälp av ett armeringsjärn och på utvalda platser grävdes mindre provgropar för hand. Inga kulturlager kunde konstateras. I den östra delen av undersökningsområdet påträffades flera delar av en mindre fartygslämning av typen eka. Delarna utgjordes av några bordläggningssplankor sammanfogade med kopparnitar och på en av delarna noterades en påspikad masonitskiva. Kopparnitarna och masonitskivan indikerar att fartygslämningen inte kan vara äldre än 1900-talets mitt.

Södra sidan

I utredningsområdet omedelbart söder om ån och ett tiotal meter öster om Roslagstvättens huvudbyggnad noterades en grävd dammanläggning (fig. 3). Denna anlades 1999 som en reningsanläggning för dagvatten. Mellan dammen och ån fanns det en cirka tre meter bred träspång som löpte parallellt med ån igenom hela utredningsområdet. Då det inte var möjligt att komma åt med grävmaskin i detta område gjordes här inga schaktningar.

Två schakt grävdes på en plan gräsyta mellan dagvattenanläggningen och Esplanaden. Marknivån i området varierade mellan sju och åtta meter över havet och schakten grävdes ner till cirka 1,5 meters djup ner till den underliggande leran där grundvatten började tränga upp. I schakten påträffades en hel del fyndmaterial som i huvudsak utgjordes av recent byggnadsmaterial: tegel-, kakel-, glasfragment etc. Tre kritpipsfragment påträffades cirka en meter ner i schakt 1 men i botten ytterligare 50 centimeter ner påträffades en blåglaserad kakelplatta (fig. 5). Det var därmed tydligt att lagren var omrörda och det föreföll troligt att området fyllts ut med rivningsmassor i relativt modern tid. Ytterligare ett indicium på att området fyllts ut är att topografin utanför utredningsområdet sluttar svagt ner mot ån medan den undersökta ytan är relativt plan. I profilen i schakt 2 (fig. 6) kan man skönja den ursprungliga lutningen på marken.

Schaktbeskrivningar – södra sidan

Schakt 1

Lager 1, 0–20 centimeter: Humus/matjord med järn, tegelfragment och enstaka porslinsbitar.

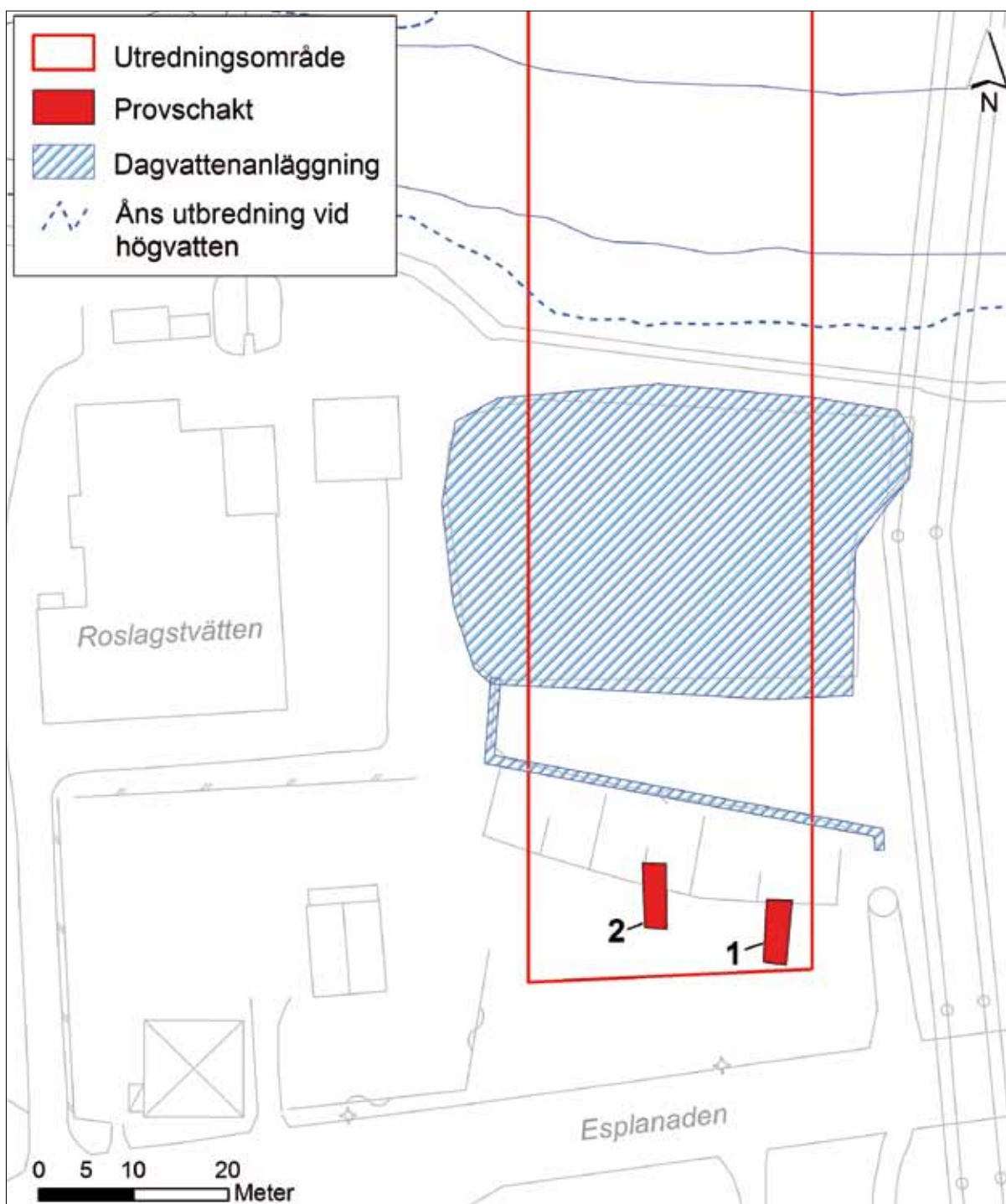


Fig. 3. Schaktplan över södra delen av utredningsområdet. Källa: Norrtälje kommun. Bearbetad av Jens Lindström, Sjöhistoriska museet.



Fig. 4. Det södra utredningsområdet med det igenfyllda schakt 1 i förgrunden. Till höger i bild skimtar dagvattendammen. Foto: Jens Lindström Sjöhistoriska museet.

Lager 2, 20–80 centimeter: gulbrun sand med inslag av mindre stenar. Moderna tegelfragment och enstaka fajansbitar.

Lager 3, 80–150 centimeter: kompakt ljusgrå lera innehållande träkolsfragment, trä, tegelfragment, kakelugnsdetaljer, glasbitar, kritpipsskaft, en bit slagen flinta samt en skosula.

Cirka 120 cm ner påträffades några bearbetade brandskadade timmer samt träkolfragment. Lagret var märkbart omrört. 150 centimeter ner i schaktet påträffades en blåglaserad kakelplatta 15×15 centimeter.

Djupare än 150 centimeter avtog fyndtätheten och grundvatten började tränga in i schaktet. Inga spår av mänsklig verksamhet kunde iaktas djupare än 150 centimeter.

Schakt 2

Lager 1, 0–20 centimeter: humus/matjord. Fynd av porslin, trä, tegel dock i mindre omfattning än i schakt 1.

Lager 2, 20–80 centimeter: gulbrun sand med inslag av mindre stenar. Fynd av kakelugnsfragment, bildäck, gummislang.



Fig. 5. Kritpipsskaft, en bit slagen flinta och en kakelplatta från schakt 1. Foto: Mikael Fredholm Sjöhistoriska museet.

Lager 3, 80–150 centimeter: kompakt ljusgrå lera. Fynd av enstaka kakelugnsfragment, timmer, plankor med spik.

På cirka 1,4 meters djup trängde grundvatten in i schaktet. Inga spår av mänsklig verksamhet kunde iaktas djupare än 140 centimeter.

Norra sidan

Området norr om ån utgjordes av natur-/ängsmark med en del mindre träd och buskage och här var marken påtagligt mindre störd jämfört med den södra sidan. Liksom på den södra sidan fanns här en gångväg som löpte parallellt med ån och området kan karaktäriseras som ett strövområde med vildvuxen ängsmark med flera korsande stigar. Marknivån i området varierade mellan 4,4 och 6,6 meter över havet och marken sluttade svagt i riktning ner mot ån.

På den norra sidan grävdes åtta schakt med grävmaskin och här var det möjligt att komma nära ån med grävmaskinen. De två första schakten, schakten 3 och 4, grävdes därför en bit ut i ån (fig. 7).

I schakten på den norra sidan påträffades inga lämningar av antikvariskt intresse. I några av schakten påträffades enstaka tegelfragment i det ca 15 centimeter tjocka matjordslagret.

Schaktbeskrivningar – norra sidan

Schakt 3

Norra åslänten, grävt under vattnet.

Inga fynd utom en 0,5 meter lång avsågad stock.

Lager 1: 0–50 centimeter: brun grovdetrus-gyttja, vassrötter.

Lager 2: 50–100 centimeter: grå sandig lera.

Lager 3: 100–120 centimeter: ljusgrå glacial-lera.



Fig. 6. Den västra schaktväggen i schakt 2 från öster. Den vita streckade linjen visar lutningen på den ursprungliga marknivån. Foto: Mikael Fredholm Sjöhistoriska museet.

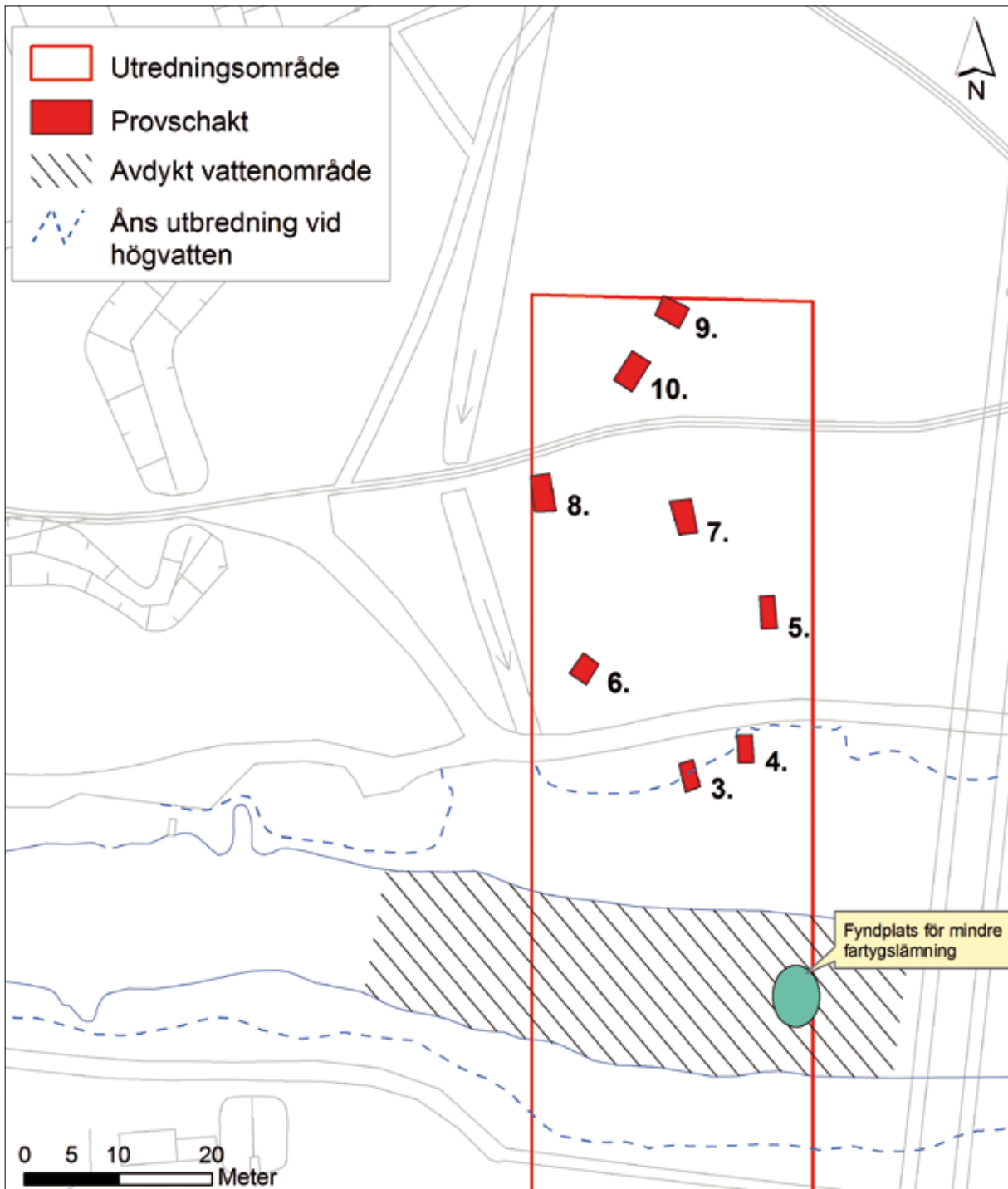


Fig. 7. Schaktplan över norra delen av utredningsområdet. Källa: Norrtälje kommun. Bearbetad av Jens Lindström, Sjöhistoriska museet.



Fig. 8. Vy över utredningsområdet norr om ån. Foto: Jens Lindström Sjöhistoriska museet.

Schakt 4

Norra åslätten, grävt under vattnet.

Lager 1: 0–50 centimeter: brun grovdeptritusgyttja, vassrötter.

Lager 2: 50–100 centimeter: grå sandig lera.

Lager 3: 100–120 centimeter: ljusgrå glaciallera.

Lager 2: 20–70 centimeter: Sandig brun lera.

Schakt 8

Lager 1: 0–80 centimeter: humus/jord. Enstaka mindre tegelfragment.

Lager 2: 80–100 centimeter: ljusgrå sandig lera.

Schakt 5

Norr om gångväg.

Lager 1: 0–80 centimeter: humus/matjord.

Lager 2: 80–120 centimeter: sandig brun lera.

Schakt 9

Lager 1: 0–20 centimeter: humus/jord. Enstaka mindre tegelfragment.

Lager 2: 20–80 centimeter: ljusgul sandig lera.

Schakt 6

Diagonalt mot gångväg.

Lager 1: 0–20 centimeter: humus/matjord.

Lager 2: 20–100 centimeter: sandig brun lera.

Schakt 10

Lager 1: 0–20 centimeter: humus/jord. Enstaka mindre tegelfragment.

Lager 2: 20–80 centimeter: ljusgul sandig lera.

Schakt 7

Genom upphöjning/ås norr om ån.

Lager 1: 0–20 centimeter: humus/matjord. Enstaka tegelfragment, stora och mellanstora stenar.



Fig. 9. Den nordöstra schaktväggen i schakt 9. Foto: Mikael Fredholm, Sjöhistoriska museet.

Diskussion

Under den arkeologiska utredningen i Norrtäljeån och utmed dess slänter påträffades ingenting av antikvariskt intresse. I ån påträffades delar av en mindre fartygslämning av typen eka från 1900-talets mitt. Vid söschaktsgrävningarna söder om ån påträffades omrörda kultur-/rivningslager som indikerar att området fyllts ut i relativt modern tid. På den norra sidan påträffades inga föremål eller anläggningar av antikvariskt intresse.

Referenser samt tekniska och administrativa uppgifter

Referenser

Litteratur

Lindvall, Linda & Mejsholm, Lotta. 2012. *Ett folkvandringstida gravfält och en boplats RAÄ 4:1 och 45:1, Norrtälje socken och kommun*. Rapporter från Arkeologikonsult 2011:2487. Upplands Väsby.

Internetkällor

FMIS Riksantikvarieämbetet 2011-07-21, www.fornsok.se
Lantmäteriet. Historiska kartor, <http://historiskakartor.lantmateriet.se>

Tekniska och administrativa uppgifter

Länsstyrelsens diariernr: 431-29773-2011
Trafikverkets diariernr: TRV 2012/6225
Statens maritima museers dnr: 1288-2011-51
Statens maritima museers projektnummer: 2080148

SMM projektledare: Jens Lindström
Fältansvarig: Jens Lindström
Orsak till undersökningarna: vägbyggnation
Uppdragsgivare: Trafikverket
Undersökningstyp: Särskild arkeologisk utredning
Undersökningstid: 2–4 april 2012
Plats: Norrtäljeån, åslänter
Fastighet: Tälje 2:192, 5:1 och Vaggan 1
Kommun: Norrtälje
Län: Stockholm
Landskap: Uppland
Socken: Norrtälje
Koordinatsystem: SWEREF 99TM
N: 6330200
E: 706900
Vattendjup: 0–2 m

Deltagarförteckning SMM

Göran Ekberg
Mikael Fredholm
Jens Lindström

Bilaga

Schaktkoordinater (Sweref 99TM)

<i>Schaktnr</i>	<i>N</i>	<i>E</i>	<i>Höjd över havet</i>
1	6630106,08	706957,80	7,79
	6630106,01	706960,47	7,72
	6630099,21	706959,83	8,31
	6630099,47	706957,75	8,24
2	6630110,00	706944,64	7,19
	6630109,85	706947,12	7,13
	6630102,95	706947,27	7,87
	6630103,16	706944,99	7,79
3	6630208,20	706949,80	4,55
	6630207,72	706948,30	4,59
	6630204,70	706949,00	4,57
	6630205,31	706950,55	4,55
4	6630210,77	706954,51	4,49
	6630210,91	706956,23	4,46
	6630207,80	706954,64	4,46
	6630207,89	706956,28	4,47
5	6630225,64	706956,92	5,59
	6630225,77	706958,44	5,61
	6630225,79	706958,47	5,61
	6630222,20	706958,82	5,20
6	6630217,40	706936,59	4,84
	6630219,50	706938,17	4,91
	6630217,71	706940,80	4,61
	6630216,39	706938,13	4,79
7	6630235,75	706947,27	5,44
	6630235,99	706949,57	5,51
	6630232,40	706950,33	5,77
	6630232,18	706948,30	5,78
8	6630234,76	706935,22	5,53
	6630234,72	706932,94	5,72
	6630238,39	706932,43	6,08
	6630238,72	706934,51	5,91
9	6630254,17	706948,33	6,60
	6630255,61	706945,75	6,57
	6630257,72	706946,57	6,64
	6630256,45	706949,47	6,60
10	6630251,75	706943,29	6,32
	6630250,61	706945,31	6,30
	6630247,43	706943,27	6,06
	6630248,73	706941,32	6,28