

SJÖHISTORISKA MUSEET
ARKEOLOGISK RAPPORT NR 2019:7

Gröna Lund – Skeppsholmsviken

Marinarkeologisk förundersökning

Lämningsnummer: L2015:7789 (RAÄ-Stockholm 103:1) & L2013:9782 (RAÄ-Stockholm 994)

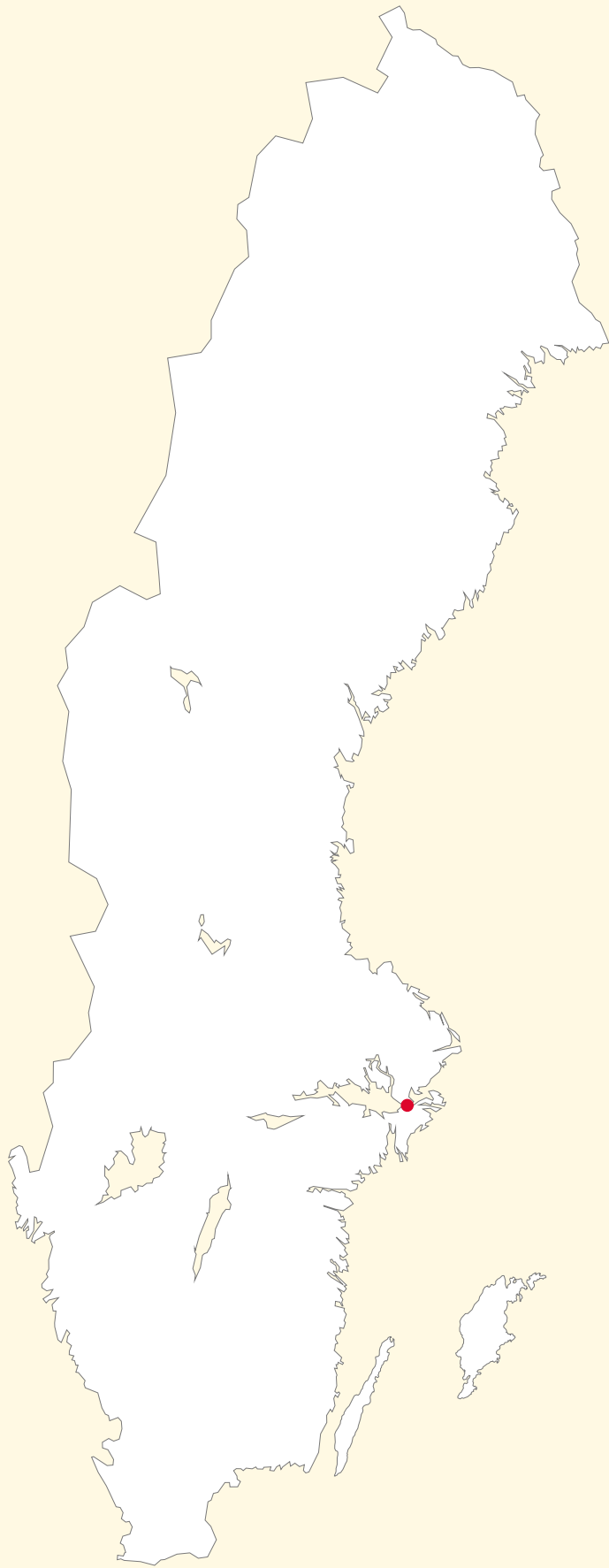
Stockholms socken
Stockholms kommun
Stockholms län

HÅKAN ALTROCK



SJÖHISTORISKA

en del av STATENS MARITIMA OCH TRANSPORTHISTORISKA MUSEER



SJÖHISTORISKA MUSEET
ARKEOLOGISK RAPPORT NR 2019:7

Gröna Lund – Skeppsholmsviken

Marinarkeologisk förundersökning

Lämningsnummer: L2015:7789 (RAÄ-Stockholm 103:1) & L2013:9782
(RAÄ-Stockholm 994)
Stockholms socken
Stockholms kommun
Stockholms län

HÅKAN ALTROCK

Sjöhistoriska museet
en del av Statens maritima och
transporthistoriska museer

P.O. Box 27131
SE-102 52 Stockholm
Tel 08 519 549 00

www.sjohistoriska.se
www.maritima.se

Statens maritima och transporthistoriska
museer är miljöcertifierade enligt ISO 14001.

2019 Sjöhistoriska museet
Arkeologisk rapport 2019:7
ISSN 1654-4927

Layout: ETC Kommunikation
Omslagsbild: Håkan Altrock
Omslag: Gröna Lund i bakgrunden
vid fältarbetet

Tryck: Elanders Sverige AB 2019

Upphovsrätt, där inget annat anges,
enligt Publik Licens 4.0 (CC BY),
<http://creativecommons.org/licenses/by/4.0>.
Lantmäteriets kartor omfattas inte av
ovanstående licensiering.

Innehåll

Sammanfattning	6
Bakgrund.....	6
Syfte och metod	8
Topografi och kulturmiljö.....	8
Tidigare undersökningar	10
Genomförande och Resultat.....	10
Referenser	18
Tekniska och administrativa uppgifter	19
Fotolista	20

Sammanfattning

Statens maritima och transporthistoriska museer (SMTM) har den 18 mars 2019 utfört en marinarkeologisk förundersökning norr om färjeläget Allmänna Gränd i Stockholms kommun. Förundersökningen omfattade ett område på ca 3600 kvadratmeter norr om färjeläget vid Allmänna gränd. Området är en del av Stockholms stadslager L2015:7789 (RAÄ-Stockholm 103:1).

Vraket av en modern segelbåt, avsågade pålar och en flytbrygga iaktogs i området, vilka

möjligen härrör från den småbåtshamn som låg på platsen under 1930-talet. Dessutom iaktogs mycket löst virke och skrot. Indikationen RAÄ-Stockholm 994 (L2013:9782) visade sig vara ett kar av metall samt skrot och virke och kan därmed avföras som fornlämningsindikation.

Vid förundersökningen påträffades inga fartyglämningar eller andra konstruktioner som kan bedömas vara fornlämningar.

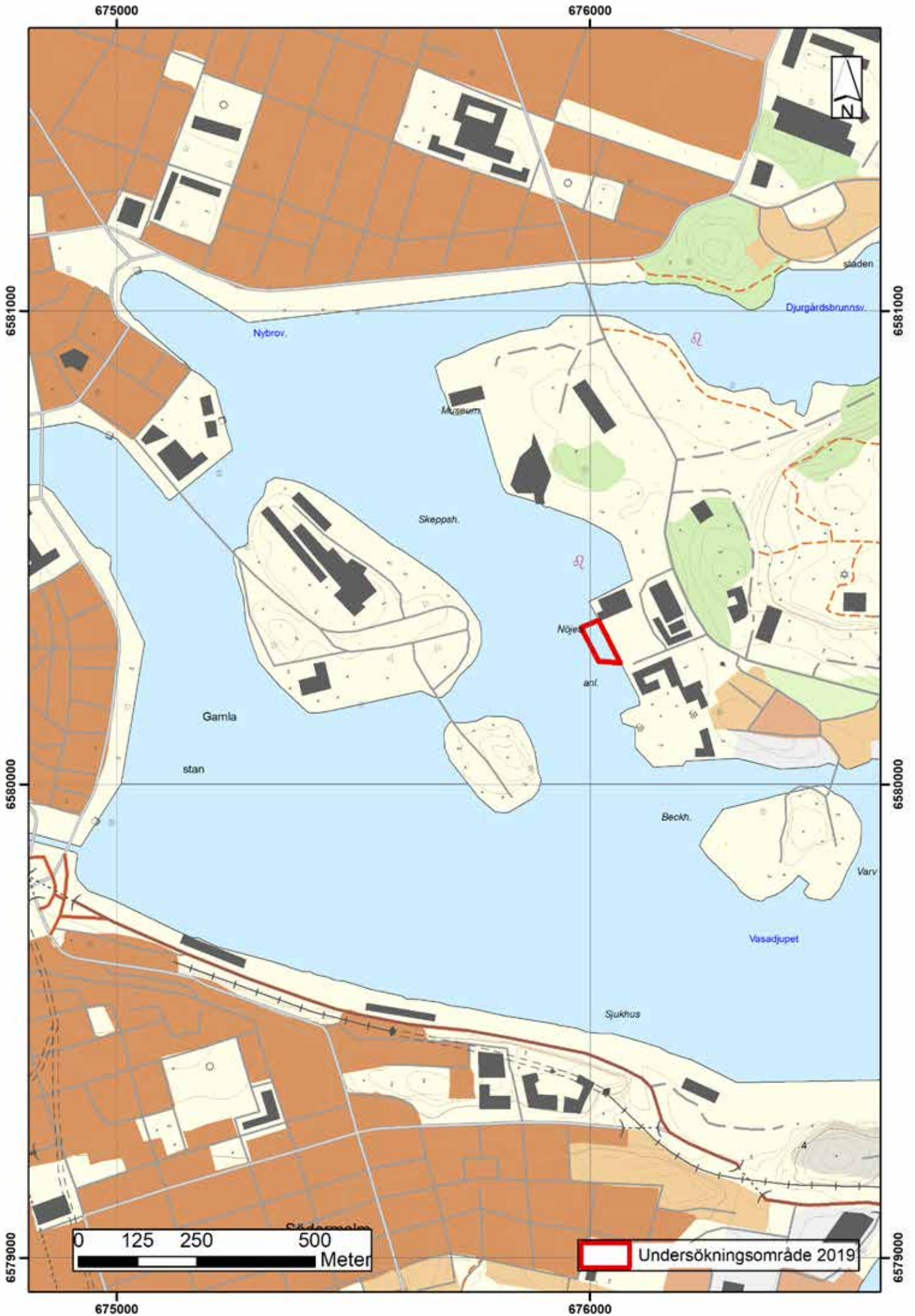
Bakgrund

Statens maritima och transporthistoriska museer gjorde den 18 juni en marinarkeologisk förundersökning i vattnet utanför kvarteret Skeppsholmsviken 6 på Djurgården. Området är inom begränsningen för RAÄ-nr Stockholm 103:1 (Stockholms stadslager).

Förundersökningen gjordes eftersom AB Gröna Lunds Tivoli önskade göra geoteknisk undersökningar som förberedelse för en planerad utbyggnad.

Som underlag för länsstyrelsens vidare handläggning av ärendet behövdes en arkeologisk förundersökning göras för att fastställa om fartyglämningar eller andra lämningar av kulturhistorisk betydelse berörs av det planerade arbetet. Inom området finns en tidigare känd fornlämningsindikation, RAÄ-nr Stockholm 994 (L2013:9782).

FIGUR 1. Utredningsområdet vid Gröna Lund i Stockholm markerat. Utsnitt ur GSD Terrängkartan, Lantmäteriet, licensierad CC0, bearbetat av Håkan Thorén och Mikael Fredholm, Statens maritima och transporthistoriska museer. Skala 1:10 000.0.



Syfte och metod

Syftet med undersökningen var att fastställa om det finns enskilda fartygslämningar eller lämningar som tillhör fornlämning RAÄ-nr Stockholm 103:1 inom undersökningsområdet.

SMTM:s undersökning inleddes med en so-

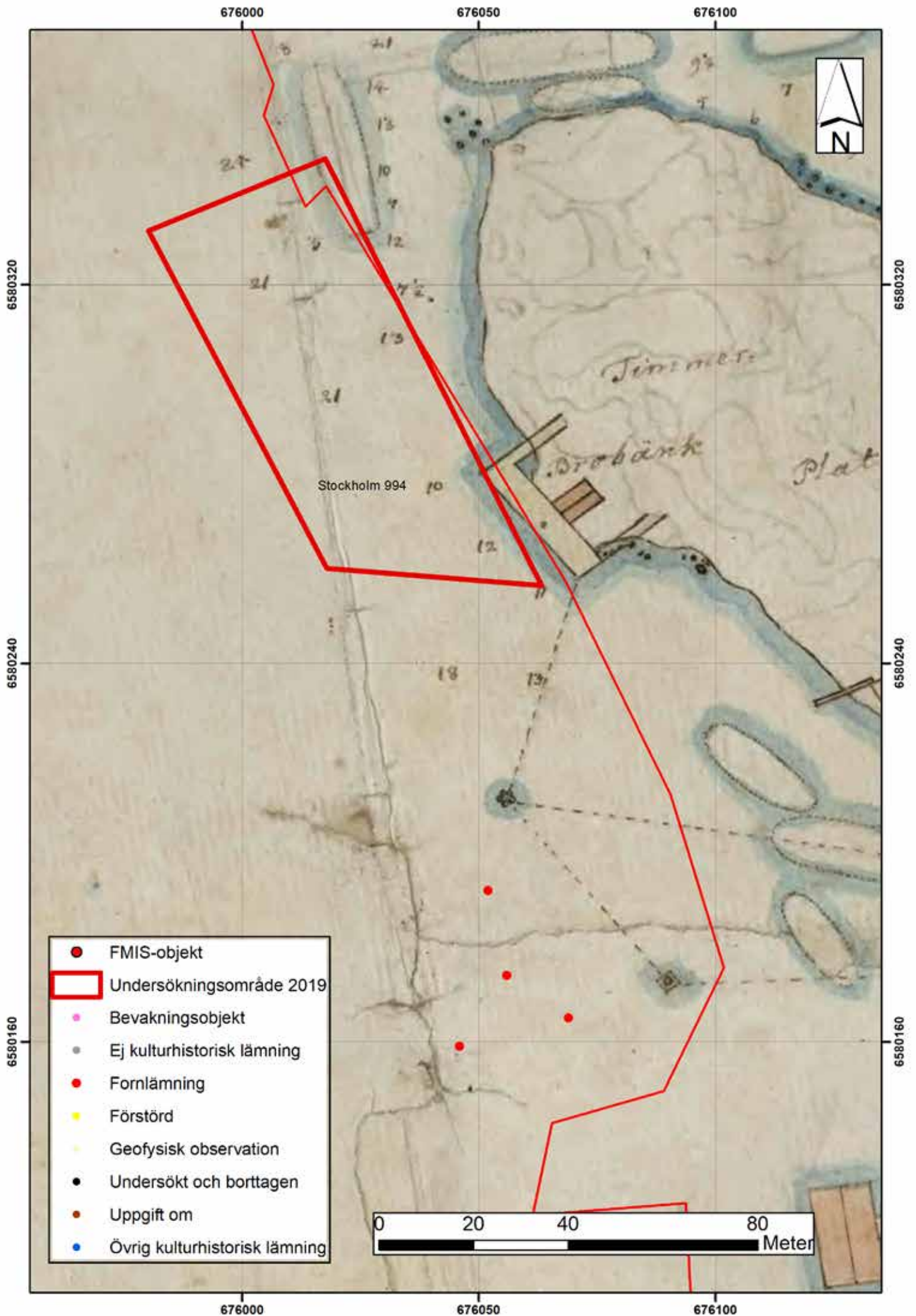
narkartering av området med Lowrance 455 kHz, 30–40 meters sökbredd för att upptäcka eventuella indikationer och potentiella risker inför vidare undersökning. Efter det avsöktes hela området av dykare.

Topografi och kulturmiljö

På Hauswolffs karta från 1739 (Fig. 2) ser man att det ligger ett skeppsvrak i anslutning till undersökningsområdet, dock så ligger detta vrak i ett område som numera är fast mark och omfattas alltså inte av denna undersökning. På kartan ser man också att det ligger en brobänk precis utanför undersökningsområdet, samt att ett angränsande område på land utgörs av timmerupplag.

Under 1920-talet lade Stockholms hamn en pontonbrygga i området, där platser för fritidsbåtar har hyrts ut. 1976 tog Nybrovikens Båtsällskap över bryggan och hyrde ut båtplatser fram till det nya Vasamuseet invigdes 1990 då båtsällskapet fick sin nuvarande placering i Galärvarvshamnen.

FIGUR 2. Undersökningsområdet och dagens strandlinje rektifierat på Carl Friedrich Hauswolffs "vrakkarta" från 1739. ©Krigsarkivet, bearbetat av Håkan Thorén och Mikael Fredholm, Statens maritima och transporthistoriska museer. Skala 1:1 000.



Tidigare undersökningar

Vattenområdet har tidigare sonarkarterats av Marin Mätanalys AB den 14–17 februari 2008, då fornlämningsindikationen RAÄ-Stockholm 994 (L2013:9782) hittades (Ekberg & Fredholm 2017).

I juni 2017 gjorde Clinton Marine Survey AB en batymetrisk modell med multibeam-ekolod av området mellan Allmänna Gränd på Djurgården och Skeppsholmen.

Genomförande och resultat

Vid undersökningens genomförande valde vi att använda oss av sonarkartering och dykbesiktning som metoder. Området hade visserligen sonarkarterats förut, men av erfarenhet från andra platser där sonarkartering genomförts, så vet vi att beroende på hur körningen görs så kan lämningar framträda eller inte framträda. Vi vet också att sonarkartering inte är en heltäckande metod, och att dykbesiktning är nödvändig för att säkert kunna bedöma förekomsten av fornlämningar.

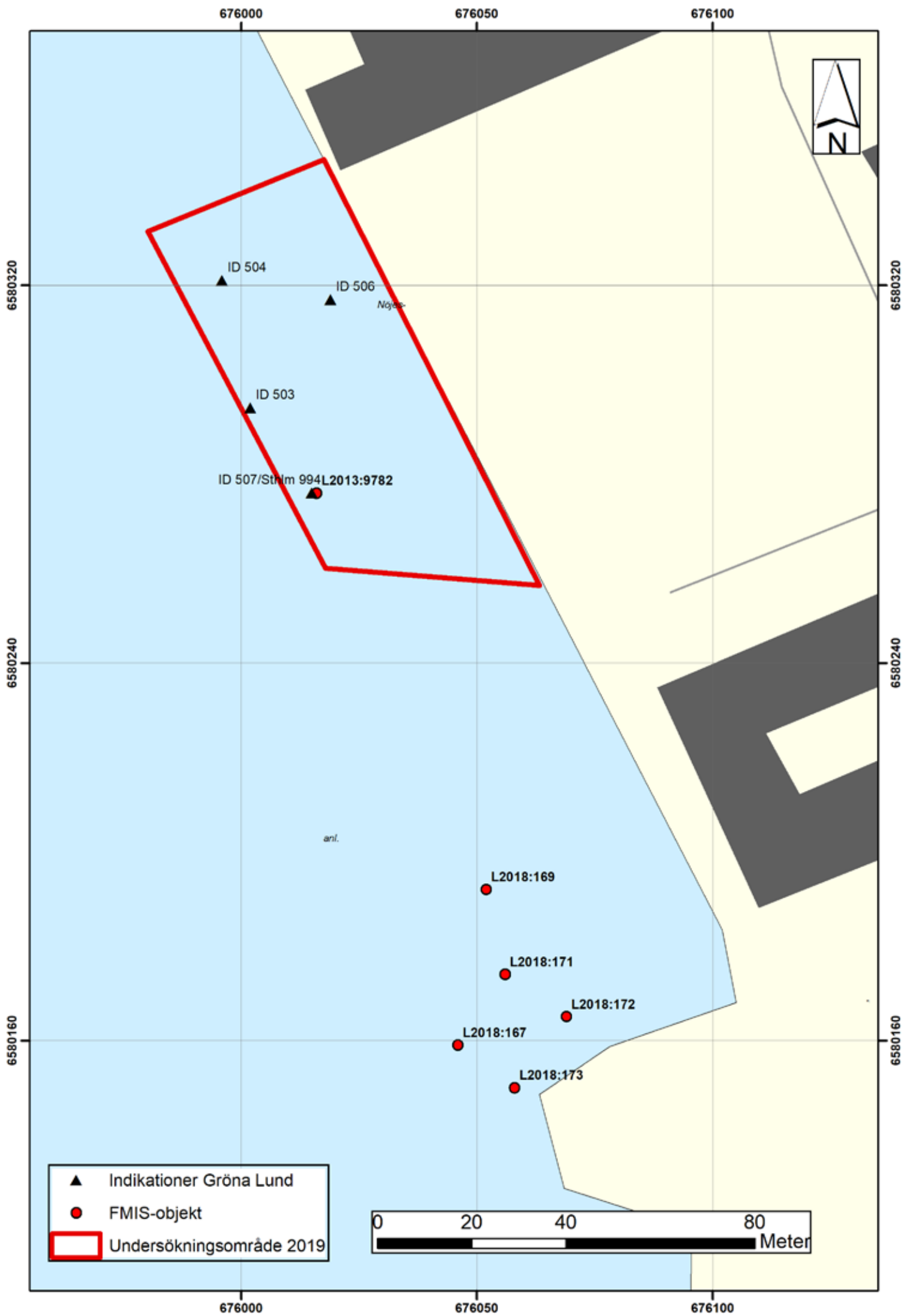
Under den inledande avsökningen med sidtittande ekolod noterades fyra indikationer inklusive den tidigare kända Stockholm 994 (L2013:9782). Dessa gavs beteckningen ID 503, ID 504, ID 506 samt ID 507/Stockholm 994. Dessa undersöktes av dykare varefter resterande botten inom undersökningsområdet också

avsöktes med dykare. Sedimentet synes vara djupare i detta område jämfört med tidigare undersökningar i angränsade områden söderut vilka har undersökts tidigare (Altrock 2018a och 2018b). Detta beror på att färjetrafikens propellerströmmar inte påverkar botten i lika hög grad så här långt bort från färjeläget vid Allmänna gränd.

Botten var beströdd med plank och skrot och i vissa fall stack pålar upp av vilka flera var avsågade. En fritidsbåt av trä samt stommen till en flytbrygga hittades.

Som framgår av de följande beskrivningarna av de indikationer som identifierades och som besiktigades så påträffades vid undersökningen inga äldre fartygslämningar eller konstruktioner som kan bedömas som fornlämningar inom området.

FIGUR 3. Utredningsområdet med påträffade objekt (indikationer) vid Gröna Lund i Stockholm markerat. Utsnitt ur GSD Terrängkartan, Lantmäteriet, licensierad CC0, bearbetat av Håkan Thorén och Mikael Fredholm, Statens maritima och transporthistoriska museer. Skala 1:1 000.



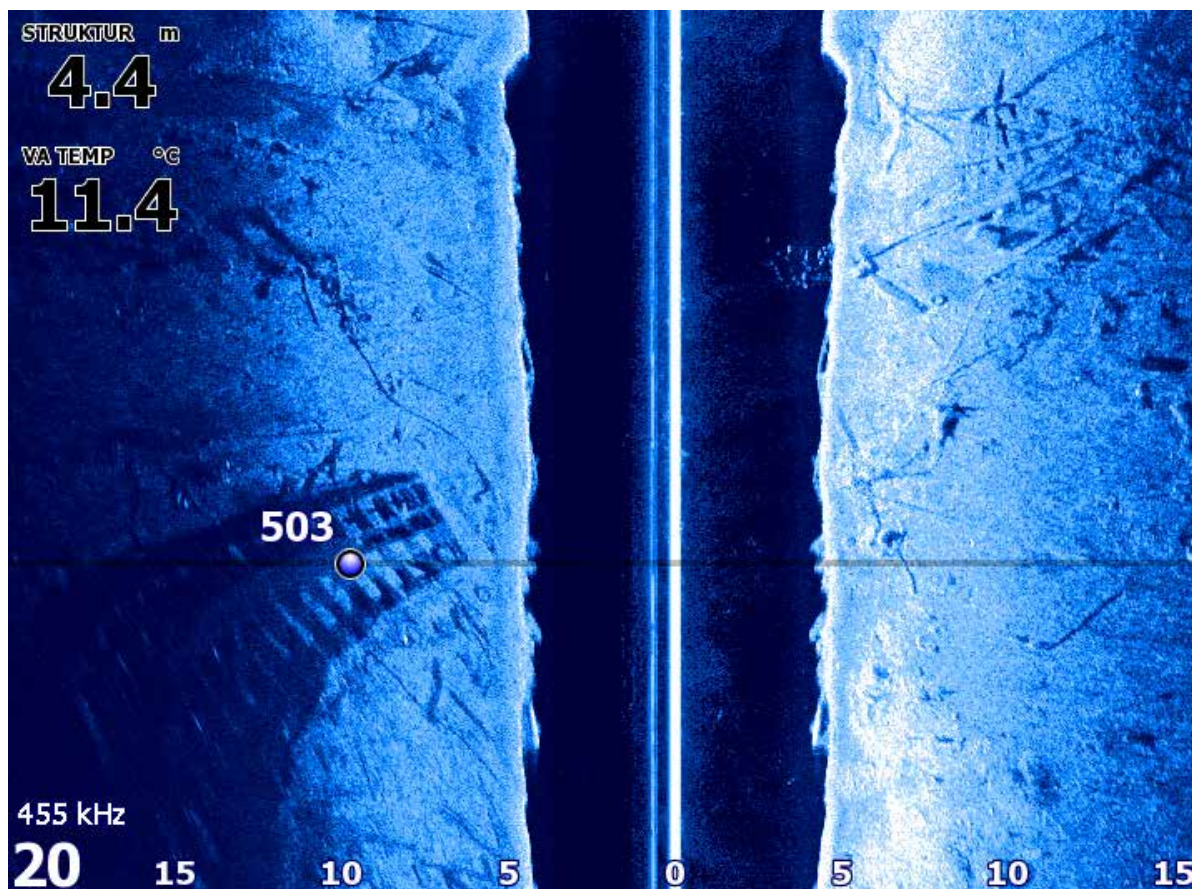
TABELL 1. Tabell över sonarindikationer

ID	N	E	Beskrivning	Antikvarisk bedömning
503	6580294	676002	Stomme till flytbrygga	Ingen fornlämning
504	6580321	675996	Timmer och järnskrot	Ingen fornlämning
506	6580317	676019	Fartygslämning	Ingen fornlämning
507	6580276	676015	Metallskrot, plankor	Ingen fornlämning

ID 503

Stommen till en flytbrygga av samma slag som återfanns under våra undersökningar vid angränsade områden söderut (Altrock 2018b). Bevarade förtöjningsringar sitter kvar. Bryggan har sannolikt varit en del av den långa pontonbrygga som Stockholms hamn hade i området.

1962 avkortades bryggan genom att en ponton togs bort för att det tillfälliga Wasavarvet skulle få plats (<http://nybrovikensbs.se>, 2019). Möjligt är det denna ponton som ligger på botten som ID 503. Ingen fornlämning.



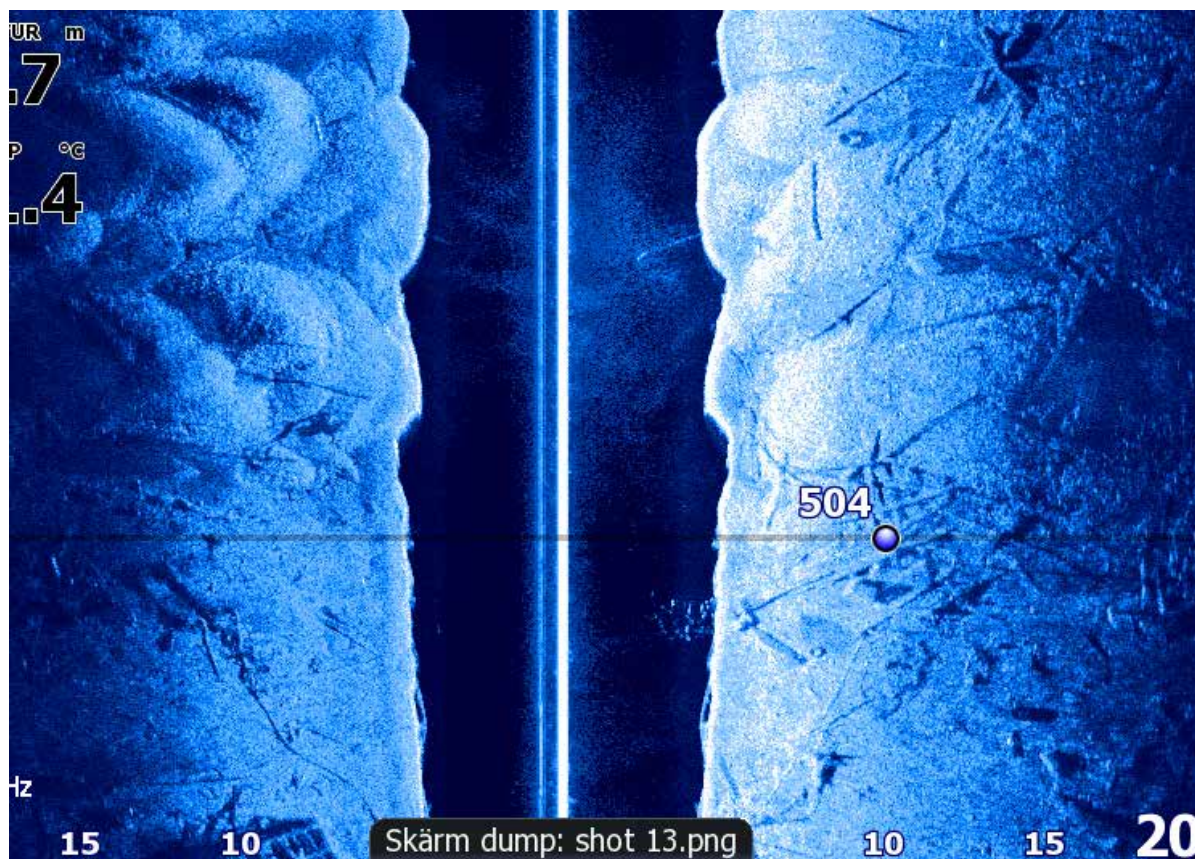
FIGUR 4. ID 503, en flytbrygga. Sonarbild. Statens maritima och transporthistoriska museer.



FIGUR 5. Stomme till flytbrygga. Foto: Jim Hansson Statens maritima och transporthistoriska museer.

ID 504

En anhopning av timmer och järnskrot. Ingen fornlämning.

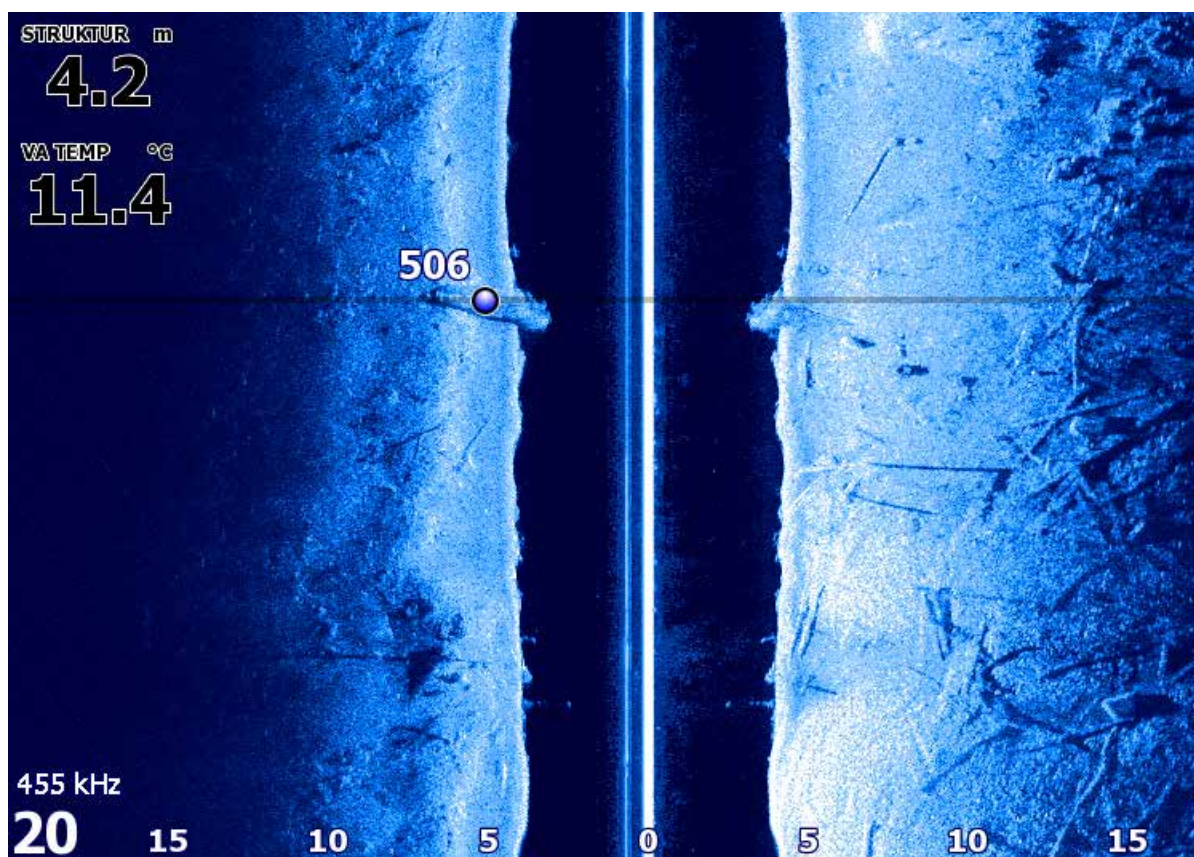


FIGUR 6. Timmer och järnskrot. Sonarbild. Statens maritima och transporthistoriska museer.

ID 506

Vraket efter en segelbåt av trä, sannolikt från mitten av 1900-talet. Djupt nedsjunken i dyn.

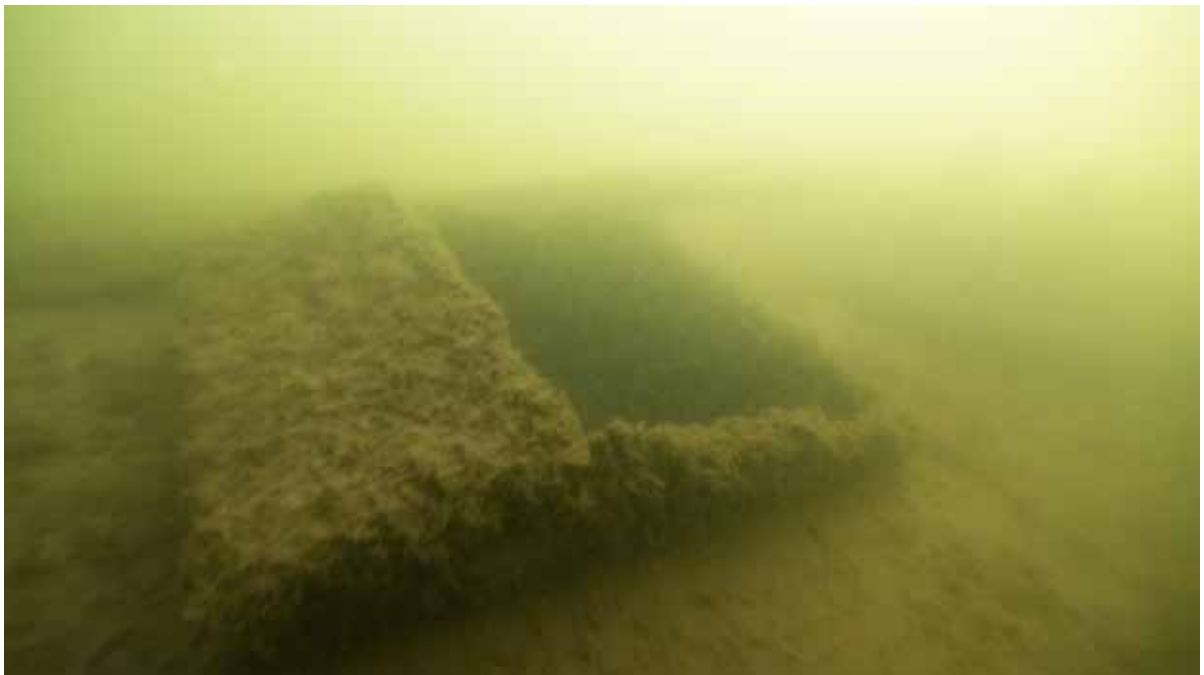
Kanske är detta en av segelbåtarna som har haft en plats vid bryggan. Ingen fornlämning.



FIGUR 7. Fritidsbåt av trä. Foto: Sonarbild. Statens maritima och transporthistoriska museer.



FIGUR 8. Förstaven på segelbåten. Foto: Jim Hansson. Statens maritima och transporthistoriska museer.

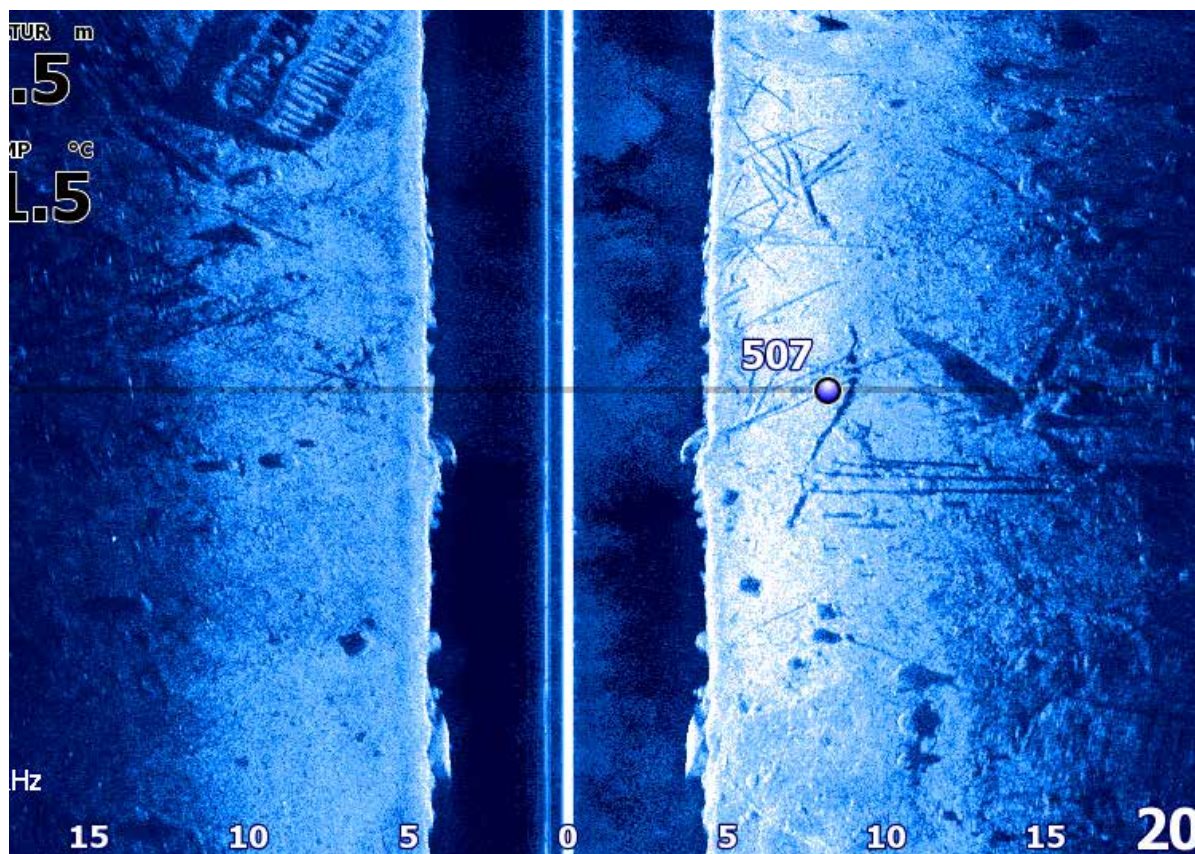


FIGUR 9. Segelbåtens förlucka. Foto: Jim Hansson. Statens maritima och transporthistoriska museer.

ID 507/Stockholm944

ID 507 som var det samma som FMIS indikationen Stockholm 944, numera Lämningsnr. L2013:9782, visade sig vid dykbesiktning bestå

av ett kar av metall samt järnskrot och virke. Ingen fornlämning.



FIGUR 10. ID 507/Stockholm 994 (L2013:9782). Sonarbild. Statens maritima och transporthistoriska museer.

Referenser

Tryckta källor

Ekberg, Göran & Fredholm, Mikael (2017). *Fartyglämningar i Stockholms inre vatten: arkeologisk förstudie, Stockholm och Nacka kommuner*. Stockholm: Sjöhistoriska museet

Altrock, Håkan (2018a). *Gröna Lund: arkeologisk förundersökning, RAÄ 103:1, Stockholm socken, Stockholms kommun, Stockholms län*. Stockholm: Sjöhistoriska museet. Tillgänglig på Internet: https://www.sjohistoriska.se/globalassets/sjohistoriska-museet/pdf/marinarkeologi/rapporter/2018_2.pdf

Altrock, Håkan (2018b). *Färjeläget vid Allmänna gränd: Arkeologisk förundersökning, RAÄ-nr Stockholm 103:1, Fastigheten Djurgården 1:1, Stockholms stad, Stockholms län, Södermanland*. Stockholm: Sjöhistoriska museet. Tillgänglig på Internet: https://www.sjohistoriska.se/globalassets/sjohistoriska-museet/pdf/marinarkeologi/rapporter/2018_8.pdf.

Internetkällor

Lantmäteriets historiska kartarkiv, <https://etjanster.lantmateriet.se/historiskakartor>
http://nybrovikensbs.se/?page_id=18 Besökt 2019-08-12

Kartor

Ritning av Carl Friedrich von Hauswolff 1739. ©Foto Krigsarkivet
Lantmäteriet, GSD Terrängkartan

Tekniska och administrativa föreskrifter

Statens maritima och transporthistoriska museers (SMTM) dnr: 5.3.1–2019-842

Länsstyrelsens dnr, beslutsdatum: 431–17751–2019, 2019-06-03

Fornreg uppdragsnummer: 201900661

SMTM projektnr: 2081166

SMTM projektledare: Håkan Altrock

Orsak till utredningen: Geoteknisk undersökning

Uppdragsgivare: Gröna Lunds Tivoli AB

Undersökningstyp: Marinarkeologisk förundersökning

Undersökningstid: 2019-06-18

Undersökt yta: ca 3500 m²

Plats/Fastighet: Djurgården 1:1

Socken: Stockholm

Kommun: Stockholm

Län: Stockholm

Landskap: Uppland

Koordinatsystem: Sweref99TM

Koordinater för utredningens sydvästra hörn: N6580259 E676018

Vattendjup: 1-7 m

Dokumentationshandlingar:

Rapporten förvaras digitalt på Riksantikvarieämbetets webbplats FornDok.

Analogt dokumentationsmaterial: arkiveras på Sjöhistoriska museets arkiv i Stockholm.

Digitalt dokumentationsmaterial: Video, stillbildsfotografier och digitala ritningar förvaras digitalt på Statens maritima och transporthistoriska museers servrar. Samtlig lagring är redundant och backupkopior förvaras på fysiskt skild plats från huvudlagringen. Hårdvaran till lagringen byts ut med 3 till 4 års mellanrum för att upprätthålla feltolerans och rätt lagringskapacitet. Vid den digitala hanteringen av dokumentationsmaterialet och rapportframställningen har följande programvaror använts: Esri ArcMap, Microsoft Word,

Fotografier: Fyra st. fotografier arkiveras i databasen PRIMUS på Statens maritima och transporthistoriska museer. Fotonr: Fo 223376DIG- 223379DIG.

GIS/mätdata: arkiveras på Statens maritima och transporthistoriska museers servrar.

Fynd: inga fynd tillvaratogs.

Deltagarförteckning SMTM

Håkan Altrock, Jim Hansson, Patrik Höglund, Mikael Fredholm

Fotolista

Fotonr: Fo 223376 DIG-223379DIG, digitala bilder

Topografi: Gröna Lund

Objekt: Dykbilder samt övervattensbild

Typ av uppdrag: Marinarkeologisk förundersökning

Datum: 2019-06-18

Fotograf/er: Håkan Altroch och Jim Hansson

Nr	Fo-nr	Fig.nr	Objekt och beskrivning	Fotograf	Datum
1	Fo223376	Framsida	Dykflagga och Gröna Lund	Håkan Altroch	2019-06-18
2	Fo223377	Fig. 5	Brygga under vatten	Jim Hansson	2019-06-18
3	Fo233378	Fig. 8	Förstäv på fritidsbåt	Jim Hansson	2019-06-18
4	Fo233379	Fig. 9	Förlucka på fritidsbåt	Jim Hansson	2019-06-18

Gröna Lund–Skeppsholmsviken

Statens maritima och transporthistoriska museer (SMTM) gjorde den 18 mars 2019 en marinarkeologisk förundersökning norr om färjeläget Allmänna Gränd i Stockholms kommun. Förundersökningen omfattade ett område på ca 3600 kvadratmeter norr om färjeläget vid Allmänna gränd. Området är en del av Stockholms stadslager L2015:7789 (RAÄ-Stockholm 103:1).

Vraket av en modern segelbåt, avsågade pålar och en flytbrygga iakttogs i området, vilka möjligen härrör från den småbåtshamn som låg på platsen under 1930-talet. Dessutom iakttogs mycket löst virke och skrot.

Vid förundersökningen påträffades inga fartygslämningar eller andra konstruktioner som kan bedömas vara fornlämningar.

SJÖHISTORISKA

BOX 27131

102 52 Stockholm

TFN: 08-519 549 00

WWW.SJOHISTORISKA.SE

ISSN 1654-4927